

# ABT

Hållbarhetsredovisning 2022





## Innehållsförteckning

Ägarstruktur	3
2022 i korthet	3
Våra geografiska områden	4
VD har ordet	5
Hållbarhetsstyrning	6
Intressentdialog	7
Ekonomisk hållbarhet	9
Social hållbarhet	10
Miljömässig hållbarhet	13
GRI-Index	17

## Kort om oss

Vi är en komplett leverantör av jord- och bergschakt, transport, återvinning, bergmaterial, betong och deponi inom bygg- och anläggningsbranschen.

ABT Bolagen AB startade som lastbilscentral i Vallentuna 1985. Idag är ABT Bolagen en trygg och miljömedveten partner till bygg- och anläggningsbranschen i Stockholms-, Uppsala- och Göteborgs-regionen med huvudkontor i Rosersberg.

2015 startades Miljötransport i Sverige AB med ambitionen att erbjuda samma utbud av produkter och tjänster i sydvästra Sverige. Under 2019 bytte bolaget namn till ABT Väst AB.

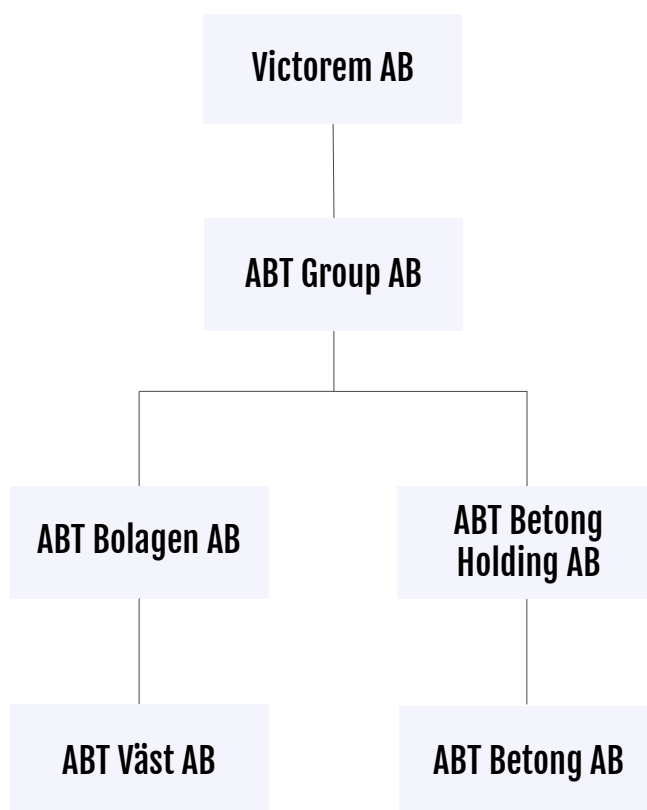
Sedan år 2017 producerar och levererar vi även högkvalitativ betong från vårt intressebolag ABT Betong AB i Sollentuna. Under 2022 etablerades en andra betongfabrik på södra sidan om Stockholm i Nykvarn.

Koncernen har idag 83 anställda men tillsammans med våra samarbetspartners i form av maskinförare och chaufförer sysselsätter vi närmare 400 personer.

## Under 2022 har vi bland annat:

- Etablerat en andra betongfabrik på södra sidan om Stockholm
- Vidareutbildat personalen inom bl.a. försäljning, entreprenadjuridik, miljörett och självledarskap
- Blivit en av finalisterna i kategorin "Årets avfallsbehandlare" på Återvinningsgalan 2022
- Producerat en utbildningsfilm som skildrar återvinningsprocessen
- Gått med i branschorganisationen Återvinningsindustrierna samt Klimatarena Stockholm
- Bibehållit vårt höga medarbetarengagemang (eNPS-värde om +55 samt mNPS-värde om +52 hösten 2022)
- Köpt in en ellastbil som är i full drift inom projektet Norra Djurgårdsstaden

## Ägarstruktur



ABT Group AB ägs till 92 % av Victorem AB och av Fredrik Loggin och Pär Söderblom med 4 % vardera. Victorem AB ägs i sin tur av Martin Albertsson och Michael Haddleton till lika delar.

ABT Group AB har fyra dotterbolag, ABT Bolagen AB, ABT Fastighet 1 AB, ABT Förvaltning AB och ABT Betong Holding AB. ABT Bolagen AB har i sin tur ett helägt dotterbolag, ABT Väst AB. ABT Bolagen AB ägs till 96% av ABT Group AB och till 4% av Jens Asp.

ABT Betong AB ägs sedan år 2020 till 50% av ABT Betong Holding AB och till 50% av Schwenk Sverige AB vilket innebär att det är ett intresseföretag. Hållbarhetsrapporteringen omfattar även fortsättningsvis ABT Betong AB.

ABT Fastighet 1 AB och ABT Förvaltning AB och dess dotterföretag tillhör fastighetsdelen av ABT-koncernen och berörs därmed inte ytterligare i hållbarhetsredovisningen.

## 2022 i korthet

### ABT Bolagen-koncernen

**3**

Verksamhetsområden

**938 009 tkr**

Omsättning

**439 524 tkr**

Balansomslutning

### ABT Betong

**1**

Verksamhetsområden

**71 861 tkr**

Omsättning

**56 716 tkr**

Balansomslutning

Se koncernens årsredovisning 2022 för fler finansiella siffror

## Våra geografiska områden

### ABT Bolagen AB

Huvudkontor: Rosersberg

Anläggningar: Norrsätra, Kungsängen, Ullna

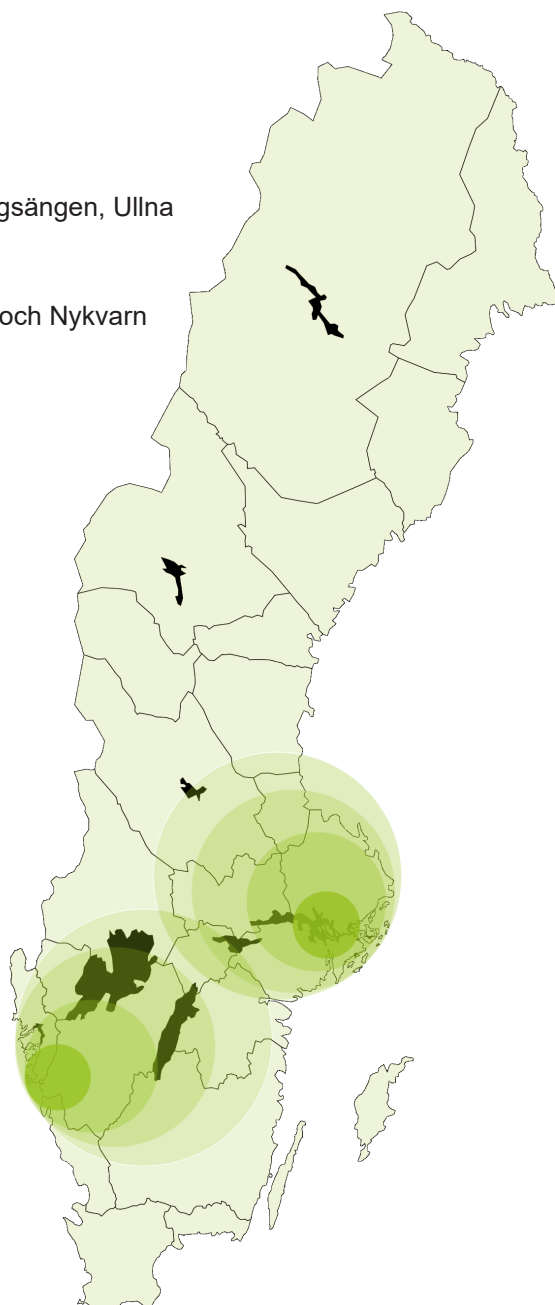
### ABT Betong AB

Kontor & fabriker: Sollentuna och Nykvarn

### ABT Väst AB

Kontor: Göteborg

Anläggningar: Tagene



## Våra tjänster, produkter & marknader

En stor del av våra transporter och arbeten utförs av våra avtalsanslutna åkerier och maskinförare. Vi erbjuder transport- och maskintjänster, leverans av grus-, kross och jordprodukter, deponi och återvinning av schaktmassor, schakt-entreprenader inklusive krossning och sortering av berg samt uthyrning av lokaler och uppställningsytor. Vi arrenderar mark för våra fasta anläggningar där vi tar emot och bearbetar material för att återföra till marknaden. Våra huvudsakliga kunder utgörs av statliga och privata bygg- och anläggningsbolag.



## VD har ordet



**Michael Haddleton**  
VD, ABT Bolagen

2022 har varit ett år som (i allmänhet) till stor del har präglats av kriget mellan Ryssland och Ukraina och konsekvenser till följd av detta. Vår bransch har (som de flesta andra branscherna) i allt större utsträckning internationaliserats vilket lett till nya möjligheter och affärskontakter likväl som nya affärsrisker. Kriget i Ukraina har för vår bransch inneburit bl.a. förlängda ledtider på materialleveranser, ökande drivmedelspriser, inflation, energikris och räntor som skjutit i höjden.

Trots detta har det varit ett historiskt bra år för oss på ABT Bolagen med dotter- och intressebolag och vi har gjort positiva resultat under i princip årets alla månader. Våra medarbetare är vår styrka och vi tror att vårt för oss rekordhög medarbetarengagemang är en av framgångsfaktorerna bakom lönsamheten (från eNPS-värde om +33 år 2021 till eNPS-värde om +55).

En stundande lågkonjunktur till trots under 2023 förutspår vi goda framtidsutsikter för vår del av branschen med prognos om en omsättningsminskning motsvarande 15% jämfört med 2022. Där man förutspår att bostadsbyggandet stannar av kommer infrastrukturbyggandet att fortsätta.

Under det gångna året har hållbarhetsstrategin knutits allt närmre ihop med vår affärsstrategi vilket även har uppmärksammats externt genom att vi blev en av finalisterna i kategorin Årets avfallsbehandlare 2022 på Återvinningsgalan. Under 2023 kommer en ny affärsplan med ännu tydligare fokus mot en hållbar samhällsomställning att lanseras. Vår övertygelse är att hållbarhet är och fortsatt ska vara en central del av vår affär där vi vill fungera som experter på cirkulär materialhantering och vara en trygg samarbetspartner inom återvinningsindustrin. Den stora utmaningen för oss ligger i att utbilda internt samtidigt som vi vill driva på förändringen externt och sprida kunskapen från produktion till beställare. Under 2022 lade vi stort fokus på just kunskapsspridning och vi fortbildade stora delar av organisationen inom aktuell miljölagstiftning såväl som inom försäljning, entreprenadjuridik och självledarskap.

Vi har även stärkt upp organisationen genom nyrekryteringar både inom entreprenadsidan och vår

## "2022 har varit ett historiskt bra år för oss"

återvinnings sida som ett led i att bibehålla och vidareutveckla vår kompetens inom hållbarhetsområdet. Vår ambition är att hjälpa våra kunder göra korrekta avvägningar redan från projektstart där materialet sorteras och återanvänds på plats i största möjliga utsträckning, något som tar både tid och ytor i anspråk men som vi vet skapar lönsamhet för våra kunder såväl som minskar miljöpåverkan. Vi har dessutom ökat vår närvaro på södra sidan om Stockholm där vi tidigare inte har varit särskilt aktiva, bl.a. genom allt fler byggprojekt för vår entreprenadverksamhet men också genom vår etablering av en andra betongfabrik i vårt intressebolag ABT Betong.

Vår övertygelse är att samverkan är vägen framåt mot ett hållbart samhälle och är därför engagerade i en rad olika organisationer och projekt. Sedan ett antal år tillbaka har vi varit en aktiv aktör inom branschorganisationen Sveriges Bergmaterialindustrier som samlar Sveriges producenter och leverantörer av bergmaterial. Under 2022 gick vi även med i branschorganisationen Återvinningsindustrierna som samlar privata återvinningsföretag som arbetar för ökad resurseffektivitet med fokus på miljö och etik. Vi tror att detta forum kan hjälpa oss ta nästa steg i vårt arbete med cirkulär materialhantering.

Vi är också fortsatt aktiva inom Centrum för Cirkulärt byggande (CCBuild), där vi för dialog med andra aktörer inom branschen kring hur vi ökar cirkulär materialhantering.

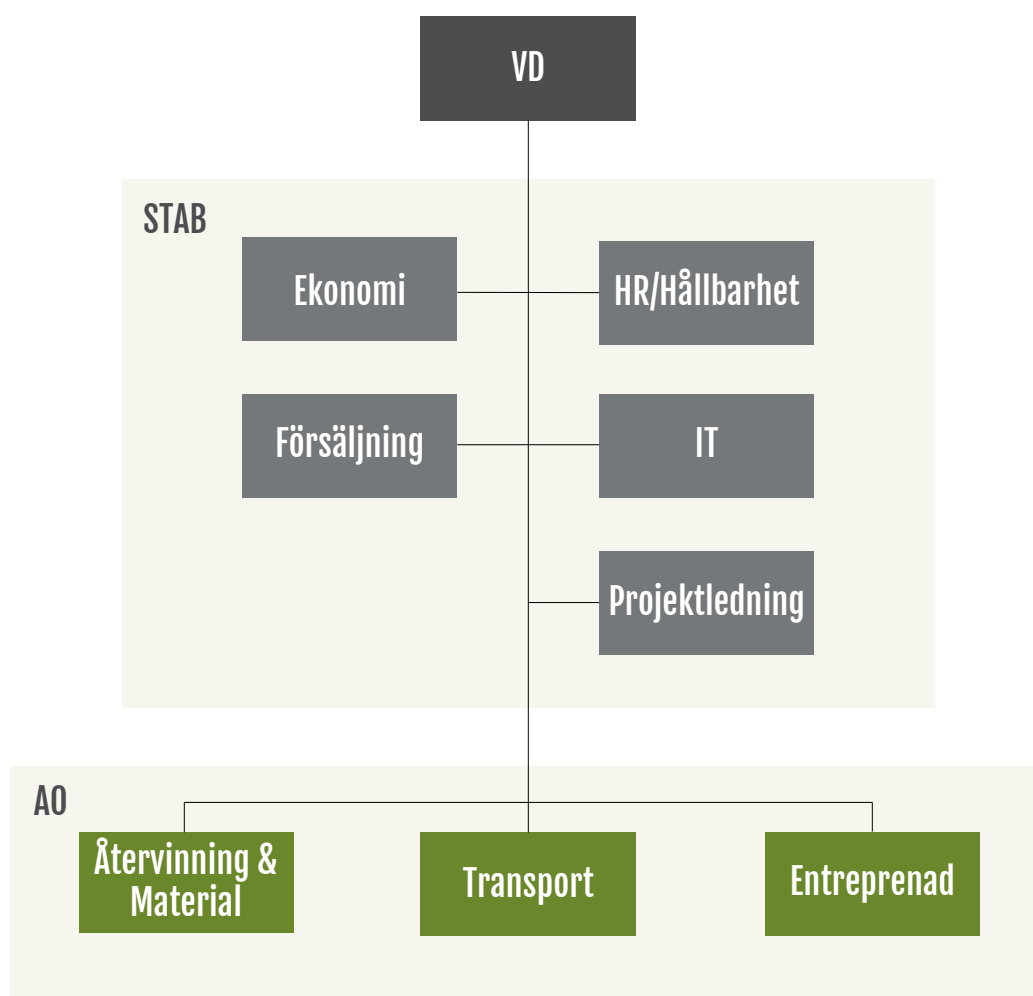
Vi har dessutom gått med i Klimatarena Stockholm som är ett initiativ från Region Stockholm och Länsstyrelsen i Stockholms län för att samla länets företag, organisationer, akademi och kommuner och tillsammans driva på omställningen mot ett samhälle med netto noll klimatutsläpp år 2045. Vi har alltså därmed signerat ett klimatlöfte om att bidra till att begränsa den globala uppvärmningen vid 0,5 grader celcius.

Som avrundning på 2022 köptes en av majoritetsägarna i Victorem AB ut och ägs nu istället till lika delar av mig själv och Martin Albertsson, båda aktiva inom såväl styrelse som operativa i bolaget. Jag kommer att ta vid som styrelseordförande för Victorem AB samt ABT Group AB och Martin Albertsson som styrelseordförande för ABT Bolagen AB. I övrigt sker inga förändringar.

Under 2023 kommer vi som sagt att fortsätta utveckla vår affärsstrategi, vår mätning och uppföljning av vårt arbete med fokus på cirkularitet och samverkan med andra aktörer i branschen för att öka vår lönsamhet likväl som driva på vår omställning mot ett mer hållbart ABT.



# Hållbarhetsstyrning



## Hur vi arbetar med hållbarhet

**Hållbarhetsarbetet styrs på samma vis som resterande del av verksamheten genom vårt verksamhetsledningssystem. Vårt ledningssystem styr hur vi arbetar i samtliga interna processer och säkerställer att vi arbetar för att ständigt förbättra oss. På så vis har de insatser vi gör en direkt påverkan i hela verksamheten.**

Vi är sedan år 2004 miljöcertifierade enligt ISO 14001. Sedan år 2005 är vi även kvalitetscertifierade enligt ISO 9001 och arbetsmiljöcertifierade enligt OHSAS 18001. Under 2020 övergick vårt arbetsmiljöcertifikat från OHSAS 18001 till ISO 45001. Samtliga anställda omfattas av ledningssystemet.

Det praktiska och löpande hållbarhetsarbetet genomförs i alla delar av verksamheten. Hållbarhetsansvarige har det övergripande ansvaret för samordning och styrning av hållbarhetsfrågorna inom koncernen och rapporterar till HR-chefen som driver

frågorna i ledningsgruppen. Det yttersta ansvaret för hållbarhetsfrågorna har koncernens VD.

Vi tillämpar försiktighetsprincipen i alla delar av verksamheten, exempelvis vid planeringsstadiet av projekt genom risk- och möjlighetsanalyser.

2022 års hållbarhetsredovisning är vår sjätte redovisning. Vi redovisar koncernens (ABT Bolagen AB och ABT Väst AB) samt vårt intressebolags (ABT Betong AB) betydande påverkan.

Rapporten har upprättats med referens till GRI Standards. Rapporten följer det finansiella året och kommer att offentliggöras samtidigt som årsredovisningen på ABT Bolagens hemsida. Rapporten har inte granskats av extern part.



# Intressentdialog

## Våra intressenter visar oss vägen

Vår intressentdialog är en central process för att skapa förståelse för hur vi uppfattas och hur vi ska utveckla vårt arbete för att nå vår vision om att vara kundens första val.

**Vi på ABT Bolagen möter våra intressenter dagligen.** Att ha en kontinuerlig dialog med alla aktörer vi samarbetar med är viktigt för oss. Att jobba nära andra hjälper oss att fånga upp viktiga synpunkter och att utveckla och förbättra vårt eget arbete och våra samarbeten.

Våra primära intressenter är våra kunder, myndigheter, underentreprenörer, affärs- och samarbetspartners, medarbetare och ägare. Dessa intressenter är de som ledningsgruppen har identifierat som har en direkt påverkan på vår organisation och/eller påverkas direkt av oss och våra handlingar.

Vår dialog med intressenterna har under 2022 genomförts genom bland annat samtal med fokusgrupper, intern- och externrevisioner, konsortium, dialog med kunder, kundundersökning samt medarbetarenkät. Resultatet från vår intressentdialog utgör underlaget för vår väsentlighetsanalys. Utifrån väsentlighetsanalysen har vi prioriterat vilka områden vi ska fokusera på i vårt hållbarhetsarbete och redovisa i denna rapport.

## Intressenternas synpunkter

Intressentgrupp	Dialog	Viktigaste aspekter	Hur vi hanterar aspekterna
<b>Anställda</b>	<ul style="list-style-type: none"> <li>•Medarbetarsamtal</li> <li>•Hälsoundersökning</li> <li>•Medarbetarundersökning</li> <li>•Konferens</li> <li>•Händelserapportering</li> <li>•Rekrytering/avveckling</li> <li>•APT</li> </ul>	<ul style="list-style-type: none"> <li>•Arbetsvillkor, jämlikhet</li> <li>•Trivsel och arbetsmiljö</li> <li>•Ledarskap och företagskultur</li> <li>•Resurseffektivisering</li> <li>•Kompetensutveckling</li> <li>•Friskvård</li> </ul>	<ul style="list-style-type: none"> <li>•Anställningsavtal</li> <li>•Uppförandekod</li> <li>•Ledarskapsutveckling</li> <li>•Grupputveckling</li> <li>•Processkartläggning</li> <li>•Utbildning</li> <li>•Friskvårdsavtal</li> </ul>
<b>Ägare</b>	<ul style="list-style-type: none"> <li>•Personliga möten</li> <li>•Löpande kommunikation</li> <li>•Styrelsemöten</li> <li>•Branschdagar</li> </ul>	<ul style="list-style-type: none"> <li>•Arbetsvillkor, jämlikhet</li> <li>•Investeringar/utveckling</li> <li>•Trivsel och arbetsmiljö</li> <li>•Resurseffektivisering</li> <li>•Affäretik</li> <li>•Kompetens</li> <li>•Klimatpåverkan</li> <li>•Logistik och materialhantering</li> <li>•Ansvarsfulla leverantörer</li> <li>•Olyckor och riskhantering</li> </ul>	<ul style="list-style-type: none"> <li>•Frågorna hanteras i styrelse och ledningsgrupp inom ramen för vårt ledningssystem</li> </ul>
<b>Kunder och affärspartners</b>	<ul style="list-style-type: none"> <li>•Kundmöten</li> <li>•Marknadsundersökning</li> <li>•Branschdagar/Kundevent</li> <li>•Omvärldsbevakning</li> <li>•Arbetsplatsbesök</li> <li>•Pilotprojekt</li> <li>•Revisioner</li> </ul>	<ul style="list-style-type: none"> <li>•Resurseffektivisering</li> <li>•Logistik och materialhantering</li> <li>•Kompetensbehov</li> <li>•Förtroende</li> <li>•Certifiering och märkning</li> <li>•Kvalitetskontroll</li> <li>•Ansvarsfulla leverantörer</li> <li>•Kundfokus</li> </ul>	<ul style="list-style-type: none"> <li>•Behandlas i affärsråd samt i ledningsgrupp och säljmöten.</li> <li>•Verksamhetsprocesser inom sälj, planering, entreprenad, transport samt återvinning och materialhantering</li> <li>•Mätning och uppföljning</li> </ul>
<b>Underentreprenörer</b>	<ul style="list-style-type: none"> <li>•Företagsnätverk</li> <li>•Personliga möten</li> <li>•Stygruppsmöten</li> <li>•Avtalsmöten</li> <li>•Enkät</li> <li>•Leverantörskontroller</li> <li>•Utvecklingsprojekt</li> </ul>	<ul style="list-style-type: none"> <li>•Arbetsvillkor, jämlikhet</li> <li>•Affäretik</li> <li>•Klimatpåverkan</li> <li>•Kemikaliehantering</li> <li>•Resurseffektivisering</li> <li>•Logistik och materialhantering</li> <li>•Öppenhet i verksamhet och styrning</li> <li>•Buller och damm</li> </ul>	<ul style="list-style-type: none"> <li>•Hanteras inom ramen för vårt ledningssystem</li> <li>•Mätning och uppföljning</li> <li>•Kommunikation</li> <li>•Uppförandekod</li> <li>•Utbildning</li> <li>•Samverkansarbete</li> </ul>
<b>Myndigheter</b>	<ul style="list-style-type: none"> <li>•Kommundialog</li> <li>•Samrådsmöten</li> <li>•Personliga möten</li> <li>•Inspektioner</li> <li>•Enkät</li> <li>•Projektmöten</li> </ul>	<ul style="list-style-type: none"> <li>•Kemikaliehantering</li> <li>•Logistik och materialhantering</li> <li>•Klimatpåverkan</li> <li>•Vatten och avloppshantering</li> <li>•Buller och damm</li> <li>•Spårbarhet material</li> <li>•Landskapsförändring</li> <li>•Öppenhet i verksamhet och styrning</li> <li>•Bidrag till lokalsamhälle</li> <li>•Sulfidförande bergarter</li> <li>•Farligt gods</li> </ul>	<ul style="list-style-type: none"> <li>•Hanteras inom ramen för vårt ledningssystem</li> <li>•Mätning och uppföljning</li> <li>•Kommunikation</li> </ul>



Väsentlig aspekt	Definition av aspekt och väsentlighet	Styrning	Uppföljning	GRI-indikatorer	Omfattning av GRI-indikatorer
<b>Arbetsmiljö och jämlikhet</b>	I begreppet väger vi in faktorer som trivsel, säkerhet, arbetsvillkor, icke-diskriminering etc.	<ul style="list-style-type: none"> <li>•Policy</li> <li>•Uppförandekod</li> <li>•Medarbetarsamtal</li> <li>•Mål och handlingsplaner</li> <li>•Grupputveckling</li> <li>•Företagshälsövård</li> <li>•Skyddsronder</li> <li>•Händelserapportering och riskinventering</li> </ul>	<ul style="list-style-type: none"> <li>•Revisioner i enlighet med ledningssystem</li> <li>•Måluppföljning</li> <li>•Medarbetarenkät</li> <li>•Hälsouppföljning</li> <li>•Händelse- och avvikelserapporter</li> </ul>	403-2 Omfattning av skador, förlorade arbetsdagar, frånvaro, arbetsrelaterade sjukdomar och dödsfall 403-3 Arbetare som löper hög risk för arbetsrelaterade sjukdomar	Hela koncernen inklusive avtalsanslutna UE
<b>Resurs-effektivisering</b>	Göra mer med mindre, sänka kostnader och spara resurser genom medvetna val, processoptimering samt rätt geografi.	<ul style="list-style-type: none"> <li>•Policy</li> <li>•Mål och handlingsplaner</li> <li>•Processkartläggning</li> <li>•Rutiner och manualer</li> </ul>	<ul style="list-style-type: none"> <li>•Måluppföljning</li> <li>•Mätning och uppföljning av nyckeltal</li> </ul>	302-1 Energikonsumtion inom organisationen 307-1 Efterlevnad av miljölagstiftning	Anläggningar, kontor och lokaler koncernen har direkt kontroll över Hela koncernen
<b>Kompetens</b>	Utveckla medarbetarna och höja kompetensen för att bidra till långsiktigt värdeskapande.	<ul style="list-style-type: none"> <li>•Utvecklingsstrappa</li> <li>•Kravdokument på färdigheter</li> <li>•Medarbetarsamtal</li> </ul>	<ul style="list-style-type: none"> <li>•Registrering av kompetensutveckling</li> <li>•Uppföljning på medarbetarsamtal</li> </ul>	404-1 Genomsnittligt antal timmar utbildning per anställd/år	Hela koncernen
<b>Affärsetik</b>	Långsiktig lönsamhet bygger på etik och värdeskapande arbete, arbeta mot mutor och korruption.	<ul style="list-style-type: none"> <li>•Affärsetiska riktlinjer</li> <li>•Uppförandekod</li> <li>•Etikutbildning</li> <li>•Riskhantering</li> </ul>	<ul style="list-style-type: none"> <li>•Mätning och uppföljning av rapporterade händelser samt incidenter till visselblåsarfunktion</li> </ul>	205-2 Utbildning och information gällande vårt arbete mot korruption 205-3 Bekräftade korruptionsincidenter och vidtagna åtgärder	Hela koncernen
<b>Klimatpåverkan</b>	Direkta och indirekta klimatpåverkande utsläpp	<ul style="list-style-type: none"> <li>•Mål och handlingsplaner</li> <li>•Projektavtal</li> </ul>	<ul style="list-style-type: none"> <li>•Måluppföljning</li> <li>•Klimatberäkning</li> <li>•Koldioxidberäkning</li> <li>•Energiberäkning</li> </ul>	305-1 Direkta utsläpp av växthusgaser (Scope 1) 305-2 Indirekta utsläpp av växthusgaser (Scope 2) 305-3 Övriga indirekta utsläpp av växthusgaser (Scope 3) 307-1 Efterlevnad av miljölagstiftning	Hela koncernen inklusive avtalsanslutna UE
<b>Logistik och materialhantering</b>	Att optimera våra resurser, minimera antalet tomma transporter, öka graden av återanvändning samt återvinning av material.	<ul style="list-style-type: none"> <li>•Strategiska beslut</li> <li>•Policy</li> <li>•Mål och handlingsplaner</li> <li>•Verksamhetsprocess för sälj, entreprenad, transport, återvinning och material</li> </ul>	<ul style="list-style-type: none"> <li>•Måluppföljning</li> <li>•Mätning och uppföljning av nyckeltal</li> </ul>	305-1 Direkta utsläpp av växthusgaser (Scope 1) 305-2 Indirekta utsläpp av växthusgaser (Scope 2) 305-3 Övriga indirekta utsläpp av växthusgaser (Scope 3) 307-1 Efterlevnad av miljölagstiftning	Hela koncernen inklusive avtalsanslutna UE
<b>Ansvarsfulla leverantörer</b>	Våra chaufförer och maskinister är våra ansikten utåt mot kund. Att de känner trygghet och tillhörighet och är av yttersta vikt för oss och en förutsättning för att de skall agera på önskvärt sätt ute hos kund.	<ul style="list-style-type: none"> <li>•Uppförandekod</li> <li>•Personliga möten</li> <li>•Arrangerar utbildning för underleverantörer</li> <li>•Händelserapportering och riskinventering</li> <li>•Utvecklingsprojekt</li> </ul>	<ul style="list-style-type: none"> <li>•Revisioner i enlighet med ledningssystem</li> <li>•Leverantörskontroller</li> <li>•Mätning och uppföljning av nyckeltal</li> <li>•Händelse- och avvikelserapporter</li> </ul>	403-2 Omfattning av skador, förlorade arbetsdagar, frånvaro, arbetsrelaterade sjukdomar och dödsfall 403-3 Arbetare som löper hög risk för arbetsrelaterade sjukdomar	Hela koncernen inklusive avtalsanslutna UE



# Ekonomisk hållbarhet

## Affärsetik

Byggbranschen är högst upp i statistiken gällande mutbrott och korruptionsskandaler i Sverige. En hörnsten i ABTs verksamhet är att vi vill uppfattas som pålitliga och ärliga och har som ett led i detta skrivit på branschöverenskommelsen ÖMK (Överenskommelse mot Mutor och Korruption). Det unika med ÖMK är att det är en överenskommelse mellan både leverantörs- och beställarsidan, och hjälper vår bransch att skapa tydliga ramar för oss att förhålla oss inom.

För att ytterligare tydliggöra vilket beteende vi förväntar oss av medarbetare, underentreprenörer/leverantörer och samarbetspartners har vi dessutom utarbetat en uppförandekod. Uppförandekoden baseras på FN:s deklARATION om mänskliga rättigheter och ILOs kärnkonventioner om rättigheter i arbetslivet. Den samlar samtliga av våra policydokument och beskriver hur vi ska agera i vårt dagliga arbete och vid misstanke om eventuella oegentligheter. Samtliga anställda och beslutsfattare på ABT Bolagen blir informerade om denna och våra rutiner vid påbörjad anställning. Vi informerar även våra affärspartners gällande vårt arbetssätt och våra rutiner vid sammankomster.

På vår hemsida kan samtliga intressenter ta del av ÖMK och vår uppförandekod. Där finns även kontaktuppgifter till vår visselblåsarfunktion dit man ska vända sig vid misstanke om eventuella oegentligheter inom koncernen.

Under 2022 har samtliga 83 anställda, inklusive ledningen och moderbolagets fem styrelsemedlemmar tagit del av informationen gällande vårt förhållningssätt och våra rutiner för att motverka korruption och mutor. Vi utbildar vår personal kontinuerligt i vår uppförandekod.

## Ansvarsfulla leverantörer

**Vi förväntar oss samma seriösa uppträdande från våra leverantörer som från våra egna anställda**, vilket vi tydliggör i vår uppförandekod, i våra avtal, vid samtal med fokusgrupper och arbetsplatsträffar. Våra leverantörer är i många fall ABTs ansikte utåt och de som möter kunderna dagligen då de står för majoriteten av våra transporter, schakt- och krossarbete samt eventuell losshållning där vi är driftsansvariga.

Våra kunder efterfrågar proaktiva och engagerade leverantörer med den extra blicken som kan hjälpa dem att se vad som behöver göras. Vår övertygelse är att medarbetare som mår bra presterar bra och därför

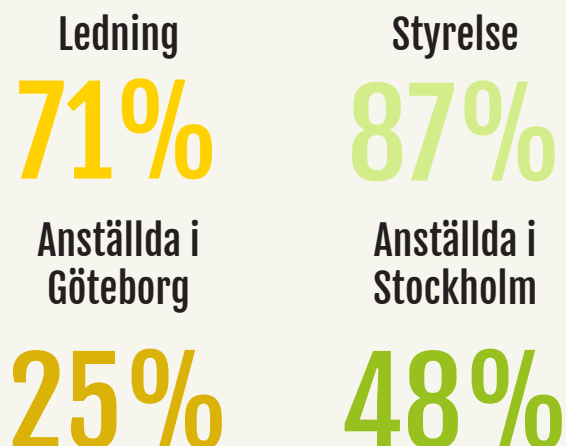
arbetar vi löpande för en hög trivsel på våra arbetsplatser. Bland annat genom förmåner såsom gratis tillgång till gym och gemensamhetsutrymmen men också genom möjlighet att hyra husvagnsplats och övernattningsrum för att underlätta deras vardag. Vi anordnar dessutom informationskvällar och julbord under året med ambitionen att uppmuntra till dialog och skapa samhörighet.

## Kvalitet

Dialogen med våra kunder visar att kompetensbehovet är stort och kraven på resurseffektivitet ökar. Vi arbetar kontinuerligt för att möta dessa krav, bland annat genom utbildningar och utvecklingsprojekt.

Under 2022 har ett stort antal dialoger med våra kunder och samarbetspartners genomförts gällande vår kvalitet och hållbarhetsstrategi. Ytterligare kundundersökningar för att uppdatera oss kring hur våra kunder uppfattar oss och vårt utbud inplaneras till 2023.

## Procent av anställda som genomgått utbildning i affärsetik



Under redovisningsperioden förekom inga fall av bekräftade korruptionsincidenter och inga rättsliga ärenden väcktes mot bolagen i koncernen eller dess anställda



# Social hållbarhet

*För oss på ABT Bolagen utgör våra anställda och medarbetare vår största tillgång. Därför är det viktigt för oss att vår personal och våra medarbetare mår bra, trivs på sin arbetsplats, känner trygghet och erbjuds möjligheten att fortsätta utvecklas inom koncernen. Vi vill helt enkelt ha en hållbar arbetsmiljö för alla som arbetar åt oss och det arbetar vi aktivt för.*

## Arbetsmiljö och arbetsvillkor

De risker som ABT Bolagen har identifierat som mest väsentliga gällande mänskliga rättigheter är de som är arbetsrelaterade, vilket främst är säkerhet och hälsa, rätt till lika lön för lika arbete och diskriminering i vår direkta och indirekta verksamhet. Varje år genomför vi minst en medarbetarenkät inom koncernen som hjälper oss stämma av hur vår personal trivs på arbetet och vad de anser om oss som arbetsgivare.

2022 års undersökning visade att vårt Employee Net Promoter Score ("eNPS-värde" är ett mått på hur villiga medarbetarna är att rekommendera sin arbetsgivare till en bekant eller vän) hade ökat markant från ett värde om +33 under år 2021 till +55 hösten 2022 vilket innebär att vi redan nått den målsättning som vi haft sedan år 2020, nämligen att ha ett eNPS-värde över +50 år 2025. Alla eNPS-värden över 20 räknas som väldigt bra och i branschen är benchmark +20. En hållbar personalpolitik med korta beslutsvägar, stor möjlighet att påverka sin egen utveckling och trevliga kollegor är vad medarbetarna uppger som de främsta anledningarna bakom det höga medarbetarengagemanget.

Under 2022 höjdes även värdet för antalet medarbetare som skulle rekommendera sin närmsta chef till en kollega eller vän från ett mNPS-värde på +33 till +52. De främsta anledningarna till att vår personal skulle rekommendera sin närmsta chef till en bekant eller vän (mNPS-värde + 52) är att chefen ger frihet under ansvar, låter den anställde vara delaktig och påverka hur arbetet ska utföras samt stöttar vid behov. Utmaningen kommande år blir att nu bibehålla dessa höga värden.

Samtliga anställda omfattas av kollektivavtal genom Unionen, Ledarna, Byggnadsämnesindustrin samt Maskinentreprenörerna och vi ställer krav på att alla våra underentreprenörer ska ha kollektivavtal för sina anställda.

## Säkerhet & Hälsa

Vårt arbetsmiljöarbete är certifierat enligt ISO 45001 vilket innebär att vi undersöker, genomför och följer upp aktiviteter inom verksamhetens ramar för att säkerställa att alla har en tillfredställande arbetsmiljö och för att förebygga ohälsa och olycksfall i arbetet.

Vi vill att våra medarbetare ska leva långa hälsosamma liv. Alla medarbetare har möjligheten att utnyttja vårt gym som är lokaliserat på huvudkontoret i Rosersberg där även en personlig tränare finns tillgänglig en gång i veckan. Medarbetare som inte har möjlighet att utnyttja gymmet på grund av geografiska skäl erbjuds annan möjlighet till friskvårdsersättning. Dessutom finns en naprapat tillgänglig för de som har behov och möjlighet och varje anställd erbjuds friskvårdsbidrag.

Samtliga anställda erbjuds möjligheten att genomföra en årlig hälsoundersökning via vår företagshälsövård. Utöver detta utför vi en utökad hälsoundersökning för de medarbetare som arbetar som krossmaskinister eftersom de utsätts för kvartsdamm.

## Några utvecklingsprojekt ABT har drivit inom hållbarhetsområdet år 2022

### HCT projekt Stockholms stad

Vinnova-projektet HCT-city (High Capacity Transport-city) undersöker hur mycket utsläpp tillika ekonomi som kan sparas med att köra tyngre last av massor i stadsmiljöer. ABT säkrar transporter och bemannar lastbilen samt implementering och uppföljning.

### Electra

Ett projekt i Göteborg som syftar till att öka kunskapen kring de systemförändringar som krävs i urban miljö gällande planering och optimering av elektrifierade transportfordon i byggbranschen.

### Elektrifiering av last- och grävmaskiner

ABT har på uppdrag av Vinnova gjort en förstudie gällande elektrifiering av arbetsmaskiner på våra anläggningar. Förstudien resulterar i en dokumentation av körmönster på de maskiner vi har idag, beräkningar kopplat till förbrukning, eventuella miljövinster och slutsatser

Damm från kvarts kan vid inandning orsaka följsjukdomar såsom silikos och kol. Därför arbetar vi på ABT Bolagen aktivt för att försäkra oss om att våra anställda och medarbetare följer säkerhetsrestriktioner och använder andningskydd vid vissa typer av arbeten utanför hytten. Vi har installerat bästa tillgängliga dammfilter för att rena luften i maskinhytterna. En dammätning genomfördes under våren 2022 och visade på värden långt under de tillåtna gränsvärdena.

Varje år genomförs medarbetarsamtal, HLR samt skyddsronder som är en viktig del för att få grepp om de anställdas arbetsmiljö. Diskussion och information om arbetsmiljö, risker och förbättringar förekommer som en viktig del i allas vardag men fördjupade diskussioner förekommer också i vår skyddskommitté där skyddsombud och arbetstagar- såväl som arbetsgivarrepresentanter diskuterar allvarigare händelser och hur dessa ska förebyggas och åtgärdas framöver. Hela koncernen är representerad i kommittén och de träffas en gång i kvartalet.

En stor del av vår verksamhet omfattar arbete i trafiken. Trafiksäkerhet är därför en viktig fråga för oss och vi utbildar samtliga medarbetare i vår trafiksäkerhetspolicy (se Uppförandekod) för att förtydliga vilket beteende som förväntas av oss.

Under 2022 inkom 96 händelserapporter varav 5 olycksfall, 23 tillbud och 4 riskobservationer. 2 av olycksfallen ledde till kortare sjukskrivning och frånvaro. De vanligaste orsakerna till tillbud eller olycksfall var kopplade till framförande av fordon eller sprängning. Samtliga ärenden har utretts grundligt och vi har tillsammans med våra kunder och samarbetspartners vidtagit förebyggande åtgärder för att förhindra att liknande situationer skall kunna uppkomma.

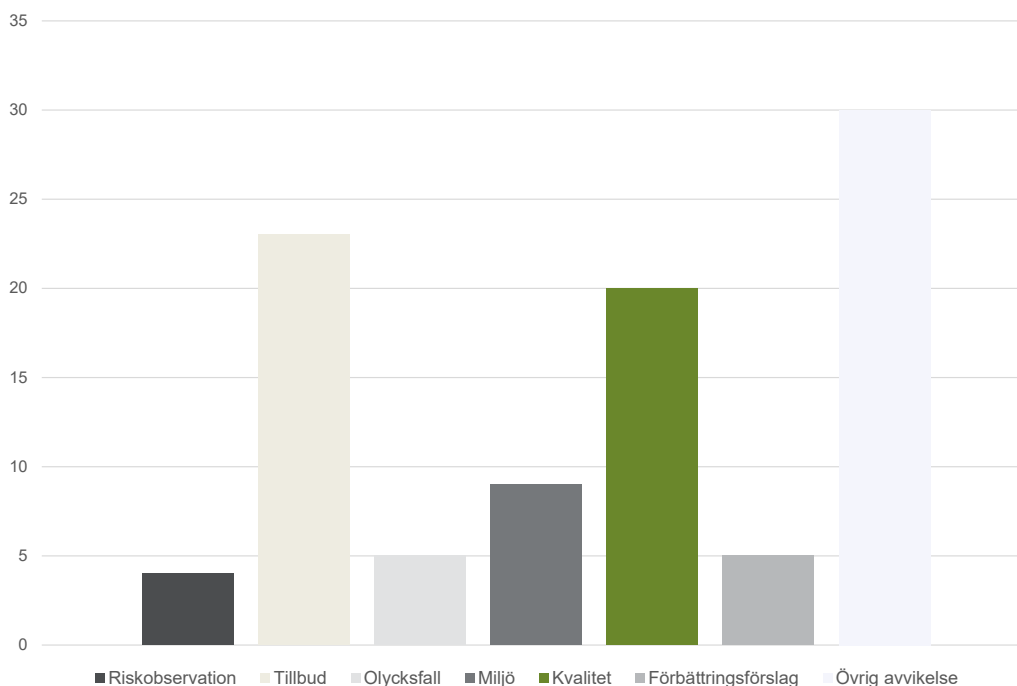
## Krishantering

Vi har en utarbetad plan för hur vi skall agera vid kris. En definierad krisgrupp är i beredskap och har en kris-app med bland annat checklistor klara för att hantera och utreda det som i värsta fall kan inträffa. Vi har även ett uttalat krisnummer som är kopplat direkt till ansvarig person.

## Medlemskap i föreningar

ABT är medlemmar i en rad olika branschorganisationer, föreningar och initiativ, däribland: Svenskt näringsliv, Sveriges åkeriföretag, Maskinentreprenörerna, Biltrafikens arbetsgivarförbund, Transportföretagen, Sveriges Bergmaterialindustrier, Återvinningsföretagen, Centrum för cirkulört byggande, Klimatarena Stockholm, IA, Beast samt Fair Transport.

## Händelser i antal per kategori



Under 2022 hade vi 5 olycksfall, 23 tillbud och 4 riskobservationer. Arbete med framförande av fordon (påbackningar och vältningsolyckor) och underhåll av maskiner är fortsatt våra största arbetsmiljörisker och områden där det sker flest personskador. Under 2022 inkom ingen anmälan till vår visselblåsarfunktion. Inget av dessa ärenden har hanterats rättsligt.



## Diskriminering och jämlikhet

### Alla har rätt till ett arbetsklimat där ingen utsätts för diskriminering, trakasserier och mobbning.

Samtliga inom koncernen har ett gemensamt ansvar för allas välbefinnande och lika behandling.

Diskriminering, mobbning eller övriga former av trakasserier är inte acceptabelt beteende hos oss och strider emot våra uttalade värderingar. Vi arbetar långsiktigt för att stävja uppkomsten av all form av diskriminering och trakasserier på arbetsplatsen, vilket även inkluderar våra underentreprenörer.

Vårt samarbetsklimat ska präglas av en positiv människosyn och ömsesidig respekt och hänsyn oavsett ålder, kön, sexuell läggning, etnicitet, funktionsnedsättning eller religiös tillhörighet. Vi tydliggör vidare vilket bemötande som förväntas av oss i vår uppförandekod. Där finns även information om hur man kommer i kontakt med vår visseblåsarfunktion för att rapportera om misstänkta oegentligheter samt om vad som faller inom den definitionen.

Så långt det är rimligt och möjligt medverkar företaget till flexibla lösningar som syftar till att underlätta för småbarnsföräldrar att förena föräldraskap och arbete. Det kan till exempel vara fråga om ledigheter, deltidsarbete och flexibla arbetstider.

Under 2022 förekom tre anmälningar om diskriminering eller trakasserier från våra medarbetare (anställda hos underentreprenör). Dessa ärenden hanterades i enlighet med våra policys och rutiner. Trakasserier/diskriminering upphörde efter varning.

## Könsfördelning

ABT Bolagen är anslutna till Svenskt Näringsliv och samtliga anställda omfattas därigenom av kollektivavtal. Koncernens anställda är tillsvidareanställda och heltidsanställda. Under året anställdes 11 tjänstemän och 8 yrkesarbetare. 5 tjänstemän och 8 yrkesarbetare lämnade sin anställning och 1 person bytte tjänst inom koncernen. ABT Bolagen inklusive dotterbolag och intressebolag hade vid årets slut 83 anställda.

Regioner	Kvinnor	Män	Totalt
Stockholm	11	63	74
Göteborg	1	3	4
Ledning	2	5	7
Styrelse	0	5	5

## Kompetensutveckling

På ABT anser vi att våra medarbetarna är vår största tillgång. Det är viktigt för oss att säkerställa att utveckling hela tiden sker för alla våra medarbetare och chefer och på så sätt vara en attraktiv arbetsgivare och konkurrenskraftiga på marknaden.

För att säkerställa att ABTs erbjudande av kompetensutveckling är tydligt för alla medarbetare arbetar vi i enlighet med ett utvecklingsprogram som bland annat involverar grupputveckling, ledarskap, kommunikation och hållbarhet.

Koncernen investerade i genomsnitt i 26,4 utbildningstimmar/tjänsteman och 10 utbildningstimmar/yrkesarbetare. Merparten av utbildningstimmarna utgjordes av branschutbildningar.

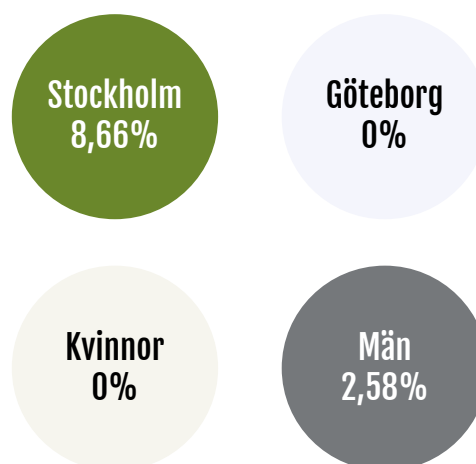
## Sjukfrånvaro

Under 2022 rapporterades 2 personskador bland våra anställda och 3 bland våra medarbetare (anställd av underentreprenör). 2 av fallen ledde till sjukfrånvaro. Vi hade inga fall av arbetsrelaterade långtids-sjukskrivningar. Vi drabbades inte av några arbetsrelaterade dödsfall hos vare sig medarbetare eller personal.

Data baseras på antal sjukanmälningar och hur lång tid sjukanmälningarna sträcker sig samt avvikelserapportering från personal och medarbetare.

Sjukfrånvaro	Kvinnor	Män	Totalt
Koncernen	4,05%	2,56%	2,79%

## Skadefrekvens



Totalt antal inrapporterade skador för anställda och medarbetare (anställda av underentreprenör) inom koncernen X 200 000 / antal arbetade timmar

# Miljömässig hållbarhet

Genom att hushålla med våra resurser, vare sig det handlar om människan, maskinen eller miljön, och ha en ständig kommunikation med våra kunder vårdar och skapar vi långsiktiga kundrelationer och därmed hållbarhet.

## Huvudsaklig påverkan

**ABT Bolagen är verksamma inom en bransch som har en omfattande miljöpåverkan.** Vår verksamhet påverkar ofta landskapsbilden och verksamhetens huvudsakliga negativa påverkan sker i form av utsläpp till luft, damm, buller och vattenförbrukning. ABT-koncernens miljömål är att vi ska sträva mot ett 100% cirkulärt ABT år 2045. Detta kommer mätas bl.a. genom klimatpåverkan och resurseffektivitet.

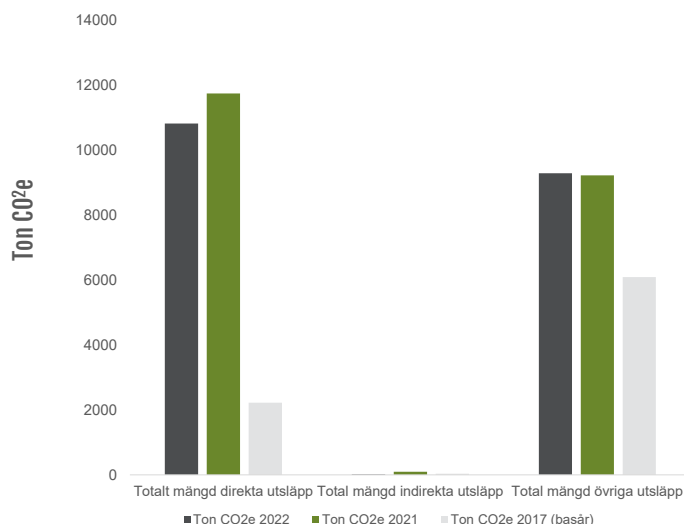
Vi bedriver flera tillstånds- och anmälningspliktiga anläggningar där vi bland annat ombesörjer losshållningsarbete, utför schakt, krossning och sortering samt transport- och maskintjänster. Inga tillstånd kommer att förnyas under 2023. Vid kontroller konstaterades att vi efterlever miljölagstiftning samt regleringar inom koncernen år 2022.

## Klimatpåverkan

Vår bransch släpper årligen ut ca 15 miljoner ton CO<sub>2</sub>e. Utsläpp är därför utöver återvinning/återanvändning av massor vår största miljöaspekt. I vår verksamhet står transporter och maskiner för vår största miljöpåverkan genom utsläpp till luft.

År 2022 visar en minskning av våra CO<sub>2</sub>-utsläpp och vår förbrukning, främst till följd av minskade utsläpp i Scope 1 och 2. Detta beror till största del på en ökad andel elbilar bland våra tjänstefordon, avveckling av ABTs egna (ägda av ABT) fordonsflotta samt minskad elförbrukning.

## Koncernens utsläpp



I år har vi även inkluderat betongproduktionens miljöpåverkan i vår utsläppsdata. Även om våra fabriker är toppmoderna och utrustade med den senaste tekniken så har cementen en stor miljöbelastning. Vi strävar efter att använda miljöcement i största möjliga mån, men det är problematiskt då denna cement står för en stor prisskillnad jämfört med konventionell cement. Vi har i år börjat använda oss av återvunnen ballast för att minska på mängden cement som krävs i våra recept samt antal transporter.

Utöver detta har 2022 varit ett historiskt lönsamt år för ABT Bolagen och den ökade mängden utförda tjänster medför ökade utsläpp. Detta visar också tydligt att vi måste anstränga oss hårdare för att minska våra utsläpp och medvetandegöra de insatser som krävs av oss och våra underentreprenörer.

Tidigare har vi använt oss av HVO för att minska våra utsläpp, ett bränsle som tyvärr är en bristvara. På grund av en minskad tillgång och hög efterfrågan har vi inte kunnat använda oss av HVO i den utsträckning som vi har önskat, i nuläget väljer vi det bränsle med så hög inblandning av biodiesel som möjligt.

Vi har under 2022 gått med i Klimatarena Stockholm, ett initiativ av Region Stockholm och Länsstyrelsen i Stockholms län, som syftar till att driva på omställningen mot en klimatneutral byggsektor år 2045 och genom detta har vi också antagit ett löfte om att begränsa våra utsläpp för att hejda klimatförändringarna.

Vi ser också ett ökande intresse från våra kunder att minimera våra utsläpp och att hjälpa de skapa en bättre överblick över de utsläpp vi står för inom deras projekt. Detta ser vi som en positiv trend och vi kommer att fortsätta utveckla vårt arbetssätt för att effektivt samla in och beräkna de CO<sub>2</sub>-utsläpp som vår verksamhet orsakar.

*Scope 1 = Koncernens direkta utsläpp omfattar utsläpp från betongproduktion, förbränning av bränsle från tjänstebilar samt egen produktion av el för generatorer.*

*Scope 2 = Koncernens indirekta utsläpp omfattar inköpt el och värme för kontor, anläggningar och uthyrda lokaler.*

*Scope 3 = Koncernens andra indirekta utsläpp omfattar utsläpp som uppstår vid produktion av förnyelsebar el, diesel och HVO samt underentreprenörers utsläpp (avtalsanslutna åkeriers utsläpp från lastbilar som har varit i drift för ABT Bolagens koncern under 2022).*



	Ton CO2e 2022	Ton CO2e 2021	Ton CO2e 2017 (basår)
<b>Direkta utsläpp (Scope 1)</b>			
Betongproduktion i kg co2e	9 030	9 798	-
Tjänstebilar, egna lastbilar och maskiner	808	964	875
Egen produktion av el	989	991	1 346
<b>Totala direkta utsläpp</b>	<b>10 827</b>	<b>11 753</b>	<b>2 221</b>
<b>Indirekta utsläpp (Scope 2)</b>			
Inköpt el och värme	15	94	33
<b>Totala indirekta utsläpp</b>	<b>15</b>	<b>94</b>	<b>33</b>
<b>Övriga indirekta utsläpp (Scope 3)</b>			
Underentreprenörers utsläpp (lastbil)	9 070	8 961	5 632
Inköpt bränsle produktionsfas	221	264	462
Inköpt el och värme produktionsfas	2	1,7	1,2
<b>Totala övriga indirekta utsläpp</b>	<b>9 293</b>	<b>9 227</b>	<b>6 095</b>
<b>Totala utsläpp (Scope 1, Scope 2, Scope 3)</b>	<b>20 135</b>	<b>21 075</b>	<b>8 349</b>

Vår beräkning av utsläpp för inköpt el och värme i produktionsfas har räknats om på grund av användning av fel emissionsfaktorer i tidigare redovisningar. Beräkningarna för utsläpp från lastbilar och maskiner baseras på statistik gällande vilka egna samt avtalsanslutna lastbilar/maskiner som har varit i drift, bränsleförbrukning per drivmedel och körsträcka samt emissionsfaktorer från Trafikverket. Beräkningarna för utsläpp från egen produktion av el baseras på fakturor gällande inköpt eldningsolja i liter samt emissionsfaktorer från leverantör.

Beräkningar för utsläpp från inköpt el och värme baseras på mätarställningar, fakturor och emissionsfaktorer från Energimarknadsinspektionen samt leverantörer. 99,9% av den inköpta el och värmen är ursprungsmärkt grön el, resterande el är beräknat utifrån emissionsfaktorer för Nordisk Residualmix. I Scope 1 inkluderas enbart den Nordiska Residualmixen och i Scope 3 inkluderas livscykeln för den inköpta förnyelsebara energin.

## Resurseffektiv materialhantering

Vår transportledning arbetar dagligen för att minimera onödiga transporter och se över logistiska utmaningar. Det finns flera tekniska hjälpmedel att tillgå. Genom att ligga före i planeringen av nya anläggningar med bedömningar av i vilka geografier nya exploateringsområden kommer, så kan vår vana att bygga upp terminalanläggningar hjälpa samhället genom att minska transporter av anläggningsmaterial.

Så långt det är möjligt undviker vi att bryta jungfruligt material och tar istället hand om överskott från pågående projekt vilket bidrar till att öka de cirkulära flödena. Idag läggs stora mängder användbart material på deponi i onödan. Denna process är väl inarbetad i branschen när det gäller berg och till viss del asfalt, men när det kommer till mjuka massor och betong finns det en klar utvecklingspotential. Utmaningarna ligger i allt högre grad på kontroll av kemiskt innehåll, både när det gäller berg och mjuka massor.

ABTs miljömål är att ha en 100% cirkulär affär senast år 2045. Detta innebär att samtliga produkter och tjänster som vi tillhandahåller skall bidra till ett slutet kretslopp. Under 2022 har vårt arbete mot målet kommit in i ett nytt skede och vi har lyckats öka återvinningsgraden av materialet vi hanterar på våra anläggningar från 22,5% vårt basår (år 2020) till ca 50%. Detta mäts genom andel

återvunnet material som vi levererar ut från våra anläggningar. Materialet vi återvinner kan användas till cykelvägar, skogsvägar, utfyllnad, slänter etc.

Utöver försäljning av återvunna massor har vi resurseffektiviserat hanteringen av massor ute på våra arbetsplatser genom en ökad sortering. På så vis hjälper vi våra kunder återanvända material på plats vilket också medför att färre mängd material skickas till deponi. Målet för 2023 är att fortsätta öka återvinnings- och återanvändningsgraden, både i utlevererat material från våra anläggningar samt mängden massor som sorteras i våra projekt.



## Elförbrukning och elproduktion

Våra krossmaskiner genererar egen el för drift av maskinen genom elgeneratorer och står för en stor del av det fossila bränsle som används inom koncernen.

Tyvärr har det inte varit ekonomiskt försvarbart att ersätta den fossila eldningsoljan med förnyelsebar, men vi fortsätter utreda möjligheterna att konvertera både våra krossar/sorteringsverk och betongfabrikerna till biobaserad förnyelsebar eldningsolja.

På våra anläggningar och kontor används främst el från förnyelsebara källor. Under 2022 har mätningen och uppföljningen av miljödata som berör våra anläggningar förbättrats genom nya systemstöd bl.a., vilket har lett till en minskad förbrukning under året som vi hoppas består kommande år.

## Vatten

Vi är verksamma inom en bransch med hög vattenförbrukning. Den största delen av förbrukningen utgörs av dammbekämpning som sker genom vattenbegjutning av krossanläggning och material. Att bekämpa damm är ett måste för att minska negativ påverkan på människor och miljö och vi mäter dammnivåer kontinuerligt. Utan dammbekämpning riskerar giftiga halter av framförallt kvarts att spridas genom luften och kan orsaka skador på människor och djur. På grund av vår vattenberoende produktion ser vi ständigt över hur vi kan spara in på förbrukningen och resurseffektivisera verksamheten.

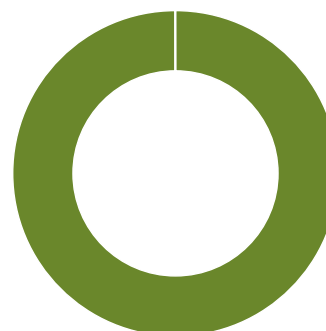
Vattenförbrukning	m3 2022	m3 2021	m3 2017(basår)
Kontor	387	568	651
Anläggningar och fabriker	13 376	13 226	12 930
Vattentank	496	2 794	800
Hysesgäst	826	1 292	1 504
<b>Total vattenförbrukning</b>	<b>15 085</b>	<b>17 880</b>	<b>15 885</b>

## Total konsumtion och produktion av el 2022



- Förnyelsebar energi 50,95%
- Fossil energi 49,04%
- Kärnkraft 0,00%

## Inköpt el och värme 2022



- Förnyelsebar energi 99,99%
- Fossil energi 0,01%
- Kärnkraft 0,01%

Total konsumtion och produktion av el	MWh 2022	MWh 2021	MWh 2017 (basår)
Förnyelsebar energi	1 618	1 475	1 233
Fossil energi	1 557	1 557	1 701
Kärnkraft	0,09	97	33
<b>Totalt</b>	<b>3 175</b>	<b>3 129</b>	<b>2 967</b>

Beräkningarna för utsläpp från lastbilar och maskiner baseras på statistik gällande vilka egna samt avtalsanslutna lastbilar/maskiner som har varit i drift, bränsleförbrukning per drivmedel och körsträcka samt emissionsfaktorer från Trafikverket.

Beräkningarna för utsläpp från egen produktion av el baseras på fakturor gällande inköpt eldningsolja i liter samt emissionsfaktorer från leverantör.

## Kemikaliehantering

Vi vidtar största möjliga försiktighetsåtgärder vid hantering av kemikalier och hanterar inte kemikalier upptagna på kemikalieinspektionens OBS-lista eller begränsningslista. Vid utsläpp av miljöfarligt ämne genom spill eller läckage av drivmedel, oljor eller kemiska produkter vidtar vi omgående åtgärder för omhändertagande och skadebegränsning. Absorberingsmedel skall finnas tillgängligt i alla bilar och maskiner samt på samtliga av våra anläggningar.

## Buller

Vårt arbete organiseras alltid så att bullerexponeringen blir så låg som möjligt och i enlighet med Naturvårdsverkets riktlinjer. I övrigt sker bullerminskning genom ett strukturerat upplägg av material. Materialupplag utgör därmed bullerskärmar. Vi mäter bullernivåer kontinuerligt på våra anläggningar.

## ABT Betong AB

ABT Betong har som mål att vara 100% cirkulära senast år 2045. Bolagets största negativa miljöpåverkan omfattas av cementen i betongen, utsläpp från transporterna och eldningsoljan som används i fabrikerna. Vår produktion möjliggör arbete med begränsad klimatpåverkan eftersom denna kan ske direkt hos kund om så önskas. Fabrikerna återanvänder alla restprodukter såsom vatten, ballast och restbetong. Ambitionen är att använda miljöcement i så stor utsträckning som möjligt för att minska våra koldioxidutsläpp samt byta ut eldningsoljan mot ett mindre miljöbelastande alternativ.

Under 2022 har ABT Betong etablerat en ny betongfabrik på en fastighet i Nykvarn. Då vi nu har en fabrik på var sida om Stockholm har vi säkrat ballastleveranser från närområdet och kan på så sätt minimera transporterna av insatsmaterial till betongproduktionen.

Utbytet av bränsle, återvinning av restprodukter, samt strategiskt placerade fabriker och kompetent personal gör att vi är på rätt väg att förverkliga vår hållbarhetsvision. Under 2022 har ABT Betong börjat använda återvunnen ballast för att kunna dra ned på cementhalter i betongen, vilket minskar miljöbelastningen. I år är första året vi redovisar vår CO2-belastning för vår betongproduktion (med basår 2020), som främst kommer från cementen.

ABT Betong AB ägs till 50% av ABT Betong Holding AB och till 50% av Schwenk Sverige AB.

Tack vare vår aktiva delägare Schwenk, får vi hela tiden tillgång till de senaste rönen inom FoU gällande cement, tillsatsmedel och nya betongrecept. Betong är och kommer vara ett av de viktigaste byggmaterialen inom såväl infrastruktur som övrigt byggande och det är av högsta vikt att betongen vi levererar har så liten negativ miljöpåverkan som möjligt och att vi hela tiden strävar mot förbättring.





<b>Uttalande om användning</b>	ABT Group AB har rapporterat den information som anges i detta GRI-Index för perioden 2022-01-01-2022-12-31 med referens till GRI-standarderna.
<b>GRI 1 används</b>	GRI 1: Foundation 2021

GRI STANDARD	Indikation	Indikationens namn	Sidhänvisning
<b>Organisationen och dess rapporteringsmetoder</b>			
<b>GRI 2: Generella indikatorer 2021</b>	<b>2-1</b>	Uppgifter om organisationen	1-4
	<b>2-2</b>	Enheter som omfattas av organisationens hållbarhetsrapportering	2-4, 6
	<b>2-3</b>	Rapporteringsperiod, frekvens och kontaktperson	6
	<b>2-4</b>	Förändringar i tidigare rapporterad information	13
	<b>2-5</b>	Externt bestyrkande	6
<b>Aktiviteter och medarbetare</b>			
	<b>2-6</b>	Aktiviteter, värdekedja och andra affärsrelationer	2-4, 6
	<b>2-7</b>	Anställda	12
	<b>2-8</b>	Medarbetare som ej är anställda	2, 9-12
<b>Styrning</b>			
	<b>2-9</b>	Bolagsstyrning och styrelsesammansättning	3, 6
<b>Strategi, policyer och tillämpningar</b>			
	<b>2-22</b>	Uttalande om strategi för hållbar utveckling	5
	<b>2-23</b>	Policyåtaganden	9, 10-12
	<b>2-26</b>	Mekanismer för rådgivning och orosanmälan	9, 11-12
	<b>2-27</b>	Efterlevnad av lagar och förordningar	9, 13
	<b>2-28</b>	Medlemskap i organisationer	11
<b>Intressentengagemang</b>			
	<b>2-29</b>	Tillvägagångssätt för intressenternas engagemang	7, 8
	<b>2-30</b>	Kollektivavtal	10
<b>Väsentliga frågor</b>			
<b>GRI 3: Väsentliga frågor 2021</b>	<b>3-1</b>	Process för att fastställa väsentliga frågor	7, 8
	<b>3-2</b>	Lista med väsentliga frågor	7, 8
	<b>3-3</b>	Styrning av väsentliga frågor	7-10, 13
<b>Anti-korruption</b>			
<b>GRI 205: Anti-korruption 2016</b>	<b>205-2</b>	Kommunikation och utbildning avseende anti-korruption	9
	<b>205-3</b>	Bekräftade incidenter av korruption och vidtagna åtgärder	9
<b>Energi</b>			
<b>GRI 302: Energi 2016</b>	<b>302-1</b>	Energiförbrukning inom organisationen	13-15
<b>Utsläpp</b>			
<b>GRI 305: Utsläpp 2016</b>	<b>305-1</b>	Direkta utsläpp av växthusgaser (Scope 1)	13-15
	<b>305-2</b>	Indirekta utsläpp av växthusgaser (Scope 2)	13-15
	<b>305-3</b>	Övriga indirekta utsläpp av växthusgaser (Scope 3)	13-15
<b>Arbetsrelaterad hälsa och säkerhet</b>			
<b>GRI 403: Hälsa och säkerhet 2018</b>	<b>403-1</b>	Ledningssystem för hälsa och säkerhet	6, 10, 11, 12
	<b>403-2</b>	Riskidentifiering, riskbedömning och incidentutredning	10, 11, 12
	<b>403-3</b>	Företagshälsovård	10, 11, 12
	<b>403-4</b>	Medarbetardeltagande, samråd och kommunikation om hälsa och säkerhet på arbetsplatsen	10, 11, 12
	<b>403-6</b>	Hälsofrämjande åtgärder	10, 11, 12
	<b>403-7</b>	Förebyggande och begränsning av påverkan på hälsa och säkerhet direkt kopplat till affärsrelationer	10, 11, 12
	<b>403-8</b>	Anställda som omfattas av ett ledningssystem för arbetsmiljö	10, 11, 12
	<b>403-9</b>	Arbetsrelaterade skador	10, 11, 12
	<b>403-10</b>	Arbetsrelaterad ohälsa	10, 11, 12
<b>Träning och utbildning</b>			
<b>GRI 404: Träning och utbildning 2016</b>	<b>404-1</b>	Utbildningstimmar per anställd	10, 11, 12





ISO 9001  
ISO 14001  
ISO 45001

KVALITETS, MILJÖ  
& ARBETSMILJÖ  
CERTIFIERAD

**BMG TRADA CERTIFIERING**

A TÜV Rheinland Company



Ackred. nr. 1450  
Certifiering av  
ledningssystem  
ISO/IEC 17021-1