

ABT

Hållbarhetsredovisning 2021



Innehållsförteckning

Ägarstruktur	3
2021 i korthet	3
Våra geografiska områden	4
VD har ordet	5
Hållbarhetsstyrning	6
Intressentdialog	7
Ekonomisk hållbarhet	9
Social hållbarhet	10
Miljömässig hållbarhet	13
GRI-Index	17

Kort om oss

ABT Bolagen AB startade som lastbilscentral i Vallentuna 1985. Idag är ABT Bolagen en trygg och miljömedveten partner till bygg- och anläggningsbranschen i Stockholms-, Uppsala- och Göteborgsregionen med huvudkontor i Rosersberg.

Vi är en komplett leverantör av jord- och bergschakt, transport, återvinning, bergmaterial, betong och deponi inom bygg- och anläggningsbranschen.

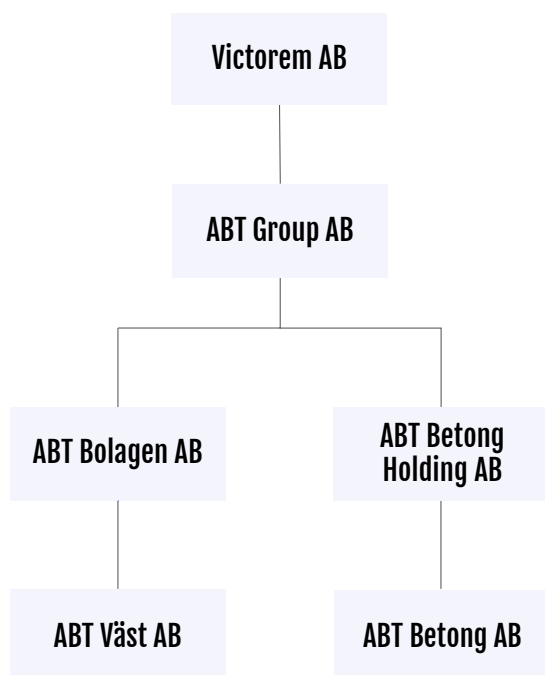
2015 startades Miljötransport i Sverige AB med ambitionen att erbjuda samma utbud av produkter och tjänster i sydvästra Sverige. Under 2019 bytte bolaget namn till ABT Väst AB.

Sedan år 2017 producerar och levererar vi även högkvalitativ betong från vårt intressebolag ABT Betong AB i Sollentuna. Under 2022 etableras en andra betongfabrik på södra sidan om Stockholm i Nykvarn.

Koncernen har idag 78 anställda men tillsammans med våra samarbetspartners i form av maskinförare och chaufförer sysselsätter vi närmare 400 personer.



Ägarstruktur



ABT Group AB ägs till 92 % av Victorem AB och av Fredrik Loggin och Pär Söderblom med 4 % vardera. Victorem AB ägs i sin tur av Mikael Graffman, Martin Albertsson och Michael Haddleton till lika delar.

ABT Group AB har fem dotterbolag, ABT Bolagen AB, ABT Fastighet 1 AB, ABT Fastighet 2 AB, ABT Förvaltning AB och ABT Betong Holding AB. ABT Bolagen AB har i sin tur ett helägt dotterbolag, ABT Väst AB. ABT Bolagen AB ägs till 96% av ABT Group AB och till 4% av Jens Asp.

ABT Betong AB ägs sedan år 2020 till 50% av ABT Betong Holding AB och till 50% av Schwenk Sverige AB vilket innebär att det är ett intresseföretag. Hållbarhetsrapporteringen omfattar även fortsättningsvis ABT Betong AB.

ABT Fastighet 1 AB, ABT Fastighet 2 AB, ABT Förvaltning AB och dess dotterföretag tillhör fastighetsdelen av ABT-koncernen och berörs därmed inte ytterligare i hållbarhetsredovisningen.

2021 i korthet



Se koncernens årsredovisning 2021 för fler finansiella siffror

Under 2021 har vi bland annat:

- Ökat återvinningsgraden av materialet vi hanterar på våra anläggningar från 22,5% till 40%
- Minskat ner en stor andel av pappershanteringen genom att digitalisera faktureringen
- Ökat händelserapporteringen med 297% sedan föregående år
- Gått med i Centrum för cirkulärt byggande vid årsskiftet 21/22 - CCBuild för att fortsätta driva förändringen mot en mer hållbar samhällsutveckling i samverkan med andra aktörer
- Bibehållit vårt höga medarbetarengagemang (eNPS-värde om +33, benchmark i vår bransch +10) samt ökat värdet för hur nöjd personalen är med sina chefer (från mNPS-värde om +22 under 2020 till +28 under 2021)

Våra geografiska områden

ABT Bolagen AB

Huvudkontor: Rosersberg

Anläggningar: Norrsätra, Kungsängen, Ullna

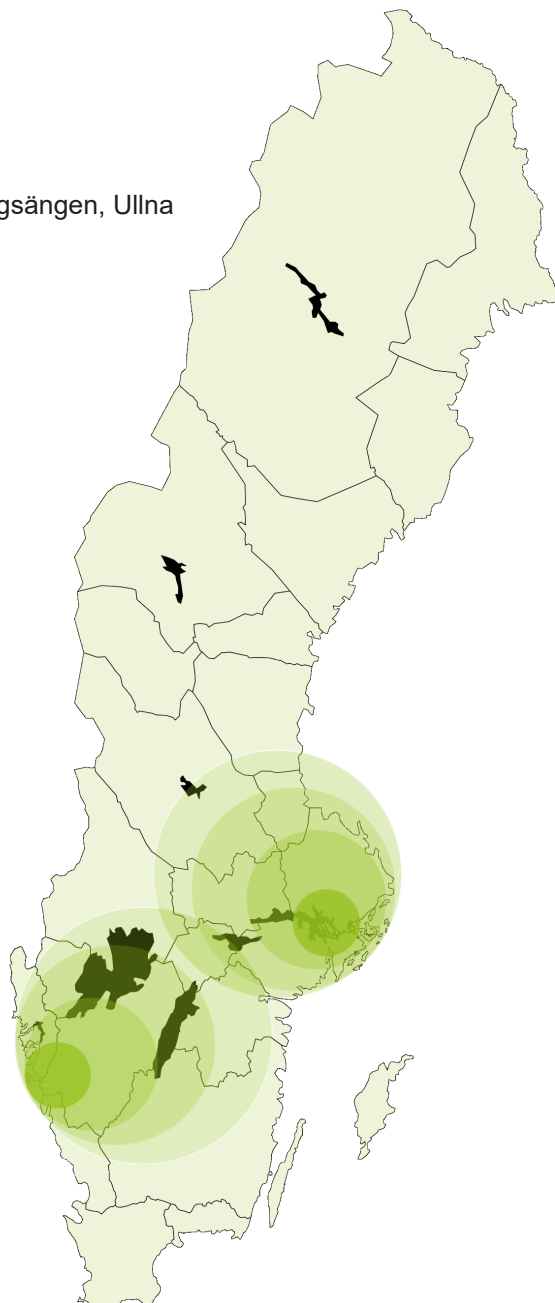
ABT Betong AB

Kontor & fabriker: Norrsätra

ABT Väst AB

Kontor: Göteborg

Anläggningar: Tagene



Våra tjänster, produkter & marknader

En stor del av våra transporter och arbeten utförs av våra avtalsanslutna åkerier och maskinförare, som är en central del av ABT Bolagens verksamhet. Vi erbjuder transport- och maskintjänster, leverans av grus-, kross och jordprodukter, deponi och återvinning av schaktmassor, schaktentreprenader inklusive krossning och sortering av berg samt uthyrning av lokaler och uppställningsytor. Vi arrenderar mark för våra fasta anläggningar där vi tar emot och bearbetar material för att återföra till marknaden. Våra huvudsakliga kunder utgörs av statliga och privata bygg- och anläggningsbolag.

VD har ordet



Michael Haddleton
VD, ABT Bolagen

2021 har varit ett händelserikt år, inte minst inom hållbarhetsområdet. Med en pandemi på upphällningen har vi äntligen kunnat börja återgå till det nya normala med alla möjligheter och utmaningar som det innebär. På ABT har vi äntligen börjat se effekt av de ansträngningar vi har gjort sedan vår ekonomiska kris 2018. Vi har lyckats skapa ett mer målstyrt ABT vilket visar sig i antalet affärer, vårt höga medarbetarengagemang (ett eNPS-värde om +33, benchmark är +10) en ökad avvikelshantering (en händelserapportering som har ökat med nästan 300% sedan föregående period), andelen material som återvinns på våra anläggningar (en ökning från 22% till 40% på ett år) samt ett antal nyanställda talanger som ska hjälpa oss driva koncernen framåt.

Vår personal är vår stora framgångsfaktor och för att fortsätta vara en kompetent och lösningsorienterad samarbetspartner kommer vi under kommande år att fokusera mycket på att utveckla och förvalta den breda kunskapsbas vi har internt, bl.a. genom att utveckla vår introduktion av nyanställda men även genom erfarenhetsspridning och utbildningar av olika slag.

Inom miljöområdet ser vi att Cementkrisen har satt tillståndsproblematiken högst upp på agendan med dess stora osäkerheter kring tid och processhantering men krisen belyser också hur viktigt det är att inte göra sig beroende av en enda resurs eller leverantör. ABT Betong AB, vårt intressebolag, är inte beroende av svensk cement, men kommer likväl påverkas då hela branschen påverkas prismässigt. Under 2022 kommer även detta bolag att fortsätta växa och etablerar en fabrik i Nykvarn på södra sidan av Stockholm.

Vi har själva en pågående tillståndsprocess då vi har ansökt om att etablera en bergtäkt i Bålsta-området. På sätt och vis kan det tyckas uppstå målkonflikter här då vi på ABT har som mål att vår affär ska vara 100% cirkulär år 2045. Det finns ett stort behov av bergtäkter och deponier i vårt verksamhetsområde och tyvärr räcker inte allt entreprenadberg till för att möta efterfrågan.

”Branschen måste bli bättre på att använda återvunnet material.”

Dessutom har ytterligare utmaningar uppstått i takt med att kunskapen kring sulfidförande bergarter och dess konsekvenser på miljön ökar. Tidigare var det andra parametrar som styrde vilket bergmaterial som användes såsom hårdhet och kvalitet men nu är det kemiska innehållet minst lika viktigt. Allt material provtas men innan gränsvärden är bestämda måste vi ta höjd för detta och säkra tillgång på resurser för att fortsätta bygga upp vårt samhälle och infrastruktur.

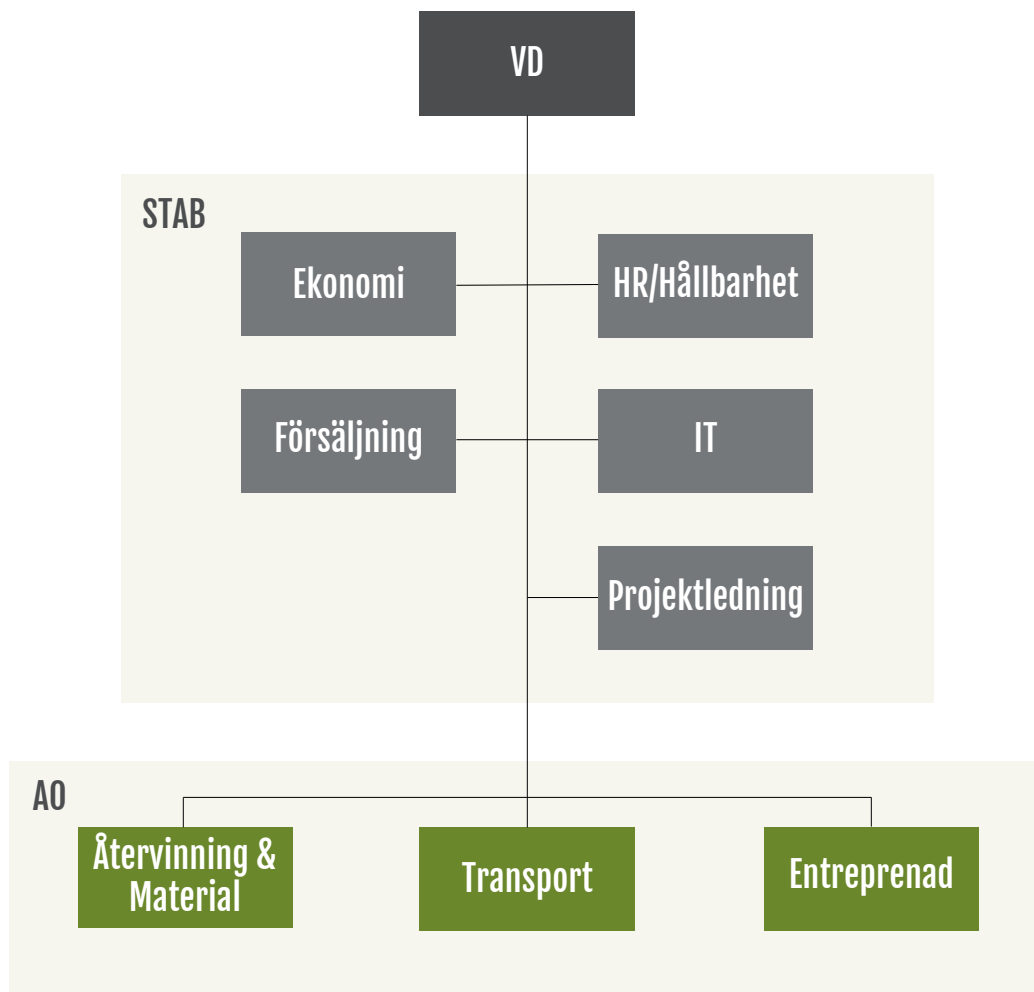
Utöver detta måste branschen bli bättre på att använda återvunnet material överlag. Idag råder en stor osäkerhet kring att nyttja återvunnet material inom anläggningsskedet och här försöker vi driva på omställningen för att på så vis även minska behovet av jungfruliga resurser på sikt och effektiviser vårt eget arbete. Miljöcertifieringar måste börja involvera anläggningsskedet, livscykelanalyser i projekteringsskedet för fastigheter måste involvera även vårt del i processen och mark-AMA måste skrivas om. Kort sagt, bygg- och anläggningsbranschens byggregler samt svensk lagstiftning måste främja återvunnet material mer.

Under årsskiftet 2021/2022 har vi också gått med i Centrum för cirkulärt byggande, även kallat CCBUILD, med syfte att fortsätta bygga vår kunskap kring hur vi tillsammans med andra aktörer kan ställa om mot ett mer hållbart samhällsbyggande.

Ser vi till oss själva har vi stora utmaningar gällande att minska vår egen miljöpåverkan - inte minst våra utsläpp som enbart ökar i takt med att det går bättre för oss ekonomiskt. Det är en stor utmaning att hantera svängningar i priser för bränsle och el. Politiska beslut såväl som omvärldshändelser har höjt bl.a. HVO-priser med 25% och vår förmåga att ställa om är då ej ekonomiskt försvarbar. Infrastrukturen inom energiförsörjningen i Sverige är allvarligt eftersatt vilket också medför försvärande omständigheter gällande omställningen mot ett fossilfritt samhälle.

Under 2022 kommer vi att fortsätta sträva efter att minimera vår egen negativa påverkan på omvärlden och miljön genom bl.a. utveckling av vår personal, en ökad andel återvinning och nya arbetssätt.

Hållbarhetsstyrning



Hur vi arbetar med hållbarhet

Hållbarhetsarbetet styrs på samma vis som resterande del av verksamheten genom vårt verksamhetsledningssystem. Vårt ledningssystem styr hur vi arbetar i samtliga interna processer och säkerställer att vi arbetar för att ständigt förbättra oss. På så vis har de insatser vi gör en direkt påverkan i hela verksamheten.

Vi är sedan år 2004 miljöcertifierade enligt ISO 14001. Sedan år 2005 är vi även kvalitetscertifierade enligt ISO 9001 och arbetsmiljöcertifierade enligt OHSAS 18001. Under 2020 övergick vårt arbetsmiljöcertifikat från OHSAS 18001 till ISO 45001. Samtliga anställda omfattas av ledningssystemet.

Det praktiska och löpande hållbarhetsarbetet genomförs i alla delar av verksamheten. Hållbarhetsansvarige har det övergripande ansvaret för samordning och styrning av hållbarhetsfrågorna inom koncernen och rapporterar till HR-chefen som driver frågorna i ledningsgruppen.

Det yttersta ansvaret för hållbarhetsfrågorna har koncernens VD.

Vi tillämpar försiktighetsprincipen i alla delar av verksamheten, exempelvis vid planeringsstadiet av projekt genom risk- och möjlighetsanalyser.

2021 års hållbarhetsredovisning är vår femte redovisning. Vi redovisar koncernens (ABT Bolagen AB och ABT Väst AB) samt vårt intressebolags (ABT Betong AB) betydande påverkan.

Rapporten har upprättats i enlighet med GRI Standards: Core option. Rapporten följer det finansiella året och kommer att offentliggöras samtidigt som årsredovisningen på ABT Bolagens hemsida. Rapporten har inte granskats av extern part.

Intressentdialog

Våra intressenter visar oss vägen

Vår intressentdialog är en central process för att skapa förståelse för hur vi uppfattas och hur vi ska utveckla vårt arbete för att nå vår vision om att vara kundens första val.

Vi på ABT Bolagen möter våra intressenter dagligen. Att ha en kontinuerlig dialog med alla aktörer vi samarbetar med är viktigt för oss. Att jobba nära andra hjälper oss att fånga upp viktiga synpunkter och att utveckla och förbättra vårt eget arbete och våra samarbeten.

Våra primära intressenter är våra kunder, myndigheter, underentreprenörer, affärs- och samarbetspartners, medarbetare och ägare. Dessa intressenter är de som ledningsgruppen har identifierat som har en direkt påverkan på

vår organisation och/eller påverkas direkt av oss och våra handlingar.

Vår dialog med intressenterna har under 2021 genomförts genom bland annat samtal med fokusgrupper, intern- och externrevisioner, konsortium, dialog med kunder, kundundersökning samt medarbetarenkät. Resultatet från vår intressentdialog utgör underlaget för vår väsentlighetsanalys. Utifrån väsentlighetsanalysen har vi prioriterat vilka områden vi ska fokusera på i vårt hållbarhetsarbete och redovisa i denna rapport.

Intressenternas synpunkter

Intressentgrupp	Dialog	Viktigaste aspekter	Hur vi hanterar aspekterna
Anställda	<ul style="list-style-type: none"> •Medarbetarsamtal •Hälsoundersökning •Medarbetarundersökning •Konferens •Händelserapportering •Rekrytering/utveckling •APT 	<ul style="list-style-type: none"> •Arbetsvillkor, jämlikhet •Trivsel och arbetsmiljö •Ledarskap och företagskultur •Resurseffektivisering •Kompetensutveckling •Friskvård 	<ul style="list-style-type: none"> •Anställningsavtal •Uppförandekod •Ledarskapsutveckling •Grupputveckling •Processkartläggning •Utbildning •Friskvårdsavtal
Ägare	<ul style="list-style-type: none"> •Personliga möten •Löpande kommunikation •Styrelsemöten •Branschdagar 	<ul style="list-style-type: none"> •Arbetsvillkor, jämlikhet •Investeringar/utveckling •Trivsel och arbetsmiljö •Resurseffektivisering •Affärsetik •Kompetens •Klimatpåverkan •Logistik och materialhantering •Ansvarsfulla leverantörer •Olyckor och riskhantering 	<ul style="list-style-type: none"> •Frågorna hanteras i styrelse och ledningsgrupp inom ramen för vårt ledningssystem
Kunder och affärspartners	<ul style="list-style-type: none"> •Kundmöten •Marknadsundersökning •Branschdagar/Kundevent •Omvärldsbevakning •Arbetsplatsbesök •Pilotprojekt •Revisioner 	<ul style="list-style-type: none"> •Resurseffektivisering •Logistik och materialhantering •Kompetensbehov •Förtroende •Certifiering och märkning •Kvalitetskontroll •Ansvarsfulla leverantörer •Kundfokus 	<ul style="list-style-type: none"> •Behandlas i affärsråd samt i ledningsgrupp och säljmöten. •Verksamhetsprocesser inom sälj, planering, entreprenad, transport samt återvinning och materialhantering •Mätning och uppföljning
Underentreprenörer	<ul style="list-style-type: none"> •Företagsnätverk •Personliga möten •Styrgruppsmöten •Avtalsmöten •Enkät •Leverantörskontroller •Utvecklingsprojekt 	<ul style="list-style-type: none"> •Arbetsvillkor, jämlikhet •Affärsetik •Klimatpåverkan •Kemikaliehantering •Resurseffektivisering •Logistik och materialhantering •Öppenhet i verksamhet och styrning •Buller och damm 	<ul style="list-style-type: none"> •Hanteras inom ramen för vårt ledningssystem •Mätning och uppföljning •Kommunikation •Uppförandekod •Utbildning •Samverkansarbete
Myndigheter	<ul style="list-style-type: none"> •Kommundialog •Samrådsmöten •Personliga möten •Inspektioner •Enkät •Projektmöten 	<ul style="list-style-type: none"> •Kemikaliehantering •Logistik och materialhantering •Klimatpåverkan •Vatten och avloppshantering •Buller och damm •Spårbarhet material •Landskapsförändring •Öppenhet i verksamhet och styrning •Bidrag till lokalsamhälle •Sulfidförande bergarter •Farligt gods 	<ul style="list-style-type: none"> •Hanteras inom ramen för vårt ledningssystem •Mätning och uppföljning •Kommunikation

Väsentlig aspekt	Definition av aspekt och väsentlighet	Styrning	Uppföljning	GRI-indikatorer	Omfattning av GRI-indikatorer
Arbetsmiljö och jämlikhet	I begreppet väger vi in faktorer som trivsel, säkerhet, arbetsvillkor, icke-diskriminering etc.	<ul style="list-style-type: none"> •Policy •Uppförandekod •Medarbetarsamtal •Mål och handlingsplaner •Grupputveckling •Företagshälsövård •Skyddsronder •Händelse-rapportering och riskinventering 	<ul style="list-style-type: none"> •Revisorer i enlighet med ledningssystem •Måluppföljning •Medarbetarenkät •Hälsouppföljning •Händelse- och avvikelserapporter 	403-2 Omfattning av skador, förlorade arbetsdagar, frånvaro, arbetsrelaterade sjukdomar och dödsfall 403-3 Arbetare som löper hög risk för arbetsrelaterade sjukdomar	Hela koncernen inklusive avtalsanslutna UE
Resurs-effektivisering	Göra mer med mindre, sänka kostnader och spara resurser genom medvetna val, processoptimering samt rätt geografi.	<ul style="list-style-type: none"> •Policy •Mål och handlingsplaner •Processkartläggning •Rutiner och manualer 	<ul style="list-style-type: none"> •Måluppföljning •Mätning och uppföljning av nyckeltal 	302-1 Energi-konsumtion inom organisationen 307-1 Efterlevnad av miljölagstiftning	Anläggningar, kontor och lokaler koncernen har direkt kontroll över Hela koncernen
Kompetens	Utveckla medarbetarna och höja kompetensen för att bidra till långsiktigt värde-skapande.	<ul style="list-style-type: none"> •Utvecklingstrappa •Kravdokument på färdigheter •Medarbetarsamtal 	<ul style="list-style-type: none"> •Registrering av kompetens-utveckling •Uppföljning på medarbetarsamtal 	404-1 Genomsnittligt antal timmar utbildning per anställd/år	Hela koncernen
Affärsetik	Långsiktig lönsamhet bygger på etik och värdeskapande arbete, arbeta mot mutor och korruption.	<ul style="list-style-type: none"> •Affärsetiska riktlinjer •Uppförandekod •Etikutbildning •Riskhantering 	<ul style="list-style-type: none"> •Mätning och uppföljning av rapporterade händelser samt incidenter till Visselblåsar-funktion 	205-2 Utbildning och information gällande vårt arbete mot korruption 205-3 Bekräftade korruptionsincidenter och vidtagna åtgärder	Hela koncernen
Klimatpåverkan	Direkta och indirekta klimatpåverkande utsläpp	<ul style="list-style-type: none"> •Mål och handlingsplaner •Projektavtal 	<ul style="list-style-type: none"> •Måluppföljning •Klimatberäkning •Koldioxidberäkning •Energi-beräkning 	305-1 Direkta utsläpp av växthusgaser (Scope 1) 305-2 Indirekta utsläpp av växthusgaser (Scope 2) 305-3 Övriga indirekta utsläpp av växthusgaser (Scope 3) 307-1 Efterlevnad av miljölagstiftning	Hela koncernen inklusive avtalsanslutna UE
Logistik och material-hantering	Att optimera våra resurser, minimera antalet tomma transporter, öka graden av återanvändning samt återvinning av material.	<ul style="list-style-type: none"> •Strategiska beslut •Policy •Mål och handlingsplaner •Verksamhetsprocess för sälj, entreprenad, transport, återvinning och material 	<ul style="list-style-type: none"> •Måluppföljning •Mätning och uppföljning av nyckeltal 	305-1 Direkta utsläpp av växthusgaser (Scope 1) 305-2 Indirekta utsläpp av växthusgaser (Scope 2) 305-3 Övriga indirekta utsläpp av växthusgaser (Scope 3) 307-1 Efterlevnad av miljölagstiftning	Hela koncernen inklusive avtalsanslutna UE
Ansvarsfulla leverantörer	Våra chaufförer och maskinister är våra ansikten utåt mot kund. Att de känner trygghet och tillhörighet och är av yttersta vikt för oss och en förutsättning för att de skall agera på önskvärdt sätt ute hos kund.	<ul style="list-style-type: none"> •Uppförandekod •Personliga möten •Arrangerar utbildning för underleverantörer •Händelserapportering och riskinventering •Utvecklingsprojekt 	<ul style="list-style-type: none"> •Revisorer i enlighet med ledningssystem •Leverantörs-kontroller •Mätning och uppföljning av nyckeltal •Händelse- och avvikelserapporter 	403-2 Omfattning av skador, förlorade arbetsdagar, frånvaro, arbetsrelaterade sjukdomar och dödsfall 403-3 Arbetare som löper hög risk för arbetsrelaterade sjukdomar	Hela koncernen inklusive avtalsanslutna UE



Ekonomisk hållbarhet

Affärsetik

Byggbranschen är högst upp i statistiken gällande mutbrott och korruptionsskandaler i Sverige. En hörnsten i ABTs verksamhet är att vi vill uppfattas som pålitliga och ärliga och har som ett led i detta skrivit på branschöverenskommelsen ÖMK (Överenskommelse mot Mutor och Korruption). Det unika med ÖMK är att det är en överenskommelse mellan både leverantörs- och beställarsidan, och hjälper vår bransch att skapa tydliga ramar för oss att förhålla oss inom.

För att ytterligare tydliggöra vilket beteende vi förväntar oss av medarbetare, underentreprenörer/leverantörer och samarbetspartners har vi dessutom utarbetat en Uppförandekod. Uppförandekoden baseras på FN:s deklaration om mänskliga rättigheter och ILOs kärnkonventioner om rättigheter i arbetslivet. Den samlar samtliga av våra policydokument och beskriver hur vi ska agera i vårt dagliga arbete och vid misstanke om eventuella oegentligheter. Samtliga anställda och beslutsfattare på ABT Bolagen blir informerade om denna och våra rutiner vid påbörjad anställning. Vi informerar även våra affärspartners gällande vårt arbetssätt och våra rutiner vid sammankomster.

På vår hemsida kan samtliga intressenter ta del av ÖMK och vår Uppförandekod. Där finns även kontaktuppgifter till vår visselblåsarfunktion dit man ska vända sig vid misstanke om eventuella oegentligheter inom koncernen.

Under 2021 har samtliga 78 anställda, inklusive ledningen och moderbolagets fem styrelsemedlemmar tagit del av informationen gällande vårt förhållningssätt och våra rutiner för att motverka korruption och mutor. Vi utbildar vår personal kontinuerligt i vår Uppförandekod.

Ansvarsfulla leverantörer

Vi förväntar oss samma seriösa uppträdande från våra leverantörer som från våra egna anställda, vilket vi tydliggör både i vår Uppförandekod men även i våra avtal, vid samtal med fokusgrupper och arbetsplatsträffar. Våra leverantörer är i många fall ABTs ansikte utåt och de som möter kunderna dagligen då de står för majoriteten av våra transporter, schakt- och krossarbete samt eventuell lossställning där vi är driftsansvariga.

Våra kunder efterfrågar proaktiva och engagerade leverantörer med den extra blicken som kan hjälpa dem att se vad som behöver göras. Vår övertygelse är att

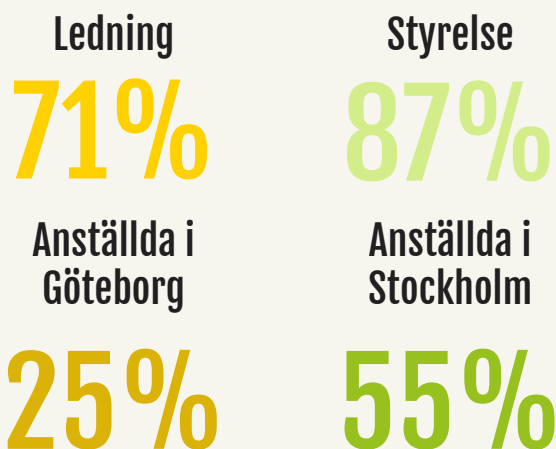
medarbetare som mår bra presterar bra och därför arbetar vi löpande för en hög trivsel på våra arbetsplatser. Bland annat genom förmåner såsom gratis tillgång till gym och gemensamhetsutrymmen men också genom möjlighet att hyra husvagnsplats och övernattningsrum för att underlätta deras vardag. Vi anordnar dessutom informationskvällar och julbord under året med ambitionen att uppmuntra till dialog och skapa samhörighet.

Kvalitet

Dialogen med våra kunder visar att kompetensbehovet är stort och kraven på resurseffektivitet ökar. Vi arbetar kontinuerligt för att möta dessa krav, bland annat genom utbildningar och utvecklingsprojekt.

Marknaden efterfrågar också lyhörda transportledare med problemlösningsförmåga. Under 2020 genomfördes en kundnöjdhetsmätning gällande vår Transportledning där våra kunder och åkare fick svara. Mätningen gav oss ett Net Promoter Score på +23 (på en skala från -100 till +100), vilket vi kommer att fortsätta arbeta för att höja. Under 2022 planeras ytterligare kundundersökningar för att uppdatera oss kring hur våra kunder uppfattar oss och vårt utbud.

Procent av anställda som har genomgått utbildningen i affärsetik



Under redovisningsperioden förekom inga fall av bekräftade korruptionsincidenter och inga rättsliga ärenden väcktes mot bolagen i koncernen eller dess anställda

Social hållbarhet

För oss på ABT Bolagen utgör våra anställda och medarbetare vår största tillgång. Därför är det viktigt för oss att vår personal och våra medarbetare mår bra, trivs på sin arbetsplats, känner trygghet och erbjuds möjligheten att fortsätta utvecklas inom koncernen. Vi vill helt enkelt ha en hållbar arbetsmiljö för alla som arbetar åt oss och det arbetar vi aktivt för.

Arbetsmiljö och arbetsvillkor

De risker som ABT Bolagen har identifierat som mest väsentliga gällande mänskliga rättigheter är de som är arbetsrelaterade, vilket främst är säkerhet och hälsa, rätt till lika lön för lika arbete och diskriminering i vår direkta och indirekta verksamhet. Varje år genomför vi minst en medarbetarenkät inom koncernen som hjälper oss stämma av hur vår personal trivs på arbetet och vad de anser om oss som arbetsgivare. 2021 års undersökning visade att vårt Employee Net Promoter Score ("eNPS-värde" är ett mått på hur villiga medarbetarna är att rekommendera sin arbetsgivare till en bekant eller vän) hade bibehållits på ett värde om +33. Alla eNPS-värden över 20 räknas som väldigt bra och i branschen är benchmark +10. ABT är såklart stolta över vår personals höga medarbetarengagemang vilket också är vår största framgångsfaktor. Vår koncern har som målsättning nå till 50 eNPS år 2025.

Under 2021 höjdes även värdet för antalet medarbetare som skulle rekommendera sin närmsta chef till en kollega eller vän från ett mNPS-värde på +22 år 2020 till +28. Samtliga anställda omfattas av kollektivavtal och vi ställer krav på att alla våra underentreprenörer ska ha kollektivavtal för sina anställda. De branschorganisationerna vi är medlemmar i är listade i GRI-indexet.

Säkerhet & Hälsa

Vårt arbetsmiljöarbete är certifierat enligt ISO 45001 vilket innebär att vi undersöker, genomför och följer upp aktiviteter inom verksamhetens ramar för att säkerställa att alla har en tillfredställande arbetsmiljö och för att förebygga ohälsa och olycksfall i arbetet.

Vi vill att våra medarbetare ska leva långa hälsosamma liv. Varje tjänsteman har möjligheten att utnyttja vårt gym som är lokaliserat på huvudkontoret i Rosersberg där även en personlig tränare finns tillgänglig en gång i veckan. Medarbetare som inte har möjlighet att utnyttja gymmet på grund av geografiska skäl erbjuds annan möjlighet till friskvårdsersättning. Varje anställd har möjlighet att nyttja en timme/vecka av sin arbetstid till att träna. Dessutom finns en naprapat tillgänglig för de som har behov och möjlighet och varje anställd erbjuds friskvårdsbidrag.

Samtliga medarbetare erbjuds möjligheten att genomföra en årlig hälsoundersökning via vår företagshälsövård. Utöver detta utför vi en utökad hälsoundersökning för de medarbetare som arbetar som krossmaskinister eftersom de utsätts för kvartsdamm. Damm från kvarts kan vid inandning orsaka följdjukdomar såsom silikos och kol. Därför arbetar vi på ABT Bolagen aktivt för att försäkra oss om att våra anställda och medarbetare följer säkerhetsrestriktioner

Utvecklingsprojekt, Hälsobygget

I forskningsprojektet "Hälsobygget" som vi har medverkat i tillsammans med Göteborgs universitet, Trafikverket och AFA-försäkringar har vi prövat en ny metodik för arbetsmiljöarbete i mindre byggföretag inom entreprenörskedjor i stora bygg- och anläggningsprojekt. Vi har identifierat ett aktuellt arbetsmiljöproblem, analyserat detta samt tagit fram och prövat sätt för att göra förbättringar. Till hjälp i utvecklingsarbetet har vi haft forskare, psykologer och erfarenhetsutbyte mellan deltagande företag.

Vi valde att arbeta med arbetsmiljöproblemet stress. I vår mätning bland chaufförer och åkare visade det sig att brist på information och kommunikation var en av de största orsakerna till stress. Vi valde därför att jobba just med kommunikation. Projektet avslutades under 2021 och resultatet blev att en tredjedel av chaufförerna upplevde en förbättring gällande kommunikationen. Stressen minskade inte i samma utsträckning.

och använder andningskydd vid vissa typer av arbeten utanför hytten. Vi har installerat bästa tillgängliga dammfilter för att rena luften i maskinhytterna. Dammätningen som planerades till hösten 2021 har i samråd med mätkonsult flyttats fram till våren 2022 för att mäta när det är troligast att utsättas för damm.

Varje år genomförs medarbetarsamtal, HLR samt skyddsronder som är en viktig del för att få grepp om de anställdas arbetsmiljö. Diskussion och information om arbetsmiljö, risker och förbättringar förekommer som en viktig del i allas vardag men fördjupade diskussioner förekommer också i vår skyddskommitté där skyddsombud och arbetstagar- såväl som arbetsgivarrepresentanter diskuterar allvarigare händelser och hur dessa ska förebyggas och åtgärdas framöver. Hela koncernen är representerad i kommittén och de träffas en gång i kvartalet.

En stor del av vår verksamhet omfattar arbete i trafiken. Trafiksäkerhet är därför en viktig fråga för oss och vi har under 2021 uppdaterat vår trafiksäkerhetspolicy (se Uppförandekod) för att förtydliga vilket beteende som förväntas av oss.

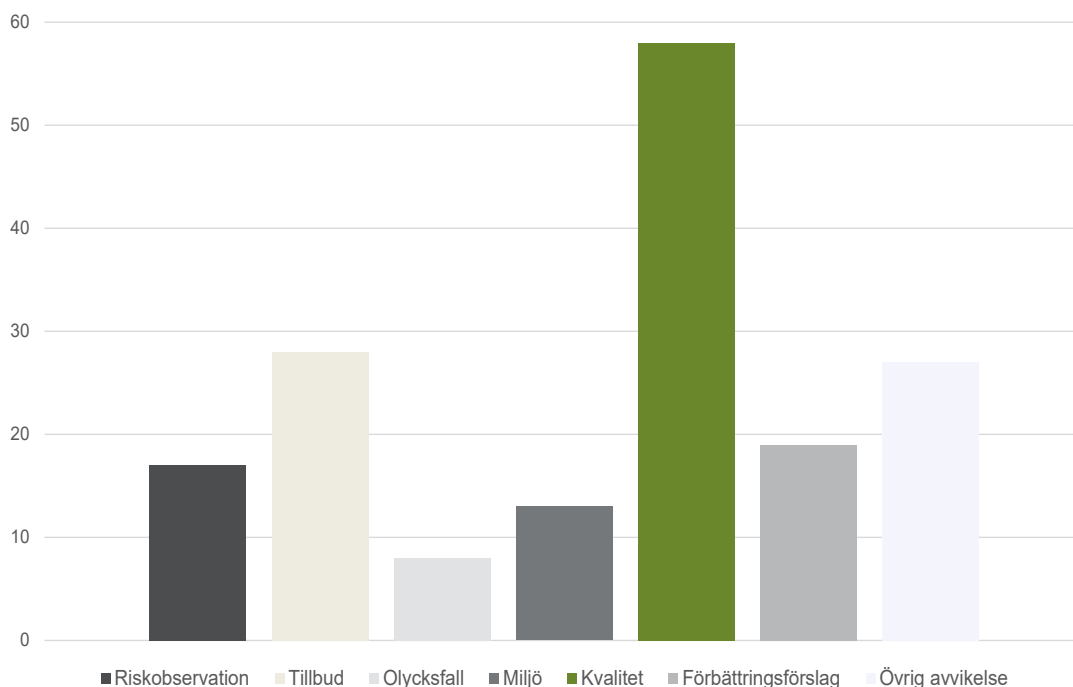
Bytet av avvikelssystem under 2020 resulterade tyvärr i att antalet inrapporterade händelser minskade markant jämfört med föregående år.

Under 2020 inkom enbart 43 händelserapporter vilket till stor del berodde på ett skifte mellan avvikelssystem. Under 2021 har vi börjat använda IA-systemet som vårt interna avvikelssystem vilket har automatiserat och förenklat inrapporteringen samt hanteringen av avvikelser. Detta har medfört en ökning av andelen händelserapporter med 297%.

Krishantering

Vi har en utarbetad plan för hur vi skall agera vid kris. En definierad krisgrupp är i beredskap och har en kris-app med bland annat checklistor klara för att hantera och utreda det som i värsta fall kan inträffa. Vi har även ett uttalat krisnummer som är kopplat direkt till ansvarig person.

Händelser i antal per kategori



Under 2021 har vår inrapportering ökat med 293% till följd av implementeringen av vårt nya avvikelssystem.

Under 2021 hade vi 8 olycksfall, 28 tillbud och 17 riskobservationer. Arbete med framförande av fordon (påbackningar och vältningsolyckor) och underhåll av maskiner är fortsatt våra största arbetsmiljörisker och områden där det sker flest personskador.

Under 2021 inkom ingen anmälan till vår visselblåsarfunktion. Inget av dessa ärenden har hanterats rättsligt.

Diskriminering och jämlikhet

Alla har rätt till ett arbetsklimat där ingen utsätts för diskriminering, trakasserier och mobbning.

Samtliga inom koncernen har ett gemensamt ansvar för allas välbefinnande och lika behandling.

Diskriminering, mobbning eller övriga former av trakasserier är inte acceptabelt beteende hos oss och strider emot våra uttalade värderingar. Vi arbetar långsiktigt för att stävja uppkomsten av all form av diskriminering och trakasserier på arbetsplatsen, vilket även inkluderar våra underentreprenörer.

Vårt samarbetsklimat ska präglas av en positiv människosyn och ömsesidig respekt och hänsyn oavsett ålder, kön, sexuell läggning, etnicitet, funktionsnedsättning eller religiös tillhörighet. Vi tydliggör vidare vilket bemötande som förväntas av oss i vår Uppförandekod.

Så långt det är rimligt och möjligt medverkar företaget till flexibla lösningar som syftar till att underlätta för småbarnsföräldrar att förena föräldraskap och arbete. Det kan till exempel vara fråga om ledigheter, deltidarbete och flexibla arbetstider.

Under 2021 förekom två anmälningar om diskriminering eller trakasserier från våra medarbetare (anställda hos underentreprenör). Dessa ärenden hanterades i enlighet med våra policys och rutiner. Trakasserier/diskriminering upphörde efter varning.

Könsfördelning

ABT Bolagen är anslutna till Svenskt Näringsliv och samtliga anställda omfattas därigenom av kollektivavtal. Koncernens anställda är tillsvidareanställda och heltidsanställda. Under året anställdes 5 tjänstemän och 3 yrkesarbetare anställdes. 2 tjänstemän och 1 yrkesarbetare lämnade sin anställning och 3 personer bytte tjänst inom koncernen. ABT Bolagen inklusive dotterbolag hade vid årets slut 78 anställda.

Regioner	Kvinnor	Män	Totalt
Stockholm	12	66	78
Göteborg	2	4	6
Ledning	2	5	7
Styrelse	0	5	5

Kompetensutveckling

På ABT anser vi att våra medarbetarna är vår största tillgång. Det är viktigt för oss att säkerställa att utveckling hela tiden sker för alla våra medarbetare och chefer och på så sätt vara en attraktiv arbetsgivare och konkurrenskraftiga på marknaden.

För att säkerställa att ABTs erbjudande av kompetensutveckling är tydligt för alla medarbetare arbetar vi i enlighet med ett utvecklingsprogram som bland annat involverar grupputveckling, ledarskap, kommunikation och hållbarhet.

Koncernen investerade i genomsnitt i 13,5 utbildningstimmar/tjänsteman och 1 utbildningstimme/yrkesarbetare. Merparten av utbildningstimmarna utgjordes av branschutbildningar.

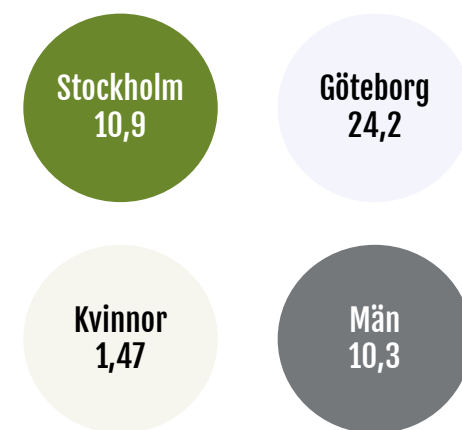
Sjukfrånvaro

Under 2021 rapporterades 2 personsador bland våra anställda och 5 bland våra medarbetare (anställd av underentreprenör) samt 1 hos tredje man (halka på vår arbetsplats). 2 av fallen ledde till sjukfrånvaro. Vi hade inga fall av arbetsrelaterade långtidssjukskrivningar. Vi drabbades inte av några arbetsrelaterade dödsfall hos vare sig medarbetare eller personal.

Data baseras på antal sjukanmälningar och hur lång tid sjukanmälningarna sträcker sig samt avvikelserapportering från personal och medarbetare.

Sjukfrånvaro	Kvinnor	Män	Totalt
Koncernen	1,10%	1,54%	1,46%

Skadefrekvens



Totalt antal inrapporterade skador för anställda och medarbetare (anställda av underentreprenör) inom koncernen X 200 000 / antal arbetade timmar

Miljömässig hållbarhet

Genom att hushålla med våra resurser, vare sig det handlar om människan, maskinen eller miljön, och ha en ständig kommunikation med våra kunder vårdar och skapar vi långsiktiga kundrelationer och därmed hållbarhet.

Huvudsaklig påverkan

ABT Bolagen är verksamma inom en bransch som har en omfattande miljöpåverkan. Vår verksamhet påverkar ofta landskapsbilden och verksamhetens huvudsakliga negativa påverkan sker i form av utsläpp till luft, damm, buller och vattenförbrukning. Dessa arbetar vi hårt för att minimera. Under 2021 fastställdes ABT-koncernens nya miljömål och ledningen beslutade att vi ska sträva mot ett 100% cirkulärt ABT år 2045. Detta kommer mätas bl.a. genom klimatpåverkan och resurseffektivitet.

Vi bedriver flera tillstånds- och anmälningspliktiga anläggningar där vi bland annat ombesörjer losshållningsarbete, utför schakt, krossning och sortering samt transport- och maskintjänster. Inga tillstånd kommer att förnyas under 2022. Vid kontroller konstaterades att vi efterlever miljölagstiftning samt regleringar inom koncernen år 2021.

Klimatpåverkan

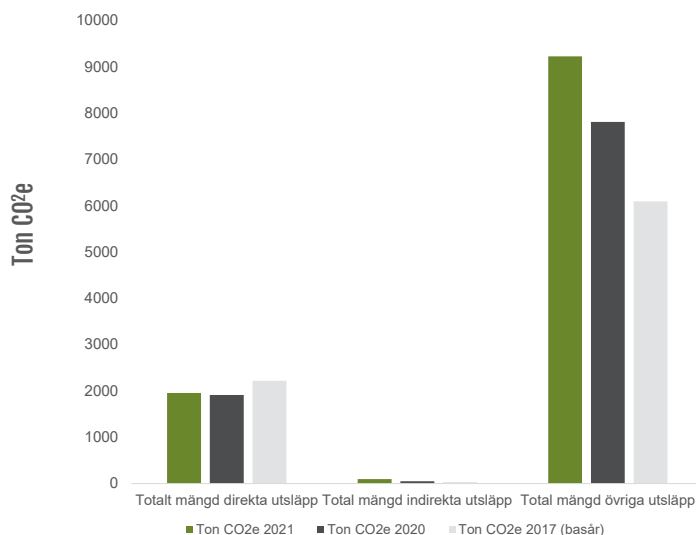
Vår bransch släpper årligen ut ca 15 miljoner ton CO₂e. Utsläpp är därför utöver återvinning/återanvändning av massor vår största miljöaspekt. I vår verksamhet står transporter och maskiner för vår största miljöpåverkan genom utsläpp till luft.

År 2021 visar återigen en ökning av våra CO₂-utsläpp och vår förbrukning. Detta beror till stor del på att året har varit mer lönsamt för bolaget än föregående period, men också att vi inte kunnat genomföra de CO₂-besparingar vi hade tänkt genom val av bränsle. Detta visar också tydligt att vi måste anstränga oss hårdare för att minska våra utsläpp och medvetandegöra de insatser som krävs såsom miljövänligare körning, minska tomgångskörning, val av mer miljövänligt bränsle, transportoptimering osv.

Tidigare har vi använt oss av HVO för att minska våra utsläpp, ett bränsle som tyvärr är en bristvara. På grund av en minskad tillgång och hög efterfrågan har vi inte kunnat använda oss av HVO i den utsträckning som vi har önskat, i nuläget väljer vi det bränsle med så hög inblandning av biodiesel som möjligt. Vi har sedan tidigare antagit Transportutmaningen med målsättningen att minska våra fossila utsläpp från våra transporter med 70% senast år 2024, en målsättning som sporrar oss att fortsätta med vårt arbete för att klimatneutralisera våra utsläpp.

Vi ser också ett ökande intresse från våra kunder att minimera våra utsläpp och att hjälpa de skapa en bättre överblick över de utsläpp vi står för inom deras projekt. Detta ser vi som en positiv trend och vi kommer att fortsätta utveckla vårt arbetssätt för att effektivt samla in och beräkna de CO₂-utsläpp som vår verksamhet orsakar.

Koncernens utsläpp



Scope 1 = Koncernens direkta utsläpp omfattar utsläpp från förbränning av diesel från de lastbilar och maskiner som koncernen äger, tjänstebilar samt egen produktion av el för generatorer.

Scope 2 = Koncernens indirekta utsläpp omfattar inköpt el och värme för kontor, anläggningar och uthyrda lokaler.

Scope 3 = Koncernens andra indirekta utsläpp omfattar utsläpp som uppstår vid produktion av förnyelsebar el, diesel och HVO samt underentreprenörers utsläpp (avtalsanslutna åkeriers utsläpp från lastbilar som har varit i drift för ABT Bolagens koncern under 2021).

Ton CO2e 2017
(basår)

Ton CO2e 2021 Ton CO2e 2020

Direkta utsläpp (Scope 1)			
Tjänstebilar, egna lastbilar och maskiner	964	918	875
Egen produktion av el	991	994	1 346
Totala direkta utsläpp	1 955	1 912	2 221
Indirekta utsläpp (Scope 2)			
Inköpt el och värme	94	49	33
Totala indirekta utsläpp	94	49	33
Övriga indirekta utsläpp (Scope 3)			
Underentreprenörers utsläpp (lastbilar)	8 961	7 508	5 632
Inköpt bränsle produktionsfas	264	303	462
Inköpt el och värme produktionsfas	1,7	1,5	1,2
Totala övriga indirekta utsläpp	9 227	7 813	6 095
Totala utsläpp (Scope 1, Scope 2, Scope 3)	11 276	9 774	8 349

Vår beräkning av utsläpp för inköpt el och värme i produktionsfas har räknats om på grund av användning av fel emissionsfaktorer i tidigare redovisningar.

Beräkningarna för utsläpp från lastbilar och maskiner baseras på statistik gällande vilka egna samt avtalsanslutna lastbilar/maskiner som har varit i drift, bränsleförbrukning per drivmedel och körsträcka samt emissionsfaktorer från Trafikverket.

Beräkningarna för utsläpp från egen produktion av el baseras på fakturor gällande inköpt eldningsolja i liter samt emissionsfaktorer från leverantör.

Beräkningar för utsläpp från inköpt el och värme baseras på mätarställningar, fakturor och emissionsfaktorer från Energimarknadsinspektionen samt leverantör. 85,9% av den inköpta el och värmen är ursprungsmärkt grön el, resterande el är beräknat utifrån emissionsfaktorer för Nordiska Residualmix. I Scope 1 inkluderas enbart den Nordiska Residualmixen och i Scope 3 inkluderas livscykeln för den inköpta förnyelsebara energin.

Resurseffektiv materialhantering

Vår transportledning arbetar dagligen för att minimera onödiga transporter och se över logistiska utmaningar. Det finns flera tekniska hjälpmedel att tillgå. Genom att ligga före i planeringen av nya anläggningar med bedömningar av i vilka geografier nya exploateringsområden kommer, så kan vår vana att bygga upp terminalanläggningar hjälpa samhället genom att minska transporterna av anläggningsmaterial.

Så långt det är möjligt undviker vi att bryta jungfruligt material och tar istället hand om överskott från pågående projekt vilket bidrar till att öka de cirkulära flödena. Idag läggs stora mängder användbart material på deponi i onödan. Denna process är väl inarbetad i branschen när det gäller berg och till viss del asfalt, men när det kommer till mjuka massor och betong finns det en klar utvecklingspotential. Utmaningarna ligger i allt högre grad på kontroll av kemiskt innehåll, både när det gäller berg och mjuka massor.

ABTs miljömål är att ha en 100% cirkulär affär senast år 2045. Detta innebär att samtliga produkter och tjänster som vi tillhandahåller skall bidra till ett slutet kretslopp. Under 2021 har vårt arbete mot målet kommit in i ett nytt skede och vi har lyckats öka återvinningsgraden av materialet vi hanterar på våra anläggningar från 22,5%

till 40%. Detta mäts genom andel återvunnet material som vi levererar ut från våra anläggningar. Materialet vi återvinner kan användas till cykelvägar, skogsvägar, utfyllnad, slänter etc.

Utöver försäljning av återvunna massor har vi resurseffektiviserat hanteringen av massor ute på våra arbetsplatser genom en ökad sortering. På så vis hjälper vi våra kunder återanvända material på plats vilket också medför att färre mängd material skickas till deponi. Målet för 2022 är att öka återvinnings- och återanvändningsgraden, både i utlevererat material från våra anläggningar samt mängden massor som sorteras i våra projekt.

Elförbrukning och elproduktion

Våra krossmaskiner genererar egen el för drift av maskinen genom elgeneratorer och står för en stor del av det fossila bränsle som används inom koncernen.

Tyvärr har det inte varit ekonomiskt försvarbart att ersätta den fossila eldningsoljan med förnyelsebar, men vi fortsätter utreda möjligheterna att konvertera både våra krossar/sorteringsverk och betongfabrikerna till biobaserad förnyelsebar eldningsolja.

På våra anläggningar och kontor används främst el från förnyelsebara källor. Under 2021 har vi elektrifierat ett antal av våra sorteringsverk och kommer att fortsätta driva den utvecklingen internt för att minska våra fossila utsläpp.

Vatten

Vi är verksamma inom en bransch med hög vattenförbrukning. Den största delen av förbrukningen utgörs av dammbekämpning som sker genom vattenbegjutning av krossanläggning och material. Att bekämpa damm är ett måste för att minska negativ påverkan på människor och miljö och vi mäter dammnivåer kontinuerligt. Utan dammbekämpning riskerar giftiga halter av framförallt kvarts att spridas genom luften och kan orsaka skador på människor och djur. På grund av vår vattenberoende produktion ser vi ständigt över hur vi kan spara in på förbrukningen och resurseffektivisera verksamheten.

Vattenförbrukning	m3 2021	m3 2020	m3 2017(basår)
Kontor	568	998	651
Anläggningar	13 226	12 174	12 930
Vattentank	2 794	1 428	800
Hyresgäst	1 292	2 396	1 504
Total vattenförbrukning	17 880	16 996	15 885

Total konsumtion och produktion av el 2021



- Förnyelsebar energi 47,1%
- Fossil energi 49,7%
- Kärnkraft 3,1%

Inköpt el och värme 2021



- Förnyelsebar energi 94,2%
- Fossil energi 0,1%
- Kärnkraft 5,7%

Total konsumtion och produktion av el	MWh 2021	MWh 2020	MWh 2017 (basår)
Förnyelsebar energi	1 475	1 280	1 233
Fossil energi	1 557	1 555	1 701
Kärnkraft	97	80	33
Totalt	3 129	2 915	2 967

Beräkningarna för utsläpp från lastbilar och maskiner baseras på statistik gällande vilka egna samt avtalsanslutna lastbilar/maskiner som har varit i drift, bränsleförbrukning per drivmedel och körsträcka samt emissionsfaktorer från Trafikverket.

Beräkningarna för utsläpp från egen produktion av el baseras på fakturor gällande inköpt eldningsolja i liter samt emissionsfaktorer från leverantör.

Kemikaliehantering

Vi vidtar största möjliga försiktighetsåtgärder vid hantering av kemikalier och hanterar inte kemikalier upptagna på kemikalieinspektionens OBS-lista eller begränsningslista. Vid utsläpp av miljöfarligt ämne genom spill eller läckage av drivmedel, oljor eller kemiska produkter vidtar vi omgående åtgärder för omhändertagande och skadebegränsning. Absorberingsmedel skall finnas tillgängligt i alla bilar och maskiner samt på samtliga av våra anläggningar.

Buller

Vårt arbete organiseras alltid så att bullerexponeringen blir så låg som möjligt och i enlighet med Naturvårdsverkets riktlinjer. I övrigt sker bullerminskning genom ett strukturerat upplägg av material. Materialupplag utgör därmed bullerskärmar. Vi mäter bullernivåer kontinuerligt på våra anläggningar.

ABT Betong AB

ABT Betong har som mål att vara 100% cirkulära senast år 2045. Bolagets största negativa miljöpåverkan omfattas av cementen i betongen, utsläpp från transporterna och eldningsolja som används i fabriken.

Vår produktion möjliggör arbete med begränsad klimatpåverkan eftersom denna kan ske direkt hos kund om så önskas. Fabriken återanvänder alla restprodukter såsom vatten, ballast och restbetong. Ambitionen är att använda miljöcement i så stor utsträckning som möjligt för att minska våra koldioxidutsläpp ytterligare.

Under 2021 har ABT Betong investerat i en fastighet i Nykvarn och en av de mobila fabriken kommer uppdateras med bland annat ny värmeanläggning och recyclinganläggning. Då vi nu har en fabrik på var sida om Stockholm har vi säkrat ballastleveranser från närområdet och kan på så sätt minimera transporterna av insatsmaterial till betongproduktionen.

Utbytet av bränsle, återvinning av restprodukter, samt strategiskt placerade fabriker och kompetent personal gör att vi är på rätt väg att förverkliga vår hållbarhetsvision.

ABT Betong AB ägs till 50% av ABT Betong Holding AB och till 50% av Schwenk Sverige AB. Tack vare vår aktiva delägare Schwenk, får vi hela tiden tillgång till de senaste rönen inom FoU gällande cement, tillsatsmedel och nya betongrecept. Betong är och kommer vara en av de viktigaste byggmaterialen inom såväl infrastruktur som övrigt byggande och det är av högsta vikt att betongen vi levererar har så liten negativ miljöpåverkan som möjligt och att vi hela tiden strävar mot förbättring.



GRI-Index

Nedan finns GRI- index med tillhörande kommentarer och sidhänvisningar.
Mer information om GRI finns på www.globalreportinginitiative.org.

Generella upplysningar	Beskrivning	Sidhänvisning	Kommentar
102	Generella indikatorer		
Organisationsprofil			
102-1	Organisationens namn	1,2	ABT Bolagen AB med tillhörande dotterbolag
102-2	Aktiviteter, märken, produkter och tjänster	2, 4	
102-3	Lokalisering av organisationens huvudkontor	1, 2, 4	Koncernens huvudkontor är lokaliserat i Rosersberg, Stockholm
102-4	Lokalisering av organisationens verksamheter	1, 2, 5, 24	Organisationen är verksam i Sverige
102-5	Ägarstruktur och företagsform	2	
102-6	Marknader som organisationen är verksam på	2,4	
102-7	Den redovisande organisationens storlek	2, 3	
102-8	Information om personalstyrka och annan arbetskraft	2,10, 11, 16	Ingen betydande variation i antal anställda förekommer under året
102-9	Beskrivning av organisationens leverantörskedja	2,4,9	
102-10	Väsentliga förändringar för organisationen och dess leverantörskedja under redovisningsperioden	3, 5, 6	Under 2021 tillkom 6 leverantörsavtal och 2 avslutades
102-11	Beskrivning av, om och hur organisationen följer försiktighetsprincipen	6	
102-12	Externt utvecklade ekonomiska, miljömässiga och sociala deklarerationer, principer eller andra initiativ som organisationen anslutit sig till eller stödjer	6, 10, 18	ILO:s kärnkonventioner om rättigheter i arbetslivet, FN:s deklARATION om mänskliga rättigheter, ISO 14001, ISO 9001, ISO 45001, ÖMK
102-13	Huvudsakliga medlemskap	6,10, 18	Svenskt Näringsliv, Sveriges Åkeriföretag, Maskinentreprenörerna, Biltrafikens Arbetsgivare, Sveriges Bergmaterialindustri, Fair Transport, Q3, IA, BEAst, CC Build
Strategi			
102-14	Uttalande från VD	5	
Etik och integritet			
102-16	Beskrivning av organisationens värdegrund, etiska principer och regler för uppförande	5,10-12	
Styrning			
102-18	Redogörelse för organisationens bolagsstyrning	2,6	
Kommunikation och intressenter			
102-40	Intressentgrupper som organisationen har kontakt med	7,8	
102-41	Andel av personalstyrkan som omfattas av kollektivavtal	10	
102-42	Beskrivning av identifiering och urval av intressenter	7,8	
102-43	Tillvägagångssätt vid kommunikation med intressenter	7	
102-44	Viktiga områden och frågor som har lyfts via kommunikation med intressenter	7, 8	
Tillvägagångssätt för redovisning			
102-45	Enheter som inkluderas i organisationens finansiella rapporter	2, 4	ABT Bolagen med dotterbolag samt ABT Betong AB
102-46	Beskrivning av processen för att definiera redovisningens innehåll och avgränsningar	7, 8	
102-47	Redogörelse för samtliga väsentliga ämnesområden som identifierats	7, 8	
102-48	Förklaring till effekten av förändringar av information som lämnats i tidigare redovisningar och skälen för sådana förändringar	17	Inga förändringar
102-49	Väsentliga förändringar som gjorts sedan föregående redovisningsperiod	6	Inga betydande förändringar gällande väsentliga aspekter
102-50	Redovisningsperiod	6	
102-51	Datum för publicering av den senaste redovisningen	6	Föregående års hållbarhetsredovisning publicerades 2021-06-30
102-52	Redovisningscykel	6	Rapporteringen följer det finansiella året
102-53	Kontaktpunkt för frågor angående redovisningen och dess innehåll	6	Kontaktperson: Hållbarhetsansvarig
102-54	Redogörelse för rapportering i enlighet med GRI Standards redovisningsnivåer	6	Rapporten är upprättad i enlighet med GRI Standards: Core-nivå
102-55	GRI-Index	17-18	
102-56	Redogörelse för externt bestyrkande	6	Rapporten är inte externt granskad

GRI-Index

Ämnesspecifika indikatorer		
200	Ekonomisk påverkan	
Anti-korruption		
103-1,2,3	Upplysningar om styrning och avgränsning	5, 6-9
205-2	Utbildning och information gällande vårt arbete mot korruption	9
		Otillgänglig information: Hur många affärs-/samarbetspartners som har tagit del av informationen finns ej dokumenterat.
205-3	Bekräftade korruptionsincidenter och vidtagna åtgärder	9
300	Miljömässig påverkan	
Energi		
103-1,2,3	Upplysningar om styrning och avgränsning	5,6,13-16
302-1	Energikonsumtion inom organisationen	16
Utsläpp		
103-1,2,3	Upplysningar om styrning och avgränsning	5,6,13-16
305-1	Direkta utsläpp av växthusgaser (Scope 1)	13-14
305-2	Indirekta utsläpp av växthusgaser (Scope 2)	13-14
305-3	Andra indirekta utsläpp av växthusgaser (Scope 3)	13-14
Lagefterlevnad		
103-1,2,3	Upplysningar om styrning och avgränsning	5,6,13
307-1	Efterlevnad av miljölagstiftning	13
400	Social påverkan	
Hälsa och säkerhet		
103-1,2,3	Upplysningar om styrning och avgränsning	5,6,10-12
403-1,2,3,4,5,6,7		
403-8	Arbetare som omfattas av ledningssystem för arbetsmiljö	6
403-9	Typer av skador och gradering av skador, arbetsrelaterade sjukdomar, förlorade dagar, frånvaro och arbetsrelaterade dödsfall	11
		Under 2021 rapporterades 8 olycksfall varav 4 gällde arbetsrelaterade skador. 2 av dessa gällde vår egen personal och 5 fall hos UE och 1 hos tredje man. Inga arbetsrelaterade dödsfall eller arbetsrelaterad sjukdom inrapporterades hos vår personal eller våra medarbetare.
403-10	Arbetare som löper hög risk för arbetsrelaterade sjukdomar	11
		Krossmaskinister utsätts för kvartsdamm och därmed arbetsrelaterade sjukdomar.
Utbildning		
103-1,2,3	Upplysningar om styrning och avgränsning	5,6,10-12
404-1	Genomsnittligt antal timmar utbildning per år per anställd	12
		Inte applicerbar: I genomsnitt investerade koncernen i 13,5 utbildningstimmar per anställd tjänsteman och 1 utbildningstimmar per yrkesarbetare år 2021. ABT Bolagen dokumenterar inte utbildningstimmar per kön i i



