

# ABT

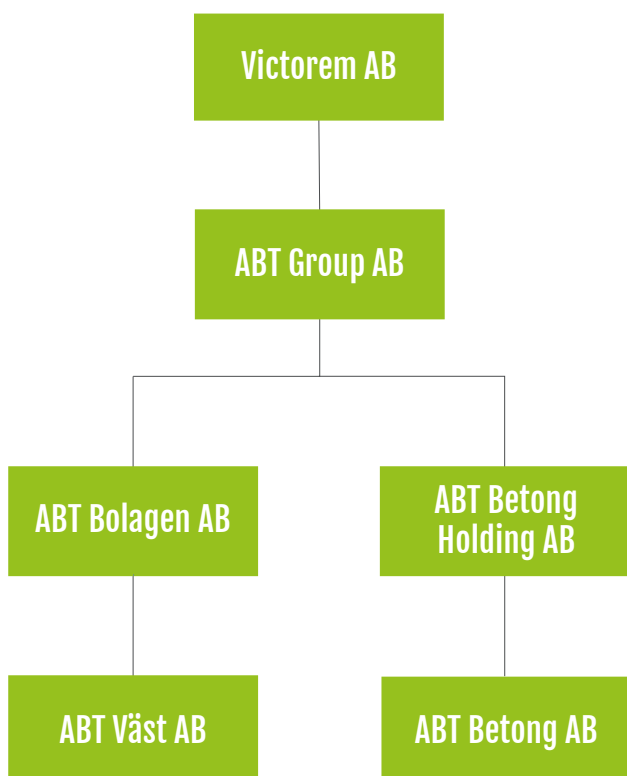
Hållbarhetsredovisning 2020



## Innehållsförteckning

Ägarstruktur	2
2020 i korthet	3
Våra geografiska områden	4
VD har ordet	5
Hållbarhetsstyrning	6
Intressentdialog	7
Ekonomisk hållbarhet	9
Social hållbarhet	10
Miljömässig hållbarhet	13
GRI-Index	17

## Ägarstruktur



## Kort om oss

ABT Bolagen AB startade som lastbilscentral i Vallentuna 1985. Idag är ABT Bolagen en trygg och miljömedveten partner till bygg- och anläggningsbranschen i Stockholms-, Uppsala- och Göteborgsregionen med huvudkontor i Rosersberg.

Vi är en komplett leverantör av jord- och bergschakt, transport, återvinning, bergmaterial, betong och deponi inom bygg- och anläggningsbranschen.

2015 startades Miljötransport i Sverige AB med ambitionen att erbjuda samma utbud av produkter och tjänster i sydvästra Sverige. Under 2019 bytte bolaget namn till ABT Väst AB. Sedan år 2017 producerar och levererar vi även högkvalitativ betong från vårt dotterbolag ABT Betong i Sollentuna.

Koncernen har idag 73 anställda men tillsammans med våra samarbetspartners i form av maskinförare och chaufförer sysselsätter vi närmare 400 personer.

ABT Group AB ägs till 92 % av Victorem AB och av Fredrik Loggin och Pär Söderblom med 4 % vardera. Victorem AB ägs i sin tur av Mikael Graffman, Martin Albertsson och Michael Haddleton till lika delar.

ABT Group AB har fem dotterbolag, ABT Bolagen AB, ABT Fastighet 1 AB, ABT Fastighet 2 AB, ABT Förvaltning AB och ABT Betong Holding AB. ABT Bolagen AB har i sin tur ett helägt dotterbolag, ABT Väst AB.

Ägarförhållandena i ABT Betong AB har ändrats under året då det gått från att ha varit ett helägt dotterbolag till ABT Bolagen AB till att nu ägas till 50% av ABT Betong Holding AB och till 50% av Schwenk Sverige AB.

ABT Fastighet 1 AB, ABT Fastighet 2 AB, ABT Förvaltning AB och dess dotterföretag tillhör fastighetsdelen av ABT-koncernen och berörs därmed inte ytterligare i hållbarhetsredovisningen.



## 2020 i korthet

3

Verksamhetsområden

735 305 tkr

Omsättning

320 670 tkr

Balansomslutning

*Se koncernens årsredovisning 2020 för fler finansiella siffror*

## Under 2020 har vi bland annat

- Sål 50% av ABT Betong
- Medverkat i arbetsmiljöprojektet “Hälsobygget” som forskar kring god arbetsmiljö
- Övergått från OHSAS 18001 till nya certifieringsstandarden inom arbetsmiljö - ISO 45001
- Integrerat ett nytt avvikelssystem för att effektivisera rapporteringsprocessen
- Fått finansiellt stöd av Klimatklivet för elektrifiering av vår krossanläggning
- Bytt kontorslokaler i Göteborg
- Gjort kundmätning i syfte att förbättra vår transportledning
- Samverkat i laddinfrastruktur-projektet eRoad arlanda
- Deltagit i samverkansprojektet “Tystare krossning” som verkar för tätortsnära krossning
- Ökat andelen “saneringsoptimerings-entreprenader” till 15% av omsättningen inom Entreprenad
- Effektiviserat intern kommunikation genom kommunikationsgrupper
- Genomfört medarbetarmätning som visar på höjt medarbetarengagemang (ENPS-värde från 33 år 2019 till 39 år 2020)
- Medverkar i FFI-projektet “Med utsikt från förarplatsen” som ska underlätta introduktion av ellastbilar och elektrifierade arbetsmaskiner på byggarbetsplatser

## Våra geografiska områden

### ABT Bolagen AB

Huvudkontor: Rosersberg

Anläggningar: Norrsätra, Kungsängen, Ullna

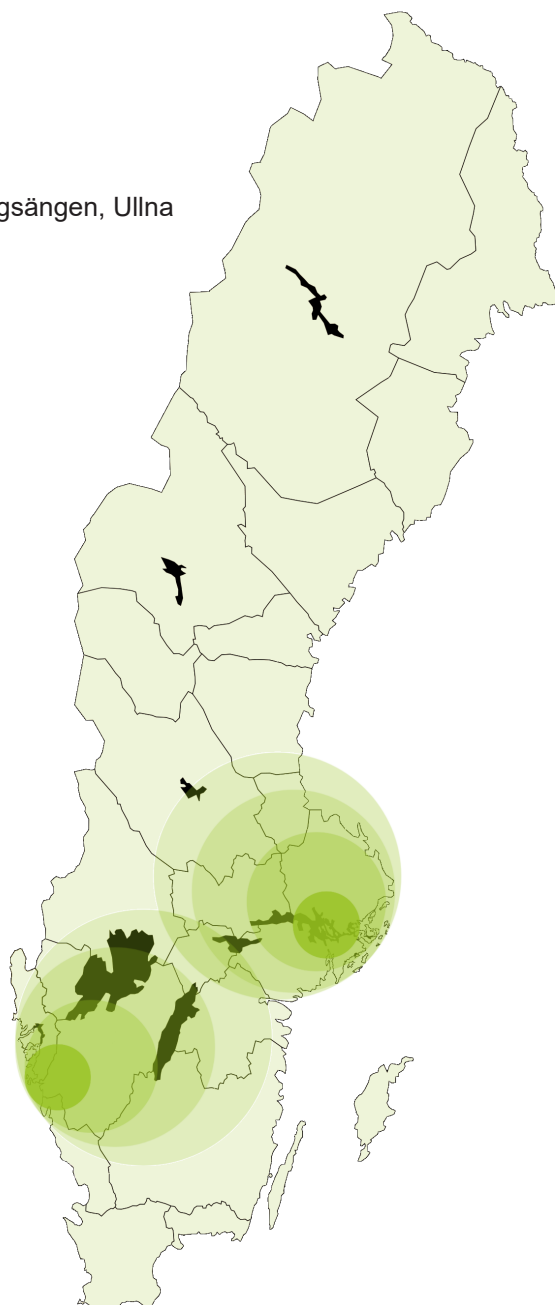
### ABT Betong AB

Kontor & fabriker: Norrsätra

### ABT Väst AB

Kontor: Göteborg

Anläggningar: Tagene



## Våra tjänster, produkter & marknader

En stor del av våra transporter och arbeten utförs av våra avtalsanslutna åkerier och maskinförare, som är en central del av ABT Bolagens verksamhet. Vi erbjuder transport- och maskintjänster, leverans av grus-, kross och jordprodukter, deponi och återvinning av schaktmassor, schaktentreprenader inklusive krossning och sortering av berg samt uthyrning av lokaler och uppställningsytor. Vi arrenderar mark för våra fasta anläggningar där vi tar emot och bearbetar material för att återföra till marknaden. Våra huvudsakliga kunder utgörs av statliga och privata bygg- och anläggningsbolag.

## VD har ordet



**Michael Haddleton**  
VD, ABT Bolagen

I början av 2019 tog vi ut ny riktning för koncernen och det har visat sig ge önskad effekt. Trots rådande pandemi har vi levererat positiva resultat - både i ekonomiska nyckeltal och i personalengagemang.

Med ödmjukhet inför att läget kan komma att förändras snabbt så har Covid-19 än så länge inte försatt oss inom bygg- och anläggningsbranschen i samma utsatta läge som andra branscher, vilket vi är tacksamma för. Vi har genom det aktuella samhällsläget påmint om hur snabbt verkligheten kan förändras och vikten av att vara anpassningsbar. Vår koncern har hanterat pandemins utmaningar efter bästa förmåga och har lärt oss att nyttja interaktiva lösningar på ett helt nytt sätt. Resandet har, som för så många andra, minskat avsevärt i och med detta och nya insikter om hur framtidens arbetsplatser kan komma att se ut har framträtt.

Vårt förändrade arbetssätt gällande målstyrning har medfört att samtliga medarbetare tydligare kan se sina egna framsteg och hur vi alla kan prestera. Vi har genom kommunikationsgrupper, pulsmöten, aktivare intranät och kundundersökningar jobbat hårt med att förbättra vår kommunikation och uppföljning - internt såväl som externt. Det har visat sig ge resultat både i återkoppling från externa parter samt i ett högt medarbetarengagemang.

I juli 2020 sålde ABT Group 50% av dotterbolaget ABT Betong till Schwenk, en av Tysklands största cementleverantörer. Valet av partnerskap med Schwenk var givet, då de med anor sedan 1847 visat sig vara en stabil och trygg producent av byggnadsmaterial som delar våra ambitioner om att driva omställningen mot ett mer hållbart samhälle.

**"2020 har varit ett produktivt år för ABT Bolagen trots pandemin."**

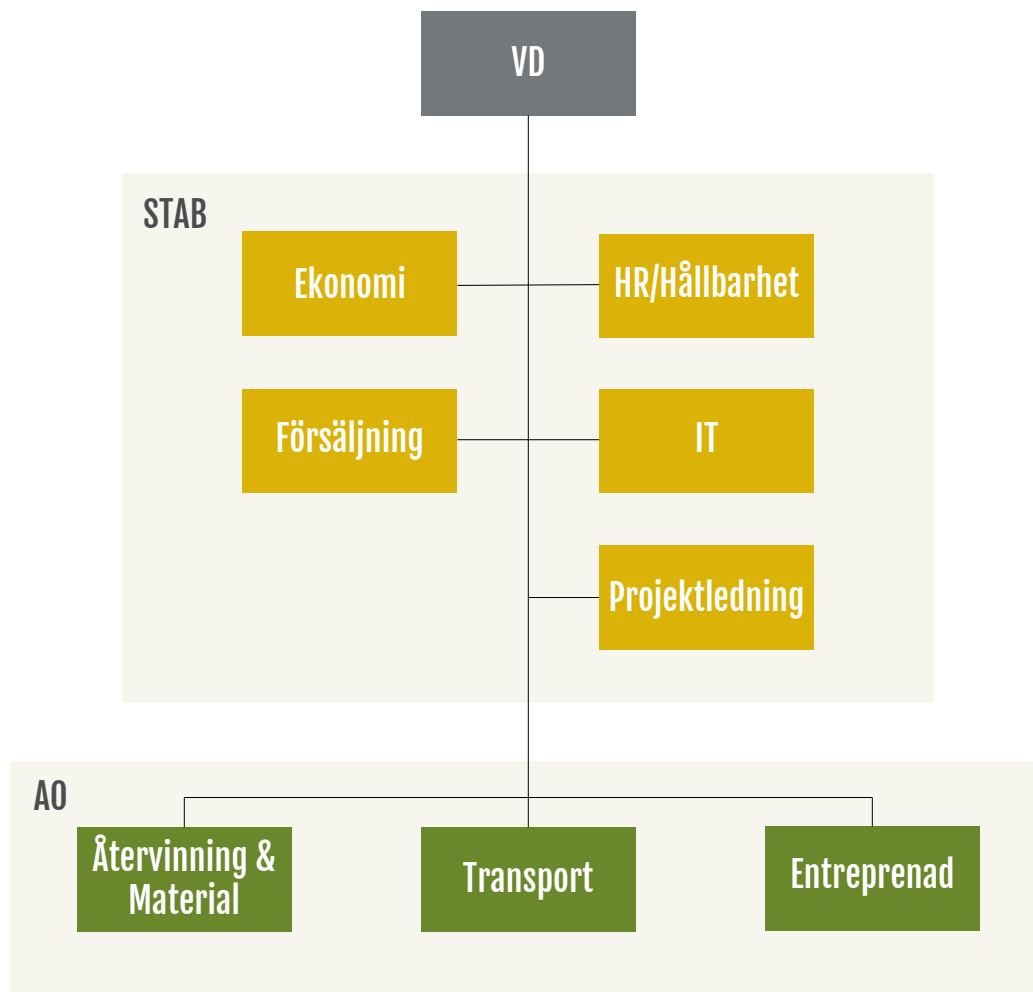
Under 2020 har vi arbetat intensivt med att implementera ett nytt avvikelssystem som kommer att möjliggöra en bättre uppföljning och högre delaktighet i utredningsarbetet bland medarbetarna. I en övergångsfas är detta något som tyvärr har fått en konsekvens i att årets händelserapporter minskat i antal.

Förhoppningsvis kommer vi att se en tydlig ökning återigen 2021, för vi är övertygade om att det inte är antalet händelser som har minskat utan enbart antalet rapporter.

Vi har under året även deltagit i en rad olika projekt inom hållbarhetsområdet som vi kommer att berätta mer om i denna redovisning. Exempelvis har vi medverkat i innovationsprojektet "Tystare krossning" i samverkan med bland annat Ecoloop, Thyréns, Tyresö kommun och Stockholms stad. Syftet med projektet är att sänka bullernivån på en masshanteringsplats för att på så vis möjliggöra tätortsnära krossning och minska antalet tunga transporter, något som idag hindras på grund av oro för bullerstörningar. Genom att medverka i olika projekt av denna karaktär hoppas vi kunna påverka samhällsutvecklingen mot en mer hållbar riktning.

Sammantaget har alltså 2020 varit ett produktivt år för ABT Bolagen med dotterbolag trots pandemi och vi hoppas att vårt kundfokuserade arbetssätt kommer att visa än mer positiva resultat under kommande år.

# Hållbarhetsstyrning



## Hur vi arbetar med hållbarhet

**Hållbarhetsarbetet styrs på samma vis som resterande del av verksamheten genom vårt verksamhetsledningssystem. Vårt ledningssystem styr hur vi arbetar i samtliga interna processer och säkerställer att vi arbetar för att ständigt förbättra oss. På så vis har de insatser vi gör en direkt påverkan i hela verksamheten.**

Vi är sedan år 2004 miljöcertifierade enligt ISO 14001. Sedan år 2005 är vi även kvalitetscertifierade enligt ISO 9001 och arbetsmiljöcertifierade enligt OHSAS 18001. Under 2020 har vi övergått från OHSAS 18001 till ISO 45001. Samtliga anställda omfattas av ledningssystemet.

Det praktiska och löpande hållbarhetsarbetet genomförs i alla delar av verksamheten. Hållbarhetsansvarige har det övergripande

ansvaret för samordning och styrning av hållbarhetsfrågorna inom koncernen och rapporterar till HR-chefen som driver frågorna i ledningsgruppen. Det yttersta ansvaret för hållbarhetsfrågorna har koncernens VD.

Vi tillämpar försiktighetsprincipen i alla delar av verksamheten, exempelvis vid planeringsstadiet av projekt genom risk- och möjlighetsanalyser.

2020 års hållbarhetsredovisning är vår fjärde redovisning. Vi redovisar koncernens betydande påverkan som består av ABT Bolagen AB, ABT Väst AB och ABT Betong AB.

Rapporten har upprättats i enlighet med GRI Standards: Core option. Rapporten följer det finansiella året och kommer att offentliggöras samtidigt som årsredovisningen på ABT Bolagens hemsida. Rapporten har inte granskats av extern part.

# Intressentdialog

## Våra intressenter visar oss vägen

Vår intressentdialog är en central process för att skapa förståelse för hur vi uppfattas och hur vi ska utveckla vårt arbete för att nå vår vision om att vara kundens första val.

### Vi på ABT Bolagen möter våra intressenter dagligen.

Att ha en kontinuerlig dialog med alla aktörer vi samarbetar med är viktigt för oss. Att jobba nära andra hjälper oss att fånga upp viktiga synpunkter och att utveckla och förbättra vårt eget arbete och våra samarbeten.

Våra primära intressenter är våra kunder, myndigheter, underentreprenörer, affärs- och samarbetspartners, medarbetare och ägare. Dessa intressenter är de som ledningsgruppen har identifierat som har en direkt påverkan på

vår organisation och/eller påverkas direkt av oss och våra handlingar.

Vår dialog med intressenterna har under 2020 genomförts genom bland annat samtal med fokusgrupper, intern- och externrevisioner, konsortium, dialog med kunder, kundundersökning samt medarbetarenkät. Resultatet från vår intressentdialog utgör underlaget för vår väsentlighetsanalys. Utifrån väsentlighetsanalysen har vi prioriterat vilka områden vi ska fokusera på i vårt hållbarhetsarbete och redovisa i denna rapport.

## Intressenternas synpunkter

Intressentgrupp	Dialog	Viktigaste aspekter	Hur vi hanterar aspekterna
Anställda	<ul style="list-style-type: none"> <li>•Medarbetarsamtal</li> <li>•Hälsoundersökning</li> <li>•Medarbetarundersökning</li> <li>•Konferens</li> <li>•Händelserapportering</li> <li>•Rekrytering/avveckling</li> <li>•APT</li> </ul>	<ul style="list-style-type: none"> <li>•Arbetsvillkor, jämlikhet</li> <li>•Trivsel och arbetsmiljö</li> <li>•Ledarskap och företagskultur</li> <li>•Resurseffektivisering</li> <li>•Kompetensutveckling</li> <li>•Friskvård</li> </ul>	<ul style="list-style-type: none"> <li>•Anställningsavtal</li> <li>•Uppförandekod</li> <li>•Ledarskapsutveckling</li> <li>•Grupputveckling</li> <li>•Processkartläggning</li> <li>•Utbildning</li> <li>•Friskvårdsavtal</li> </ul>
Ägare	<ul style="list-style-type: none"> <li>•Personliga möten</li> <li>•Löpande kommunikation</li> <li>•Styrelsemöten</li> <li>•Branschdagar</li> </ul>	<ul style="list-style-type: none"> <li>•Arbetsvillkor, jämlikhet</li> <li>•Investeringar/utveckling</li> <li>•Trivsel och arbetsmiljö</li> <li>•Resurseffektivisering</li> <li>•Affärsetik</li> <li>•Kompetens</li> <li>•Klimatpåverkan</li> <li>•Logistik och materialhantering</li> <li>•Ansvarsfulla leverantörer</li> <li>•Olyckor och riskhantering</li> </ul>	<ul style="list-style-type: none"> <li>•Frågorna hanteras i styrelse och ledningsgrupp inom ramen för vårt ledningssystem</li> </ul>
Kunder och affärspartners	<ul style="list-style-type: none"> <li>•Kundmöten</li> <li>•Marknadsundersökning</li> <li>•Branschdagar/Kundevent</li> <li>•Omvärldsbevakning</li> <li>•Arbetsplatsbesök</li> <li>•Pilotprojekt</li> <li>•Revisioner</li> </ul>	<ul style="list-style-type: none"> <li>•Resurseffektivisering</li> <li>•Logistik och materialhantering</li> <li>•Kompetensbehov</li> <li>•Förtroende</li> <li>•Certifiering och märkning</li> <li>•Kvalitetskontroll</li> <li>•Ansvarsfulla leverantörer</li> <li>•Kundfokus</li> </ul>	<ul style="list-style-type: none"> <li>•Behandlas i affärsråd samt i ledningsgrupp och säljmöten.</li> <li>•Verksamhetsprocesser inom sälj, planering, entreprenad, transport samt återvinning och materialhantering</li> <li>•Mätning och uppföljning</li> </ul>
Underentreprenörer	<ul style="list-style-type: none"> <li>•Företagsnätverk</li> <li>•Personliga möten</li> <li>•Styrgruppsmöten</li> <li>•Avtalsmöten</li> <li>•Enkät</li> <li>•Leverantörskontroller</li> <li>•Utvecklingsprojekt</li> </ul>	<ul style="list-style-type: none"> <li>•Arbetsvillkor, jämlikhet</li> <li>•Affärsetik</li> <li>•Klimatpåverkan</li> <li>•Kemikaliehantering</li> <li>•Resurseffektivisering</li> <li>•Logistik och materialhantering</li> <li>•Öppenhet i verksamhet och styrning</li> <li>•Buller och damm</li> </ul>	<ul style="list-style-type: none"> <li>•Hanteras inom ramen för vårt ledningssystem</li> <li>•Mätning och uppföljning</li> <li>•Kommunikation</li> <li>•Uppförandekod</li> <li>•Utbildning</li> <li>•Samverkansarbete</li> </ul>
Myndigheter	<ul style="list-style-type: none"> <li>•Kommundialog</li> <li>•Samrådsmöten</li> <li>•Personliga möten</li> <li>•Inspektioner</li> <li>•Enkät</li> <li>•Projektmöten</li> </ul>	<ul style="list-style-type: none"> <li>•Kemikaliehantering</li> <li>•Logistik och materialhantering</li> <li>•Klimatpåverkan</li> <li>•Vatten och avloppshantering</li> <li>•Buller och damm</li> <li>•Spårbarhet material</li> <li>•Landskapsförändring</li> <li>•Öppenhet i verksamhet och styrning</li> <li>•Bidrag till lokalsamhälle</li> <li>•Sulfdioxid bergarter</li> <li>•Farligt gods</li> </ul>	<ul style="list-style-type: none"> <li>•Hanteras inom ramen för vårt ledningssystem</li> <li>•Mätning och uppföljning</li> <li>•Kommunikation</li> </ul>

Väsentlig aspekt	Definition av aspekt och väsentlighet	Styrning	Uppföljning	GRI-indikatorer	Omfattning av GRI-indikatorer
<b>Arbetsmiljö och jämlikhet</b>	I begreppet väger vi in faktorer som trivsel, säkerhet, arbetsvillkor, icke-diskriminering etc.	<ul style="list-style-type: none"> <li>•Policy</li> <li>•Uppförandekod</li> <li>•Medarbetarsamtal</li> <li>•Mål och handlingsplaner</li> <li>•Grupputveckling</li> <li>•Företagshälsövård</li> <li>•Skyddsronder</li> <li>•Händelse-rapportering och riskinventering</li> </ul>	<ul style="list-style-type: none"> <li>•Revisorer i enlighet med ledningssystem</li> <li>•Måluppföljning</li> <li>•Medarbetarenkät</li> <li>•Hälsouppföljning</li> <li>•Händelse- och avvikelserapporter</li> </ul>	403-2 Omfattning av skador, förlorade arbetsdagar, frånvaro, arbetsrelaterade sjukdomar och dödsfall 403-3 Arbetare som löper hög risk för arbetsrelaterade sjukdomar	Hela koncernen inklusive avtalsanslutna UE
<b>Resurs-effektivisering</b>	Göra mer med mindre, sänka kostnader och spara resurser genom medvetna val, processoptimering samt rätt geografi.	<ul style="list-style-type: none"> <li>•Policy</li> <li>•Mål och handlingsplaner</li> <li>•Processkartläggning</li> <li>•Rutiner och manualer</li> </ul>	<ul style="list-style-type: none"> <li>•Måluppföljning</li> <li>•Mätning och uppföljning av nyckeltal</li> </ul>	302-1 Energi-konsumtion inom organisationen 307-1 Efterlevnad av miljölagstiftning	Anläggningar, kontor och lokaler koncernen har direkt kontroll över Hela koncernen
<b>Kompetens</b>	Utveckla medarbetarna och höja kompetensen för att bidra till långsiktigt värde-skapande.	<ul style="list-style-type: none"> <li>•Utvecklingstrappa</li> <li>•Kravdokument på färdigheter</li> <li>•Medarbetarsamtal</li> </ul>	<ul style="list-style-type: none"> <li>•Registrering av kompetens-utveckling</li> <li>•Uppföljning på medarbetarsamtal</li> </ul>	404-1 Genomsnittligt antal timmar utbildning per anställd/år	Hela koncernen
<b>Affärsetik</b>	Långsiktig lönsamhet bygger på etik och värdeskapande arbete, arbeta mot mutor och korruption.	<ul style="list-style-type: none"> <li>•Affärsetiska riktlinjer</li> <li>•Uppförandekod</li> <li>•Etikutbildning</li> <li>•Riskhantering</li> </ul>	<ul style="list-style-type: none"> <li>•Mätning och uppföljning av rapporterade händelser samt incidenter till Visselblåsar-funktion</li> </ul>	205-2 Utbildning och information gällande vårt arbete mot korruption 205-3 Bekräftade korruptionsincidenter och vidtagna åtgärder	Hela koncernen
<b>Klimatpåverkan</b>	Direkta och indirekta klimatpåverkande utsläpp	<ul style="list-style-type: none"> <li>•Mål och handlingsplaner</li> <li>•Projektavtal</li> </ul>	<ul style="list-style-type: none"> <li>•Måluppföljning</li> <li>•Klimatberäkning</li> <li>•Koldioxidberäkning</li> <li>•Energiberäkning</li> </ul>	305-1 Direkta utsläpp av växthusgaser (Scope 1) 305-2 Indirekta utsläpp av växthusgaser (Scope 2) 305-3 Övriga indirekta utsläpp av växthusgaser (Scope 3) 307-1 Efterlevnad av miljölagstiftning	Hela koncernen inklusive avtalsanslutna UE
<b>Logistik och material-hantering</b>	Att optimera våra resurser, minimera antalet tomma transporter, öka graden av återanvändning samt återvinning av material.	<ul style="list-style-type: none"> <li>•Strategiska beslut</li> <li>•Policy</li> <li>•Mål och handlingsplaner</li> <li>•Verksamhetsprocess för sälj, entreprenad, transport, återvinning och material</li> </ul>	<ul style="list-style-type: none"> <li>•Måluppföljning</li> <li>•Mätning och uppföljning av nyckeltal</li> </ul>	305-1 Direkta utsläpp av växthusgaser (Scope 1) 305-2 Indirekta utsläpp av växthusgaser (Scope 2) 305-3 Övriga indirekta utsläpp av växthusgaser (Scope 3) 307-1 Efterlevnad av miljölagstiftning	Hela koncernen inklusive avtalsanslutna UE
<b>Ansvarsfulla leverantörer</b>	Våra chaufförer och maskinister är våra ansikten utåt mot kund. Att de känner trygghet och tillhörighet och är av yttersta vikt för oss och en förutsättning för att de skall agera på önskvärt sätt ute hos kund.	<ul style="list-style-type: none"> <li>•Uppförandekod</li> <li>•Personliga möten</li> <li>•Arrangerar utbildning för underleverantörer</li> <li>•Händelserapportering och riskinventering</li> <li>•Utvecklingsprojekt</li> </ul>	<ul style="list-style-type: none"> <li>•Revisorer i enlighet med ledningssystem</li> <li>•Leverantörs-kontroller</li> <li>•Mätning och uppföljning av nyckeltal</li> <li>•Händelse- och avvikelserapporter</li> </ul>	403-2 Omfattning av skador, förlorade arbetsdagar, frånvaro, arbetsrelaterade sjukdomar och dödsfall 403-3 Arbetare som löper hög risk för arbetsrelaterade sjukdomar	Hela koncernen inklusive avtalsanslutna UE





# Ekonomisk hållbarhet

## Affärsetik

Byggbranschen är högst upp i statistiken gällande mutbrott och korruptionsskandaler i Sverige. En hörnsten i ABTs verksamhet är att vi vill uppfattas som pålitliga och ärliga och har som ett led i detta skrivit på branschöverenskommelsen ÖMK (Överenskommelse mot Mutor och Korruption). Det unika med ÖMK är att det är en överenskommelse mellan både leverantörs- och beställarsidan, och hjälper vår bransch att skapa tydliga ramar för oss att förhålla oss inom.

För att ytterligare tydliggöra vilket beteende vi förväntar oss av medarbetare, underentreprenörer/leverantörer och samarbetspartners har vi dessutom utarbetat en Uppförandekod.

Uppförandekoden baseras på FN:s deklaration om mänskliga rättigheter och ILOs kärnkonventioner om rättigheter i arbetslivet. Den samlar samtliga av våra policydokument och beskriver hur vi ska agera i vårt dagliga arbete och vid misstanke om eventuella oegentligheter. Samtliga anställda och beslutsfattare på ABT Bolagen blir informerade om denna och våra rutiner vid påbörjad anställning. Vi informerar även våra affärspartners gällande vårt arbetssätt och våra rutiner vid sammankomster.

På vår hemsida kan samtliga intressenter ta del av ÖMK och vår Uppförandekod. Där finns även kontaktuppgifter till vår visseblåsarfunktion dit man ska vända sig vid misstanke om eventuella oegentligheter inom koncernen.

Under 2020 har samtliga 73 anställda, inklusive ledningen och moderbolagets fem styrelsemedlemmar tagit del av informationen gällande vårt förhållningssätt och våra rutiner för att motverka korruption och mutor. Vi utbildar vår personal kontinuerligt i vår Uppförandekod.

## Ansvarsfulla leverantörer

Vi förväntar oss samma seriösa uppträdande från våra leverantörer som från våra egna anställda, vilket vi tydliggör både i vår Uppförandekod men även i våra avtal, vid samtal med fokusgrupper och arbetsplatsträffar. Våra leverantörer är i många fall ABTs ansikte utåt och de som möter kunderna dagligen då de står för majoriteten av våra transporter, schakt- och krossarbete samt eventuell lossställning där vi är driftsansvariga.

*Under redovisningsperioden förekom inga fall av bekräftade korruptionsincidenter och inga rättsliga ärenden väcktes mot bolagen i koncernen eller dess anställd*

Våra kunder efterfrågar proaktiva och engagerade leverantörer med den extra blicken som kan hjälpa dem att se vad som behöver göras. Vår övertygelse är att medarbetare som mår bra presterar bra och därför arbetar vi löpande för en hög trivsel på våra arbetsplatser. Bland annat genom förmåner såsom gratis tillgång till gym och gemensamhetsutrymmen men också genom möjlighet att hyra husvagnsplatser och övernattningsrum för att underlätta deras vardag. Vanligen anordnar vi dessutom informationskvällar och julbord under året med ambitionen att uppmuntra till dialog och skapa samhörighet, något som vi tyvärr har fått ställa in under 2020 på grund av rådande pandemi.

## Kvalitet

Dialogen med våra kunder visar att kompetensbehovet är stort och kraven på resurseffektivitet ökar. Vi arbetar kontinuerligt för att möta dessa krav, bland annat genom utbildningar och utvecklingsprojekt.

Marknaden efterfrågar också lyhörda transportledare med problemlösningsförmåga. Under 2020 har vi genomfört en kundnöjdhetsmätning gällande vår Transportledning där våra kunder och åkare har fått svara. Mätningen gav oss ett Net Promoter Score på +23 (på en skala från -100 till +100), vilket vi kommer att fortsätta arbeta för att höja.

## Procent av anställda som har genomgått utbildningen i affärsetik



# Social hållbarhet

*För oss på ABT Bolagen utgör våra anställda och medarbetare vår största tillgång. Därför är det viktigt för oss att vår personal och våra medarbetare mår bra, trivs på sin arbetsplats, känner trygghet och erbjuds möjligheten att fortsätta utvecklas inom koncernen. Vi vill helt enkelt ha en hållbar arbetsmiljö för alla som arbetar åt oss och det arbetar vi aktivt för.*

## Arbetsmiljö och arbetsvillkor

**De risker som ABT Bolagen har identifierat** som mest väsentliga gällande mänskliga rättigheter är de som är arbetsrelaterade, vilket främst är säkerhet och hälsa, rätt till lika lön för lika arbete och diskriminering i vår direkta och indirekta verksamhet. Varje år genomför vi minst en medarbetarenkät inom koncernen som hjälper oss stämma av hur vår personal trivs på arbetet och vad de anser om oss som arbetsgivare. 2020 års undersökning visade att vårt Employee Net Promoter Score ("eNPS-värde" är ett mått på hur villiga medarbetarna är att rekommendera sin arbetsgivare till en bekant eller vän) hade höjts från 33 år 2019 till 39. Alla eNPS-värden över 20 räknas som väldigt bra, och ABT är såklart stolta över vår personals höga medarbetarengagemang. Vår koncern har som målsättning nå till 50 eNPS år 2025.

Samtliga anställda omfattas av kollektivavtal och vi ställer krav på att alla våra underentreprenörer ska ha kollektivavtal för sina anställda. De branschorganisationerna vi är medlemmar i är listade i GRI-indexet.

## Säkerhet & Hälsa

Vårt arbetsmiljöarbete är certifierat enligt ISO 45001 vilket innebär att vi undersöker, genomför och följer upp aktiviteter inom verksamhetens ramar för att säkerställa att alla har en tillfredställande arbetsmiljö och för att förebygga ohälsa och olycksfall i arbetet.

Under 2020 har säkerhet och hälsa om möjligt varit i större fokus än någonsin tidigare med anledning av Covid-19 och vi har försökt ta vårt ansvar för att begränsa smittspridningen. Vi har riskbedömt verksamheten och gjort de anpassningar som har krävts. Vi har i större utsträckning än tidigare arbetat digitaliserat och på distans när så har varit möjligt. Verksamheten har hållit stängt för externa besökare.

Vi vill att våra medarbetare ska leva långa hälsosamma liv. Varje tjänsteman har möjligheten att utnyttja vårt gym som är lokaliserat på huvudkontoret i Rosersberg där även en personlig tränare finns tillgänglig en gång i veckan. Medarbetare som inte har möjlighet att utnyttja gymmet på grund av geografiska skäl erbjuds annan möjlighet till friskvårdsersättning. Varje anställd har möjlighet att nyttja en timme/vecka av sin arbetstid till att träna. Dessutom finns en naprapat tillgänglig för de som har behov och möjlighet.

Samtliga medarbetare erbjuds möjligheten att genomföra en årlig hälsoundersökning via vår företagshälsovård. Utöver detta utför vi en utökad hälsoundersökning för de medarbetare som arbetar som krossmaskinister eftersom de utsätts för kvartsdamm. Damm från kvarts kan vid inandning orsaka följsjukdomar såsom silikos och kol. Därför arbetar vi på ABT Bolagen aktivt för att försäkra oss om att våra anställda och medarbetare

## Utvecklingsprojekt, Hälsobygget

Under 2020 har vi dessutom medverkat i forskningsprojektet "Hälsobygget" tillsammans med Göteborgs universitet, Trafikverket och AFA-försäkringar som syftar till att utveckla och pröva en metodik för arbetsmiljöarbete i mindre byggföretag inom entreprenörskedjor i stora bygg- och anläggningsprojekt.

Vi har identifierat ett aktuellt arbetsmiljöproblem, analyserat detta samt tagit fram och provat sätt för att göra förbättringar. Till hjälp i utvecklingsarbetet har vi haft forskare, psykologer och erfarenhetsutbyte mellan deltagande företag.

Vi valde att arbeta med arbetsmiljöproblemet stress. I vår mätning bland chaufförer och åkare visade det sig att brist på information och kommunikation var en av de största orsakerna till stress. Vi valde därför att jobba just med kommunikation i detta projekt som avslutas under 2021.

följer säkerhetsrestriktioner och använder andningskydd vid vissa typer av arbeten utanför hytten. Vi har installerat bästa tillgängliga dammfilter för att rena luften i maskinhytterna. Under 2018 gjordes en dammätning som visade att vår verksamhet håller sig markant under angivna riktvärden. Nästa dammätning är planerad till våren 2021.

Varje år genomförs medarbetarsamtal, HLR samt skyddsronder som är en viktig del för att få grepp om de anställdas arbetsmiljö. Diskussion och information om arbetsmiljö, risker och förbättringar förekommer som en viktig del i allas vardag men fördjupade diskussioner förekommer också i vår skyddskommitté där skyddsombud och arbetstagar- såväl som arbetsgivarrepresentanter diskuterar allvarigare händelser och hur dessa ska förebyggas och åtgärdas framöver. Hela koncernen är representerad i kommittén och de träffas en gång i kvartalet.

En stor del av vår verksamhet omfattar arbete i trafiken. Trafiksäkerhet är därför en viktig fråga för oss. Under 2020 har vi fortsatt med våra revisioner på fält och hastighetsmätningar på, och i anslutning till, våra arbetsplatser.

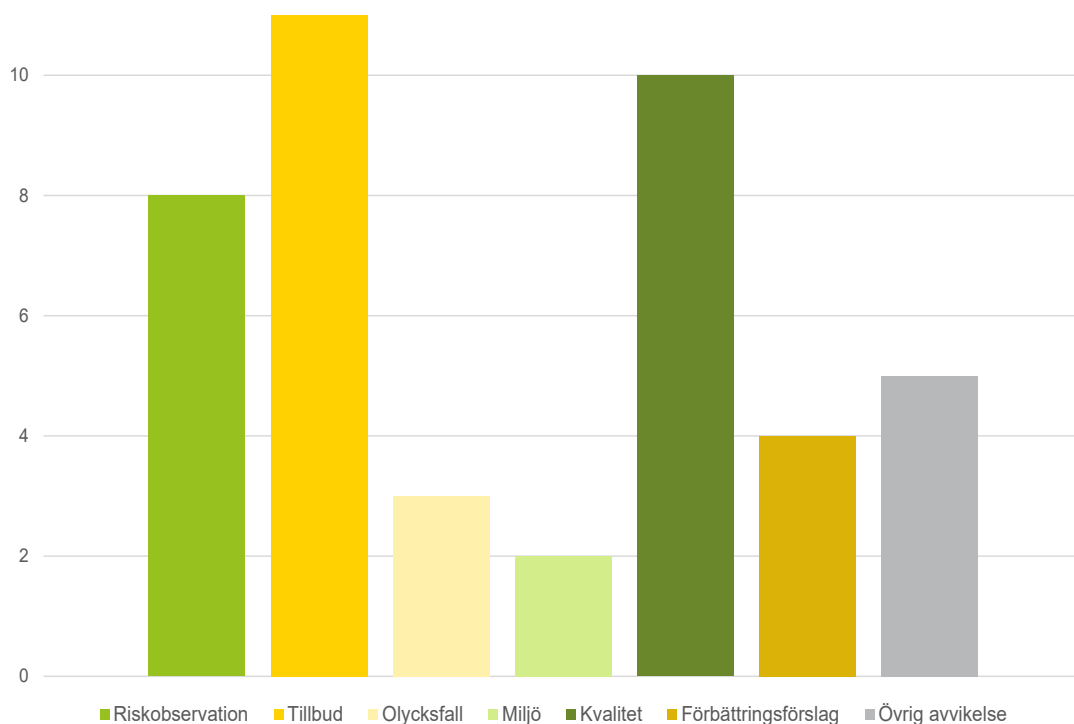
Vi har under året även utarbetat ett nytt system för hur överträdelser mot vår trafiksäkerhetspolicy skall hanteras.

Bytet av avvikelssystem under året resulterade tyvärr i att antalet inrapporterade händelser minskade markant jämfört med föregående år. Under 2019 inkom 128 händelserrapporter, under 2020 enbart 43. Denna siffra tror vi kommer att stiga radikalt under 2021, då vi är övertygade om att antalet händelser inte minskat i antal, enbart antalet rapporter pga tillgänglighet och bristande kunskap. Det nya systemet har automatiserat rapporteringen i större utsträckning och förenklat inrapporteringen samt hanteringen av avvikelser. Medarbetarna kan nu mer rapportera avvikelser via en app.

## Krishantering

Vi har en utarbetad plan för hur vi skall agera vid kris. En definierad krisgrupp är i beredskap och har en kris-app med bland annat checklistor klara för att hantera och utreda det som i värsta fall kan inträffa. Vi har även ett uttalat krisnummer som är kopplat direkt till ansvarig person.

## Händelser i antal per kategori



På grund av att antalet inrapporterade händelser är så få så är det svårt att dra några generella slutsatser av avvikelserna som i nkommit. Av de 43 händelserrapporter som inkom följdes samtliga upp och hanterades. Vi hade 3 olycksfall, 11 tillbud och 8 riskobservationer. Till största del kunde dessa kopplas till arbete med framförande av fordon (påbackningar och vältningsolyckor) eller underhåll av maskiner. Under 2020 inkom ingen anmälan till vår visselblåsarfunktion. Inget av dessa ärenden har hanterats rättsligt.

## Diskriminering och jämlikhet

### Alla har rätt till ett arbetsklimat där ingen utsätts för diskriminering, trakasserier och mobbning.

Samtliga inom koncernen har ett gemensamt ansvar för allas välbefinnande och lika behandling. Diskriminering, mobbning eller övriga former av trakasserier är inte acceptabelt beteende hos oss och strider emot våra uttalade värderingar. Vi arbetar långsiktigt för att stävja uppkomsten av all form av diskriminering och trakasserier på arbetsplatsen, vilket även inkluderar våra underentreprenörer.

Vårt samarbetsklimat ska präglas av en positiv människosyn och ömsesidig respekt och hänsyn oavsett ålder, kön, sexuell läggning, etnicitet, funktionsnedsättning eller religiös tillhörighet. Vi tydliggör vidare vilket bemötande som förväntas av oss i vår Uppförandekod.

Så långt det är rimligt och möjligt medverkar företaget till flexibla lösningar som syftar till att underlätta för småbarnsföräldrar att förena föräldraskap och arbete. Det kan till exempel vara fråga om ledigheter, deltidsarbete och flexibla arbetstider.

Under 2020 förekom två anmälningar om diskriminering eller trakasserier från våra medarbetare (anställda hos underentreprenör). Dessa ärenden hanterades i enlighet med våra policys och rutiner. Trakasserier/diskriminering upphörde efter varning.

## Kompetensutveckling

**På ABT anser vi att våra medarbetarna är vår största tillgång.** Det är viktigt för oss att säkerställa att utveckling hela tiden sker för alla våra medarbetare och chefer och på så sätt vara en attraktiv arbetsgivare och konkurrenskraftiga på marknaden.

För att säkerställa att ABTs erbjudande av kompetensutveckling är tydligt för alla medarbetare arbetar vi i enlighet med ett utvecklingsprogram som bland annat involverar grupputveckling, ledarskap, kommunikation och hållbarhet.

Koncernen investerade i genomsnitt i 11,7 utbildningstimmar/tjänsteman och 1 utbildningstimmar/yrkesarbetare. Merparten av utbildningstimmarna utgjordes av branschutbildning.

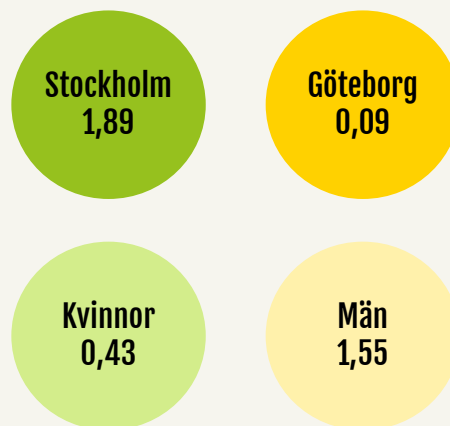
## Sjukfrånvaro

Under 2020 rapporterades 2 personskador bland våra anställda och 1 bland våra medarbetare (anställd av underentreprenör). Ingen av fallen ledde till sjukfrånvaro. Vi hade inga fall av arbetsrelaterade långtidssjukskrivningar. Vi drabbades inte av några arbetsrelaterade dödsfall hos vare sig medarbetare eller personal.

Data baseras på antal sjukanmälningar och hur lång tid sjukanmälningarna sträcker sig samt avvikelserapportering från personal och medarbetare.

Sjukfrånvaro	Kvinnor	Män	Totalt
Koncernen	3,67%	1,04%	1,61%

## Skadefrekvens



Totalt antal inrapporterade skador för anställda och medarbetare (anställda av underentreprenör) inom koncernen X 200 000 / antal arbetade timmar

## Könsfördelning

**ABT Bolagen är anslutna till Svenskt Näringsliv och samtliga anställda omfattas därigenom av kollektivavtal.** Koncernens anställda är tillsvidareanställda och heltidsanställda. Under året anställdes 5 tjänstemän, inga nya yrkesarbetare anställdes. 4 tjänstemän och 5 yrkesarbetare lämnade sin anställning och 3 personer bytte tjänst inom koncernen. ABT Bolagen inklusive dotterbolag hade vid årets slut 73 anställda.

Regioner	Kvinnor	Män	Totalt
Stockholm	14	59	73
Göteborg	1	2	3
Ledning	2	5	7
Styrelse	0	5	5



# Miljömässig hållbarhet

Genom att hushålla med våra resurser, vare sig det handlar om människan, maskinen eller miljön, och ha en ständig kommunikation med våra kunder vårdar och skapar vi långsiktiga kundrelationer och därmed hållbarhet.

## Huvudsaklig påverkan

**ABT Bolagen är verksamma inom en bransch som har en omfattande miljöpåverkan.** Vår verksamhet påverkar ofta landskapsbilden och verksamhetens huvudsakliga negativa påverkan sker i form av utsläpp till luft, damm, buller och vattenförbrukning. Dessa arbetar vi hårt för att minimera. Vi bedriver flera tillstånds- och anmälningspliktiga anläggningar där vi bland annat ombesörjer lossställningsarbete, utför schakt, krossning och sortering samt transport- och maskintjänster. Inga tillstånd kommer att förnyas under 2021. Vid kontroller konstaterades att vi efterlever miljölagstiftning samt regleringar inom koncernen år 2020.

## Klimatpåverkan

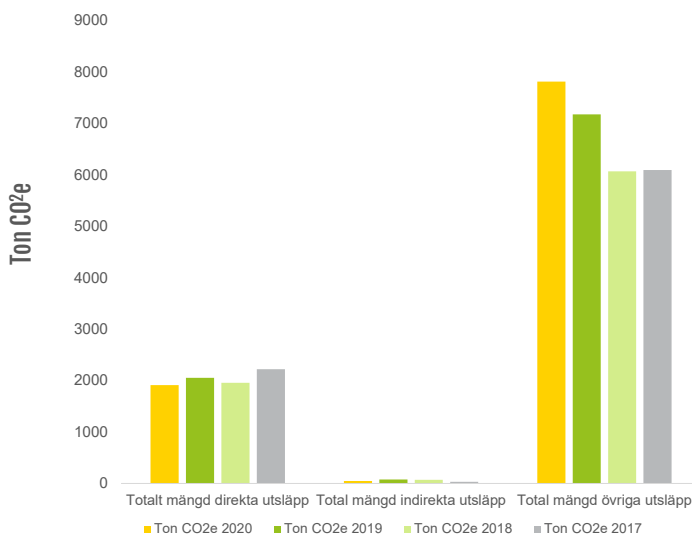
Vår bransch släpper årligen ut ca 15 miljoner ton CO<sub>2</sub>e. Utsläpp är därför utöver återvinning/återanvändning av massor vår största miljöaspekt. I vår verksamhet står transporter och maskiner för vår största miljöpåverkan genom utsläpp till luft.

År 2020 visar återigen en ökning av våra CO<sub>2</sub>-utsläpp och vår förbrukning. Detta beror till stor del på att året har varit mer lönsamt för bolaget än föregående period, men också att vi inte

kunnat genomföra de CO<sub>2</sub>-besparingar vi hade tänkt genom val av bränsle. Detta visar också tydligt att vi måste anstränga oss hårdare för att minska våra utsläpp och medvetandegöra de insatser som krävs såsom miljövänligare körning, minska tomgångskörning, val av mer miljövänligt bränsle, transportoptimering osv.

Tidigare har vi använt oss av HVO för att minska våra utsläpp, ett bränsle som tyvärr är en bristvara. På grund av en minskad tillgång och hög efterfrågan har vi inte kunnat använda oss av HVO i den utsträckning som vi har önskat, i nuläget väljer vi det bränsle med så hög inblandning av biodiesel som möjligt. Vi har sedan tidigare antagit Transportutmaningen med målsättningen att minska våra fossila utsläpp från våra transporter med 70% senast år 2024, en målsättning som sporrar oss att fortsätta med vårt arbete för att klimatneutralisera våra utsläpp. Vi ser också ett ökande intresse från våra kunder att minimera våra utsläpp och att hjälpa de skapa en bättre överblick över de utsläpp vi står för inom deras projekt. Detta ser vi som en positiv trend och vi kommer att fortsätta utveckla vårt arbetssätt för att effektivt samla in och beräkna de CO<sub>2</sub>-utsläpp som vår verksamhet orsakar.

## Koncernens utsläpp



*Scope 1 = Koncernens direkta utsläpp omfattar utsläpp från förbränning av diesel från de lastbilar och maskiner som koncernen äger, tjänstebilar samt egen produktion av el för generatorer.*

*Scope 2 = Koncernens indirekta utsläpp omfattar inköpt el och värme för kontor, anläggningar och uthyrda lokaler.*

*Scope 3 = Koncernens andra indirekta utsläpp omfattar utsläpp som uppstår vid produktion av förnyelsebar el, diesel och HVO samt underentreprenörers utsläpp (avtalsanslutna åkeriers utsläpp från lastbilar som har varit i drift för ABT Bolagens koncern under 2020).*

	Ton CO2e 2020	Ton CO2e 2019	Ton CO2e 2018	Ton CO2e 2017
<b>Direkta utsläpp (Scope 1)</b>				
Tjänstebilar, egna lastbilar och maskiner	918	847	744	875
Egen produktion av el	994	1 205	1 214	1 346
<b>Totala direkta utsläpp</b>	<b>1 912</b>	<b>2 052</b>	<b>1 958</b>	<b>2 221</b>
<b>Indirekta utsläpp (Scope 2)</b>				
Inköpt el och värme	49	77	70	33
<b>Totala indirekta utsläpp</b>	<b>49</b>	<b>77</b>	<b>70</b>	<b>33</b>
<b>Övriga indirekta utsläpp (Scope 3)</b>				
Underentreprenörers utsläpp (lastbilar)	7 508	6 632	5 644	5 632
Inköpt bränsle produktionsfas	303	541	422	462
Inköpt el och värme produktionsfas	1,5	1,2	1,2	1,2
<b>Totala övriga indirekta utsläpp</b>	<b>7 813</b>	<b>7 174</b>	<b>6 067</b>	<b>6 095</b>
<b>Totala utsläpp (Scope 1, Scope 2, Scope 3)</b>	<b>9 774</b>	<b>9 303</b>	<b>8 095</b>	<b>8 349</b>

Vår beräkning av utsläpp för inköpt el och värme i produktionsfas har räknats om på grund av användning av fel emissionsfaktorer i tidigare redovisningar. Beräkningarna för utsläpp från lastbilar och maskiner baseras på statistik gällande vilka egna samt avtalsanslutna lastbilar/maskiner som har varit i drift, bränsleförbrukning per drivmedel och körsträcka samt emissionsfaktorer från Trafikverket. Beräkningarna för utsläpp från egen produktion av el baseras på fakturor gällande inköpt eldningsolja i liter samt emissionsfaktorer från leverantör.

Beräkningar för utsläpp från inköpt el och värme baseras på mätarställningar, fakturor och emissionsfaktorer från Energimarknadsinspektionen samt leverantör. 85,9% av den inköpta el och värmen är ursprungsmärkt grön el, resterande el är beräknat utifrån emissionsfaktorer för Nordisk Residualmix. I Scope 1 inkluderas enbart den Nordiska Residualmixen och i Scope 3 inkluderas livscykeln för den inköpta förnyelsebara energin.

## Resurseffektiv materialhantering

ABT arbetar löpande med att optimera resursplaneringen genom ett nära samarbete med våra kunder där vi hjälper dem att fatta hållbara beslut. Vår transportledning arbetar dagligen för att minimera onödiga transporter och se över logistiska utmaningar. Det finns flera tekniska hjälpmedel att tillgå.

Genom att ligga före i planeringen av nya anläggningar med bedömningar av i vilka geografier nya exploateringsområden kommer, så kan vår vana att bygga upp terminalanläggningar hjälpa samhället genom att minska transporterna av anläggningsmaterial.

Vi bryter inte jungfruligt material utan tar hand om överskott från pågående projekt vilket bidrar till att öka de cirkulära flödena. Denna process är väl inarbetad i branschen när det gäller berg och till viss del asfalt, men när det kommer till mjuka massor och betong finns det en klar utvecklingspotential. Utmaningarna ligger i allt högre grad på kontroll av kemiskt innehåll, både när det gäller berg och mjuka massor. Genom att ha god kompetens om vad som kan förekomma samt inom vilka miljöer så kan vi göra bättre bedömningar nu än tidigare.

Inom segmentet återvunnet material, ökar marknaden för varje år som går. Här skulle samhället i stort behöva inse att vi idag lägger stora mängder användbart material på deponi i onödan. Det finns en stor potential i att bli bättre på att hantera material lokalt hos kund istället för att först köra iväg materialet för att senare transportera dit något annat. Detta arbetssätt tror vi kommer att förbättras i takt med att allt fler projekt får krav på sig att minska transporter. Likaså finns det idag en större acceptans för att massor med viss beskaffenhet och innehåll får ligga kvar där det ligger istället för att köras iväg och processas på annan plats, i många fall på deponi.

## Elförbrukning och elproduktion

Våra krossmaskiner genererar egen el för drift av maskinen genom elgeneratorer och står för en stor del av det fossila bränsle som används inom koncernen.

Tyvärr har det inte varit ekonomiskt försvarbart att ersätta den fossila eldningsoljan med förnyelsebar, men vi fortsätter utreda möjligheterna att konvertera både våra krossar/sorteringsverk och betongfabrikerna till biobaserad förnyelsebar eldningsolja.

På våra anläggningar och kontor används främst el från förnyelsebara källor.

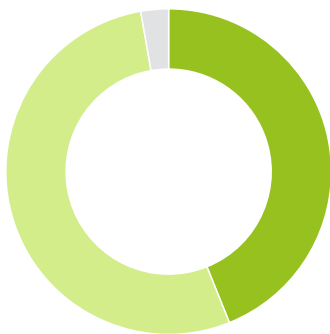
Under 2020 gjorde vi en ansökan till Klimatklivet, Energimyndigheten där vi fick beviljat investeringsstöd för att elektrifiera krossanläggningar. Projektet pågår fortlöpande.

## Vatten

Vi är verksamma inom en bransch med hög vattenförbrukning. Den största delen av förbrukningen utgörs av dammbekämpning som sker genom vattenbegjutning av krossanläggning och material. Att bekämpa damm är ett måste för att minska negativ påverkan på människor och miljö och vi mäter dammnivåer kontinuerligt. Utan dammbekämpning riskerar giftiga halter av framförallt kvarts att spridas genom luften och kan orsaka skador på människor och djur. På grund av vår vattenberoende produktion ser vi ständigt över hur vi kan spara in på förbrukningen och resurseffektivisera verksamheten.

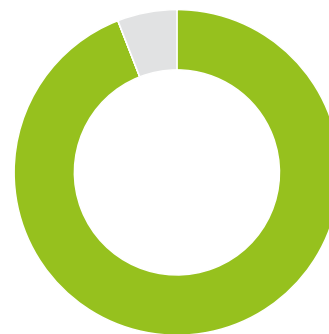
Vattenförbrukning	m3 2020	m3 2019	m3 2018	m3 2017
Kontor	998	1 024	998	651
Anläggningar	12 174	13 588	8 242	12 930
Vattentank	1 428	3 374	3 944	800
Hysesgäst	2 396	2 370	2 397	1 504
<b>Total vattenförbrukning</b>	<b>16 996</b>	<b>20 356</b>	<b>15 581</b>	<b>15 885</b>

## Total konsumtion och produktion av el 2020



- Förnyelsebar energi 44%
- Fossil energi 53,3%
- Kärnkraft 2,7%

## Inköpt el och värme 2020



- Förnyelsebar energi 94%
- Fossil energi 0,01%
- Kärnkraft 5,9%

Total konsumtion och produktion av el	mWh 2020	mWh 2019	mWh 2018	mWh 2017
Förnyelsebar energi	1 280	1 367	1 475	1 233
Fossil energi	1 556	1 734	1 764	1 701
Kärnkraft	80	219	91	33
<b>Totalt</b>	<b>2 916</b>	<b>3 320</b>	<b>3 330</b>	<b>2 967</b>

Beräkningarna för utsläpp från lastbilar och maskiner baseras på statistik gällande vilka egna samt avtalsanslutna lastbilar/maskiner som har varit i drift, bränsleförbrukning per drivmedel och körsträcka samt emissionsfaktorer från Trafikverket.

Beräkningarna för utsläpp från egen produktion av el baseras på fakturor gällande inköpt eldningsolja i liter samt emissionsfaktorer från leverantör.

## Kemikaliehantering

Vi vidtar största möjliga försiktighetsåtgärder vid hantering av kemikalier och hanterar inte kemikalier upptagna på kemikalieinspektionens OBS-lista eller begränsningslista. Vid utsläpp av miljöfarligt ämne genom spill eller läckage av drivmedel, oljor eller kemiska produkter vidtar vi omgående åtgärder för omhändertagande och skadebegränsning. Absorberingsmedel skall finnas tillgängligt i alla bilar och maskiner samt på samtliga av våra anläggningar.

## Buller

Vårt arbete organiseras alltid så att bullerexponeringen blir så låg som möjligt och i enlighet med Naturvårdsverkets riktlinjer. I övrigt sker bullerminskning genom ett strukturerat upplägg av material. Materialupplag utgör därmed bullerskärmar. Vi mäter bullernivåer kontinuerligt på våra anläggningar

# Utvecklingsprojekt

### ***Utvecklingsprojekt, Tystare tätortsnära krossning och masshantering***

Projektet stärker en effektiv kedja av kravställning och ger därigenom stora möjligheter att anlägga masshanteringsplatser i tätorter. Målet är att minska den beräknade bullernivån med 10 dB på kross- och masshanteringsplatser i syfte att minska transporter, emissioner och byggkostnader. Projektet pågår mellan 2020-2022.

### ***Utvecklingsprojekt, Med utsikt från förarplatsen***

Ett annat spännande utvecklingsprojekt som vi är delaktiga i är projektet "Med utsikt från förarplatsen" som ska underlätta introduktion av el-lastbilar och elektrifierade arbetsmaskiner på byggarbetsplatser. Centralt i projektet är att testa en ellastbil, som köps in av Stockholm stad, i samspel med ett energilagarsystem från Vattenfall. Bilen ska testas på Stockholms stads Bygglogistikcenter (BLC). Beställade är Energimyndigheter och i projektet samverkar bl.a. Sthlm Stad, Ecoloop, KTH, Vattenfall, Ellevio och SBMI.

### ***Utvecklingsprojekt, eRoadArlanda***

Med el-vägar minskar vi koldioxidutsläppen med 100%.

Vi äger transporten, ansvarar för driften och chaufförer i projektet eRoadArlanda där vi arbetar med att förverkliga framtidens elvägar. Projektet är en del i Trafikverkets förkommersiella innovationsupphandling där vi utvecklar och testar tekniken. Vår lösning baseras på konduktiv teknik där en elskena i vägbanan driver och laddar fordonen under resan. Tillsammans med alla samarbetspartners har vi byggt en testbana mellan Arlandas fraktterminal och Rosersbergs logistikområde. En sträcka på 10km varav 2km elektrifieras med en el-skena i vägen som fordonen drivs och laddas med under resan. Satsningen på projektet eRoadArlanda ligger i linje med regeringens mål om en fordonsflotta oberoende av fossila bränslen till 2030–2050 och ska bidra till att stärka Sveriges konkurrenskraft.



# GRI-Index

Nedan finns GRI- index med tillhörande kommentarer och sidhänvisningar.  
Mer information om GRI finns på [www.globalreportinginitiative.org](http://www.globalreportinginitiative.org).

Generella upplysningar	Beskrivning	Sidhänvisning	Kommentar
<b>102</b>	<b>Generella indikatorer</b>		
<b>Organisationsprofil</b>			
102-1	Organisationens namn	1, 2, 19	ABT Bolagen AB med tillhörande dotterbolag
102-2	Aktiviteter, märken, produkter och tjänster	2, 4	
102-3	Lokalisering av organisationens huvudkontor	2, 4, 19	Koncernens huvudkontor är lokaliserat i Rosersberg, Stockholm
102-4	Lokalisering av organisationens verksamheter	2, 4	Organisationen är verksam i Sverige
102-5	Ägarstruktur och företagsform	2	
102-6	Marknader som organisationen är verksam på	2, 4	
102-7	Den redovisande organisationens storlek	2, 3	
102-8	Information om personalstyrka och annan arbetskraft	2, 12	Ingen betydande variation i antal anställda förekommer under året
102-9	Beskrivning av organisationens leverantörskedja	2, 4, 9	
102-10	Väsentliga förändringar för organisationen och dess leverantörskedja under redovisningsperioden	2, 5, 9	Under 2020 tillkom 6 leverantörsavtal och 2 avslutades
102-11	Beskrivning av, om och hur organisationen följer försiktighetsprincipen	6	
102-12	Externt utvecklade ekonomiska, miljömässiga och sociala deklarerationer, principer eller andra initiativ som organisationen anslutit sig till eller stödjer	6, 9, 10, 13	ILO:s kärnkonventioner om rättigheter i arbetslivet, FN:s deklareration om mänskliga rättigheter, ISO 14001, ISO 9001, OHSAS 18001, ÖMK
102-13	Huvudsakliga medlemskap	6, 12, 17	Svenskt Näringsliv, Sveriges Åkeriföretag, Maskinentreprenörerna, Biltrafikens Arbetsgivare, Sveriges Bergmaterialindustri, Fair Transport, Q3, IA, BEAst
<b>Strategi</b>			
102-14	Uttalande från VD	5	
<b>Etik och integritet</b>			
102-16	Beskrivning av organisationens värdegrund, etiska principer och regler för uppförande	5, 9, 10, 12, 14	
<b>Styrning</b>			
102-18	Redogörelse för organisationens bolagsstyrning	2, 4, 6	
<b>Kommunikation och intressenter</b>			
102-40	Intressentgrupper som organisationen har kontakt med	7, 8	
102-41	Andel av personalstyrkan som omfattas av kollektivavtal	12	
102-42	Beskrivning av identifiering och urval av intressenter	7, 8	
102-43	Tillvägagångssätt vid kommunikation med intressenter	7	
102-44	Viktiga områden och frågor som har lyfts via kommunikation med intressenter	7, 8	
<b>Tillvägagångssätt för redovisning</b>			
102-45	Enheter som inkluderas i organisationens finansiella rapporter	2, 4	ABT Bolagen med dotterbolag
102-46	Beskrivning av processen för att definiera redovisningens innehåll och avgränsningar	7, 8	
102-47	Redogörelse för samtliga väsentliga ämnesområden som identifierats	7, 8	
102-48	Förklaring till effekten av förändringar av information som lämnats i tidigare redovisningar och skälen för sådana förändringar	14	Vår beräkning av utsläpp för inköpt el och värme i produktionsfas har räknats om på grund av användning av fel emissionsfaktorer i tidigare redovisningar.
102-49	Väsentliga förändringar som gjorts sedan föregående redovisningsperiod	5, 6	Inga betydande förändringar gällande väsentliga aspekter
102-50	Redovisningsperiod	6	
102-51	Datum för publicering av den senaste redovisningen	6	Föregående års hållbarhetsredovisning publicerades 2020-05-14
102-52	Redovisningscykel	6	Rapporteringen följer det finansiella året
102-53	Kontaktpunkt för frågor angående redovisningen och dess innehåll	6	Kontaktperson: Hållbarhetsansvarig
102-54	Redogörelse för rapportering i enlighet med GRI Standards redovisningsnivåer	6	Rapporten är upprättad i enlighet med GRI Standards: Core-nivå
102-55	GRI-Index	17-18	
102-56	Redogörelse för externt bestyrkande	6	Rapporten är inte externt granskad

# GRI-Index

Ämnesspecifika indikatorer		
<b>200</b>	<b>Ekonomisk påverkan</b>	
<b>Anti-korruption</b>		
103-1,2,3	Upplysningar om styrning och avgränsning	5, 6-9
205-2	Utbildning och information gällande vårt arbete mot korruption	9
		Otillgänglig information: Hur många affärs-/samarbetspartners som har tagit del av informationen finns ej dokumenterat.
205-3	Bekräftade korruptionsincidenter och vidtagna åtgärder	9
<b>300</b>	<b>Miljömässig påverkan</b>	
<b>Energi</b>		
103-1,2,3	Upplysningar om styrning och avgränsning	5, 6, 13-16
302-1	Energikonsumtion inom organisationen	16
<b>Utsläpp</b>		
103-1,2,3	Upplysningar om styrning och avgränsning	5, 6, 13-16
305-1	Direkta utsläpp av växthusgaser (Scope 1)	13-14
305-2	Indirekta utsläpp av växthusgaser (Scope 2)	13-14
305-3	Andra indirekta utsläpp av växthusgaser (Scope 3)	13-14
<b>Lagefterlevnad</b>		
103-1,2,3	Upplysningar om styrning och avgränsning	5, 6, 13
307-1	Efterlevnad av miljölagstiftning	13
<b>400</b>	<b>Social påverkan</b>	
<b>Hälsa och säkerhet</b>		
103-1,2,3	Upplysningar om styrning och avgränsning	5, 6, 10-12
403-1,2,3,4,5,6,7		
403-8	Arbetare som omfattas av ledningssystem för arbetsmiljö	6
403-9	Typer av skador och gradering av skador, arbetsrelaterade sjukdomar, förlorade dagar, frånvaro och arbetsrelaterade dödsfall	11, 12
		Under 2020 rapporterades 3 arbetsrelaterade skador, varav 2 hos vår egen personal och 1 fall hos UE. Inga arbetsrelaterade dödsfall eller arbetsrelaterad sjukdom inrapporterades hos vår personal eller våra medarbetare.
403-10	Arbetare som löper hög risk för arbetsrelaterade sjukdomar	10
		Krossmaskinister utsätts för kvartsdamm och därmed arbetsrelaterade sjukdomar.
<b>Utbildning</b>		
103-1,2,3	Upplysningar om styrning och avgränsning	5, 6, 10-12
404-1	Genomsnittligt antal timmar utbildning per år per anställd	12
		Inte applicerbar: I genomsnitt investerade koncernen i 11,7 utbildningstimmar per anställd tjänsteman och 1 utbildningstimmar per yrkesarbetare år 2020. ABT Bolagen dokumenterar inte utbildningstimmar per kön i i dagsläget.





