



ABT

Hållbarhetsredovisning 2019

Innehållsförteckning

Ägarstruktur	3
2019 i korthet	4
Våra geografiska områden	5
VD har ordet	6
Hållbarhetsstyrning	7
Intressentdialog	8
Ekonomisk hållbarhet	10
Social hållbarhet	12
Miljömässig hållbarhet	16
GRI-Index	20

Kort om oss

ABT Bolagen AB startade som lastbilscentral i Vallentuna 1985. Idag är ABT Bolagen en trygg och miljömedveten partner till bygg- och anläggningsbranschen i Stockholms-, Uppsala- och Göteborgsregionen med huvudkontor i Rosersberg.

Vi är en komplett leverantör av jord- och bergschakt, transport, återvinning, bergmaterial, betong och deponi inom bygg- och anläggningsbranschen.

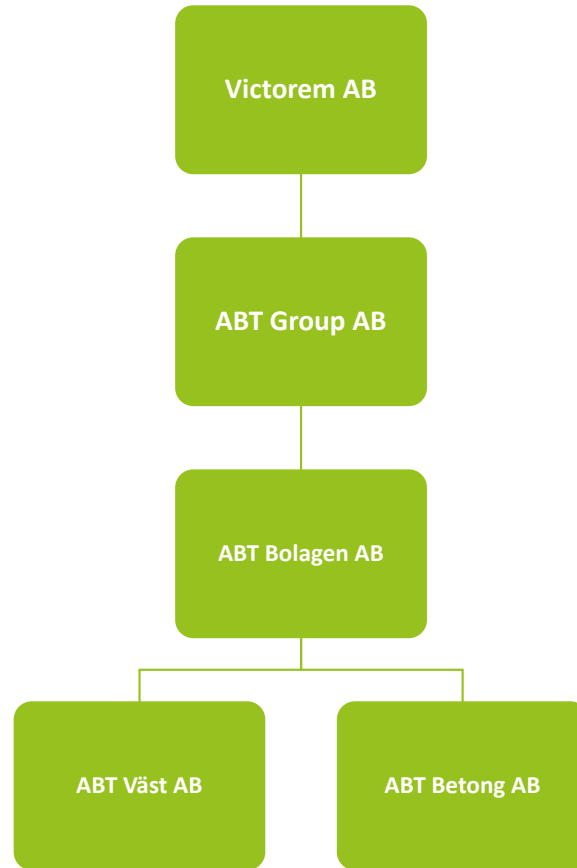
2015 startades Miljötransport i Sverige AB med ambitionen att erbjuda samma utbud av produkter och tjänster i sydvästra Sverige. Under 2019 bytte bolaget namn till ABT Väst AB. Sedan år 2017 producerar och levererar vi även högkvalitativ betong från vårt dotterbolag ABT Betong i Sollentuna.

Koncernen har idag 75 anställda men tillsammans med våra samarbetspartners i form av maskinförare och chaufförer sysselsätter vi närmare 400 personer.



ISO 9001:2015 för kvalitet
ISO 14001:2015 för miljö
OHSAS 18001:2007 för arbetsmiljö

Ägarstruktur



ABT Group AB startades år 2018 och ägs till 92 % av Victorem AB och av Fredrik Loggin och Pär Söderblom med 4 % vardera. Victorem AB ägs av Mikael Graffman, Martin Albertsson och Michael Haddleton till lika delar. ABT Group AB har två helägda dotterbolag, ABT Bolagen AB och ABT Fastighet 1 AB. ABT Bolagen AB har i sin tur två helägda dotterbolag, ABT Betong AB och ABT Väst AB. ABT Fastighet 1 AB och dess dotterföretag tillhör fastighetsdelen av ABT-koncernen och berörs därmed inte ytterligare i hållbarhetsredovisningen.





2019 I KORTHET

Antal verksamhetsområden

3

Omsättning

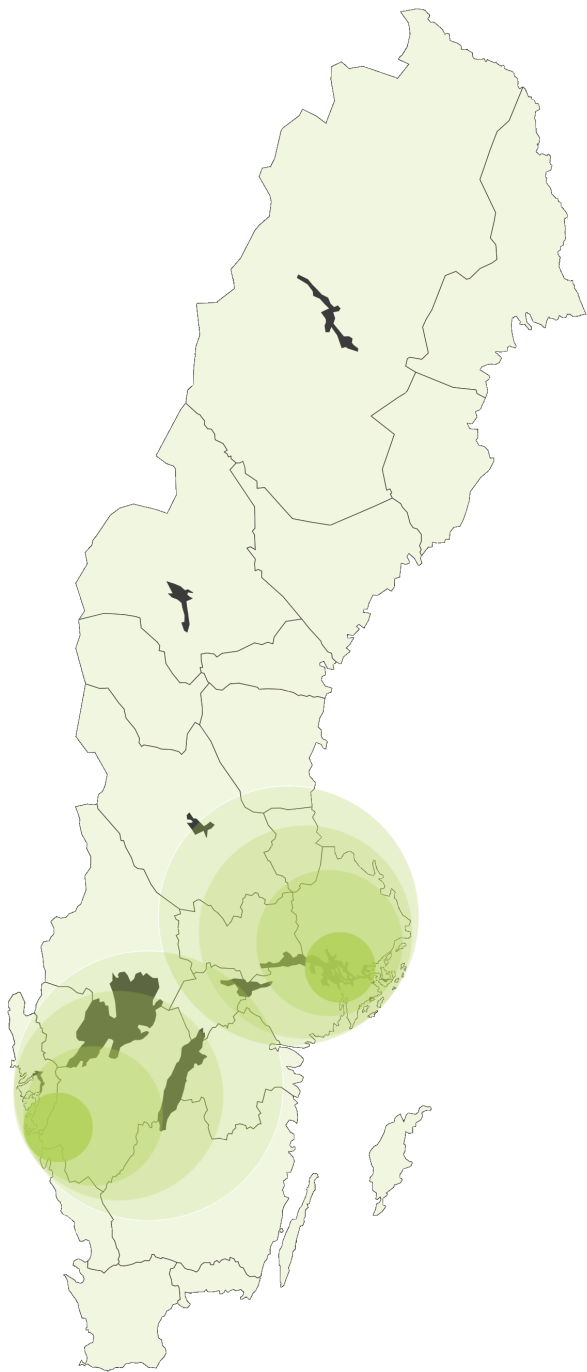
745 245 tkr

Balansomslutning

514 414 tkr

Se koncernens årsredovisning 2019 för fler finansiella siffror.

Våra geografiska områden



ABT Bolagen AB

Huvudkontor: Rosersberg

Anläggningar: Norrsätra, Kungsängen, Ullna och Akalla.

ABT Betong AB

Kontor & fabriker: Norrsätra

ABT Väst AB

Kontor: Göteborg

Anläggningar: Tagene.

Våra tjänster, produkter & marknader

En stor del av våra transporter och arbeten utförs av våra avtalsanslutna åkerier och maskinförare, som är en central del av ABT Bolagens verksamhet. Vi erbjuder transport- och maskintjänster, leverans av grus-, kross- och jordprodukter, deponi och återvinning av schaktmassor, schaktentreprenader inklusive krossning och sortering av berg samt uthyrning av lokaler och uppställningsytor. Vi arrenderar mark för våra fasta anläggningar där vi tar emot och bearbetar material för att återföra till marknaden. Våra huvudsakliga kunder utgörs av statliga och privata bygg- och anläggningsbolag.

Könsfördelning

ABT Bolagen är anslutna till Svenskt Näringsliv och samtliga anställda omfattas därigenom av kollektivavtal. Koncernens anställda är tillsvidareanställda och heltidsanställda. Under året anställdes 4 tjänstemän och 9 yrkesarbetare. 20 tjänstemän och 13 yrkesarbetare lämnade sin anställning och 5 personer bytte tjänst inom koncernen. ABT Bolagen inklusive dotterbolag hade vid årets slut 75 anställda. Vi hade högre personalomsättning än normalt under året till följd av omorganiseringar.

Regioner	Kvinnor	Män	Totalt
Stockholm	17	55	72
Göteborg	1	2	3
Ledning	2	5	7
Styrelse	0	5	5



Michael Haddleton
VD, ABT Bolagen AB

“ Vi har förbättrat vår kundnytta och utvecklat vårt fokus på affären vilket gör att vi lämnar ett positivt ekonomiskt resultat bakom oss år 2019. ”

Jag tog över som VD för ABT-koncernen våren 2019. Även om rollen som just VD på ABT är ny för mig så är jag långt ifrån ny inom bolaget då jag varit en del av ABT under 15 av dess 35 år långa historia. Jag var delägare till bolaget Schaktteknik i Uppsala AB sedan år 1993, som sedan blev uppköpt av ABT år 2005. Jag har sedan dess varit delägare i ABT Bolagen och innehaft flera olika befattningar, bland annat har jag verkat som affärsområdeschef för våra fasta anläggningar.

Under denna tid har jag fått se, och vara delaktig i, en stor förändring. Från att bolaget introducerade entreprenad, återvinning- och materialförsäljning som verksamhetsområden, till det bolaget är idag, med två helägda dotterbolag varav ett inom betongbranschen. I mångt och mycket har bolaget varit en solskenshistoria.

2018 var ett tuftt år för oss. Nystart av våra dotterbolag och implementering av ett nytt affärssystem i kombination med en rad andra faktorer såsom utebliven expansion till följd av en svajig marknad bidrog till att vi tyvärr behövde genomföra en omorganisation med minskad personalstyrka. Ska vi vara riktigt ärliga var nog den största anledningen till att vi hamnade i denna tråkiga situation som vi har befunnit oss i att vi tappat fokus från det som är det allra viktigaste för oss på ABT: kunderna.

Vi har sedan dess arbetat hårt med att förbättra vår kundnytta och har utvecklat vårt fokus på affären vilket gör att vi lämnar ett positivt ekonomiskt resultat bakom oss år 2019. 2020 inleds dock dramatiskt med en influensapandemi som tyvärr kommer att få stora samhällseffekter. Vi hoppas att vår verksamhet inte kommer att påverkas så mycket, utan att vår marknad kommer att präglas av infrastrukturprojekt i större utsträckning än tidigare.

Som ett led i vårt förbättringsarbete har vi bland annat utvecklat vår interna kommunikation genom praktikdagar och ett eget intranät. Vi har fortsatt vårt kontinuerliga arbete med säkerhet och miljö och till exempel infört egna hastighetsmätningar på våra fordon. I slutet på året har vi sålt en större del av vår bränsleverksamhet, även om vi behåller vissa strategiska tankstationer.

Ett av våra större arbeten har varit att omarbete bolagens affärsplan och strategier för att bättre möta marknadens behov med allt större efterfrågan på energi- och kostnadseffektiv materialhantering och materialåtervinning för att främja en hållbar stads- och samhällsutveckling.

Vår syn på vad som är hållbarhet kan förklaras med fyra ledord, som också har varit tongivande i framtagandet av den nya affärsplanen:

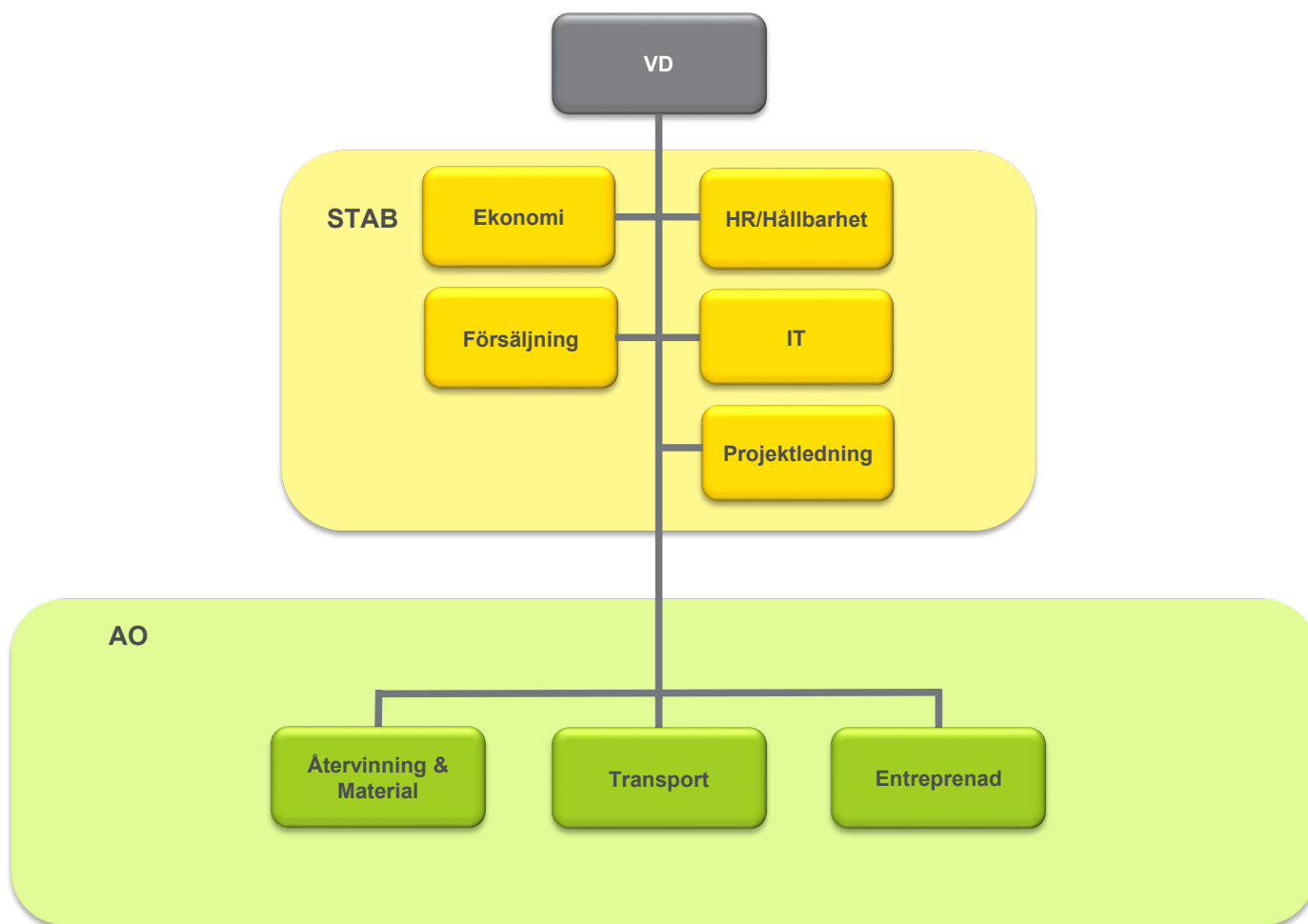
Kommunikation – vi ska vårda våra relationer, externa såväl som interna.

Säkerhet – alla medarbetare ska komma hem oskadda från arbetet varje dag.

Minimalism – vi ska ta tillvara på resurserna, oavsett om det handlar om människan, maskinen eller miljön.

Och sist men absolut inte minst - Vi ska ha fokus på affären.

Genom att agera i enlighet med dessa ledord och bry oss om våra kunder, våra medarbetare och miljön kommer vi förhoppningsvis att tillsammans med våra kunder och samarbetspartners lägga grunden för ett hållbart samhälle i minst 35 år till.



Hur vi arbetar med hållbarhet

Hållbarhetsarbetet styrs på samma vis som resterande del av verksamheten genom vårt verksamhetsledningssystem. Vårt ledningssystem styr hur vi arbetar i samtliga interna processer och säkerställer att vi arbetar för att ständigt förbättra oss. På så vis har de insatser vi gör en direkt påverkan i hela verksamheten.

Vi är sedan år 2004 miljöcertifierade enligt ISO 14001. Sedan år 2005 är vi även kvalitetscertifierade enligt ISO 9001 och arbetsmiljöcertifierade enligt OHSAS 18001. Under 2020 kommer vi att övergå från OHSAS 18001 till ISO 45001.

Det praktiska och löpande hållbarhetsarbetet genomförs i alla delar av verksamheten. Hållbarhetsansvarige har det övergripande ansvaret för samordning och styrning av hållbarhetsfrågorna inom koncernen och rapporterar till

HR-chefen som driver frågorna i ledningsgruppen. Det yttersta ansvaret för hållbarhetsfrågorna har koncernens VD.

Vi tillämpar försiktighetsprincipen i alla delar av verksamheten, exempelvis vid planeringsstadiet av projekt genom risk- och möjlighetsanalyser.

2019 års hållbarhetsredovisning är vår tredje redovisning. Vi redovisar koncernens betydande påverkan som består av ABT Bolagen AB, ABT Väst AB och ABT Betong AB.

Rapporten har upprättats i enlighet med GRI Standards: Core option. Rapporten följer det finansiella året och kommer att offentliggöras samtidigt som årsredovisningen på ABT Bolagens hemsida. Rapporten har inte granskats av extern part.

Intressentdialog

Våra intressenter visar oss vägen

Vår intressentdialog är en central process för att skapa förståelse för hur vi uppfattas och hur vi ska utveckla vårt arbete för att nå vår vision om att vara kundens första val.

Vi på ABT Bolagen möter våra intressenter dagligen.

Att ha en kontinuerlig dialog med alla aktörer vi samarbetar med är viktigt för oss. Att jobba nära andra hjälper oss att fånga upp viktiga synpunkter och att utveckla och förbättra vårt eget arbete och våra samarbeten.

Våra primära intressenter är våra kunder, myndigheter, underentreprenörer, affärs- och samarbetspartners, medarbetare och ägare. Dessa intressenter är de som ledningsgruppen har identifierat som har en direktpåverkan på vår organisation och/eller påverkas direkt av oss och våra handlingar.

Vår dialog med intressenterna har under 2019 genomförts genom bland annat samtal med fokusgrupper, intern- och externrevisioner, konsortium, dialog med kunder och medarbetarenkäter. Resultatet från vår intressentdialog utgör underlaget för vår väsentlighetsanalys. Utifrån väsentlighetsanalysen har vi prioriterat vilka områden vi ska fokusera på i vårt hållbarhetsarbete och redovisa i denna rapport.

Intressenternas synpunkter

Intressentgrupp	Dialog	Viktigaste aspekter	Hur vi hanterar aspekterna
Anställda	<ul style="list-style-type: none"> Medarbetarsamtal Hälsoundersökning Medarbetarundersökning Konferens Händelserapportering Rekrytering 	<ul style="list-style-type: none"> Arbetsvillkor, jämlikhet Trivsel och arbetsmiljö Ledarskap och företagskultur Resurseffektivisering Arbetsbelastning/stress Kompetensutveckling Friskvård 	<ul style="list-style-type: none"> Anställningsavtal Uppförandekod Ledarskapsutveckling Grupputveckling Processkartläggning Utbildning Friskvårdsavtal
Ägare	<ul style="list-style-type: none"> Personliga möten Löpande kommunikation Styrelsemöten Branschdagar 	<ul style="list-style-type: none"> Arbetsvillkor, jämlikhet Investeringar/utveckling Trivsel och arbetsmiljö Resurseffektivisering Affärsetik Kompetens Klimatpåverkan Logistik och materialhantering Ansvarsfulla leverantörer Olyckor och riskhantering 	<ul style="list-style-type: none"> Frågorna hanteras i styrelse och ledningsgrupp inom ramen för vårt ledningssystem
Kunder och affärspartners	<ul style="list-style-type: none"> Kundmöten Marknadsundersökning Branschdagar/Kundevent Omvärldsbevakning Arbetsplatsbesök Pilotprojekt Revisioner 	<ul style="list-style-type: none"> Resurseffektivisering Logistik och materialhantering Kompetensbehov Förtroende Certifiering och märkning Kvalitetskontroll Ansvarsfulla leverantörer Kundfokus 	<ul style="list-style-type: none"> Behandlas i affärsråd samt i ledningsgrupp och säljmöten. Verksamhetsprocesser inom sälj, planering, entreprenad, transport samt återvinning och materialhantering Mätning och uppföljning
Underentreprenörer	<ul style="list-style-type: none"> Företagsnätverk Personliga möten Styrgruppsmöten Avtalsmöten Enkät Leverantörskontroller Utvecklingsprojekt 	<ul style="list-style-type: none"> Arbetsvillkor, jämlikhet Affärsetik Klimatpåverkan Kemikaliehantering Resurseffektivisering Logistik och materialhantering Öppenhet i verksamhet och styrning Buller och damm 	<ul style="list-style-type: none"> Hanteras inom ramen för vårt ledningssystem Mätning och uppföljning Kommunikation Uppförandekod Utbildning Samverkansarbete
Myndigheter	<ul style="list-style-type: none"> Kommundialog Samrådsmöten Personliga möten Inspektioner Enkät Projektmöten 	<ul style="list-style-type: none"> Kemikaliehantering Logistik och materialhantering Klimatpåverkan Vatten och avloppshantering Buller och damm Spårbarhet material Landskapsförändring Öppenhet i verksamhet och styrning Bidrag till lokalsamhälle Sulfidförande bergarter Farligt gods 	<ul style="list-style-type: none"> Hanteras inom ramen för vårt ledningssystem Mätning och uppföljning Kommunikation

Väsentlighetsanalys



Intressentdialog

Väsentlig aspekt	Definition av aspekt och väsentlighet	Styrning	Uppföljning	GRI-indikator	Omfattning av GRI-indikatorer
Arbetsmiljö och jämlikhet	I begreppet väger vi in faktorer som trivsel, säkerhet, arbetsvillkor, icke-diskriminering etc.	<ul style="list-style-type: none"> • Policy • Uppförandekod • Medarbetarsamtal • Mål och handlingsplaner • Grupputveckling • Företagshälsovård • Skyddsronder • Händelse-rapportering och riskinventering 	<ul style="list-style-type: none"> • Revisioner i enlighet med ledningssystem • Måluppföljning • Medarbetarenkät • Hälsouppföljning • Händelse- och avvikelserapporter 	403-2 Omfattning av skador, förlorade arbetsdagar, frånvaro, arbetsrelaterade sjukdomar och dödsfall 403-3 Arbetare som löper hög risk för arbetsrelaterade sjukdomar	Hela koncernen inklusive avtalsanslutna UE
Resurs-effektivisering	Göra mer med mindre, sänka kostnader och spara resurser genom medvetna val, processoptimering samt rätt geografi.	<ul style="list-style-type: none"> • Policy • Mål och handlingsplaner • Processkartläggning • Rutiner och manualer 	<ul style="list-style-type: none"> • Måluppföljning • Mätning och uppföljning av nyckeltal 	302-1 Energi-konsumtion inom organisationen 307-1 Efterlevnad av miljölagstiftning	Anläggningar, kontor och lokaler koncernen har direkt kontroll över Hela koncernen
Kompetens	Utveckla medarbetarna och höja kompetensen för att bidra till långsiktigt värde-skapande.	<ul style="list-style-type: none"> • Utvecklingstrappa • Kravdokument på färdigheter • Medarbetarsamtal 	<ul style="list-style-type: none"> • Registrering av kompetens-utveckling • Uppföljning på medarbetarsamtal 	404-1 Genomsnittligt antal timmar utbildning per anställd/år	Hela koncernen
Affärsetik	Långsiktig lönsamhet bygger på etik och värdeskapande arbete, arbeta mot mutor och korruption.	<ul style="list-style-type: none"> • Affärsetiska riktlinjer • Uppförandekod • Etikutbildning • Riskhantering 	<ul style="list-style-type: none"> • Mätning och uppföljning av rapporterade händelser samt incidenter till Visselblåsarfunktion 	205-2 Utbildning och information gällande vårt arbete mot korruption 205-3 Bekräftade korruptionsincidenter och vidtagna åtgärder	Hela koncernen
Klimatpåverkan	Direkta och indirekta klimatpåverkande utsläpp	<ul style="list-style-type: none"> • Mål och handlingsplaner • Projektavtal 	<ul style="list-style-type: none"> • Måluppföljning • Klimatberäkning • Koldioxidberäkning • Energiberäkning 	305-1 Direkta utsläpp av växthusgaser (Scope 1) 305-2 Indirekta utsläpp av växthusgaser (Scope 2) 305-3 Övriga indirekta utsläpp av växthusgaser (Scope 3) 307-1 Efterlevnad av miljölagstiftning	Hela koncernen inklusive avtalsanslutna UE
Logistik och material-hantering	Att optimera våra resurser, minimera antalet tomma transporter, öka graden av återanvändning samt återvinning av material.	<ul style="list-style-type: none"> • Strategiska beslut • Policy • Mål och handlingsplaner • Verksamhetsprocess för sälj, entreprenad, transport, återvinning och material 	<ul style="list-style-type: none"> • Måluppföljning • Mätning och uppföljning av nyckeltal 	305-1 Direkta utsläpp av växthusgaser (Scope 1) 305-2 Indirekta utsläpp av växthusgaser (Scope 2) 305-3 Övriga indirekta utsläpp av växthusgaser (Scope 3) 307-1 Efterlevnad av miljölagstiftning	Hela koncernen inklusive avtalsanslutna UE
Ansvarfulla leverantörer	Våra chaufförer och maskinister är våra ansikten utåt mot kund. Att de känner trygghet och tillhörighet och är av yttersta vikt för oss och en förutsättning för att de skall agera på önskvärd sätt ute hos kund.	<ul style="list-style-type: none"> • Uppförandekod • Personliga möten • Arrangerar utbildning för underleverantörer • Händelse-rapportering och riskinventering • Utvecklingsprojekt 	<ul style="list-style-type: none"> • Revisioner i enlighet med ledningssystem • Leverantörs-kontroller • Mätning och uppföljning av nyckeltal • Händelse- och avvikelserapporter 	403-2 Omfattning av skador, förlorade arbetsdagar, frånvaro, arbetsrelaterade sjukdomar och dödsfall 403-3 Arbetare som löper hög risk för arbetsrelaterade sjukdomar	Hela koncernen inklusive avtalsanslutna UE

UNDER 2019 HAR VI BLAND ANNAT:

- Tagit fram en ny affärsplan
- Vidareutvecklat våra rutiner för att hantera avvikelser
- Omstrukturerat vårt dokumenthanteringssystem
- Vidareutvecklat vårt intranät
- Utfört hastighetsmätningar på våra arbetsplatser
- Omarbetat våra interna och externa strategier
- Utvecklat vår internrevision
- Öppnat egen anläggning i Tagene, Göteborg
- Omarbetat ledningssystemet
- Infört nya rutiner för kostnadskotroll
- Upprättat nya nyckeltal för mätningen av verksamhetstens resultat
- Uppdaterat vårt systematiska brandskyddsarbete
- Sålt bränsleverksamheten
- Genomfört en omorganisation



EKONOMISK HÅLLBARHET

Bild: Tagen på material som skall återvinnas på vår mottagningsanläggning i Ullna.

Begreppet "Ekonomi" innebär "att hushålla", vilket sammanfattar vår syn på ekonomisk hållbarhet väl. Vår inställning är att grunden för ett hållbart företagande är en sund och välfungerande kärnverksamhet som har kunden i fokus.

Affärsetik

Affärsetik är för oss en väsentlig hållbarhetsaspekt. För att göra detta är det viktigt att vi fattar etiska affärsmässiga beslut utan personlig vinning, till förmån för tredje part eller närstående. Detta utgör en hörnsten i ABTs verksamhet.

Byggbranschen är högst upp i statistiken gällande mutbrott och korruptionsskandaler i Sverige. En hörnsten i ABTs verksamhet är att vi vill uppfattas som pålitliga och ärliga och har som ett led i detta skrivit på branschöverenskommelsen ÖMK (Överenskommelse mot Mutor och Korruption). Det unika med ÖMK är att det är en överenskommelse mellan både leverantörs- och beställarsidan, och hjälper vår bransch att skapa tydliga ramar för oss att förhålla oss inom. Som ett led i att ytterligare tydliggöra vilket beteende vi förväntar oss av medarbetare, underentreprenörer/leverantörer och samarbetspartners har vi dessutom utarbetat en Uppförandekod. Uppförandekoden baseras på FN:s deklaration om mänskliga rättigheter och ILOs kärnkonventioner om rättigheter i arbetslivet.

Den samlar samtliga av våra policydokument och beskriver hur vi ska agera i vårt dagliga arbete och vid misstanke om eventuella oegentligheter. Samtliga anställda och beslutsfattare på ABT Bolagen blir informerade om denna och våra rutiner vid påbörjad anställning.

Vi informerar även våra affärspartners gällande vårt arbetssätt och våra rutiner vid sammankomster.

På vår hemsida kan samtliga intressenter ta del av ÖMK och vår Uppförandekod. Där finns även kontaktuppgifter till vår visseblåsarfunktion dit man ska vända sig vid misstanke om eventuella oegentligheter inom koncernen.

Under 2019 har samtliga 75 anställda, inklusive ledningen och moderbolagets fem styrelsemedlemmar tagit del av informationen gällande vårt förhållningssätt och våra rutiner för att motverka korruption och mutor. Vi utbildar vår personal kontinuerligt i affärsetik och den senaste utbildningen genomfördes 2018.

Ansvarsfulla leverantörer

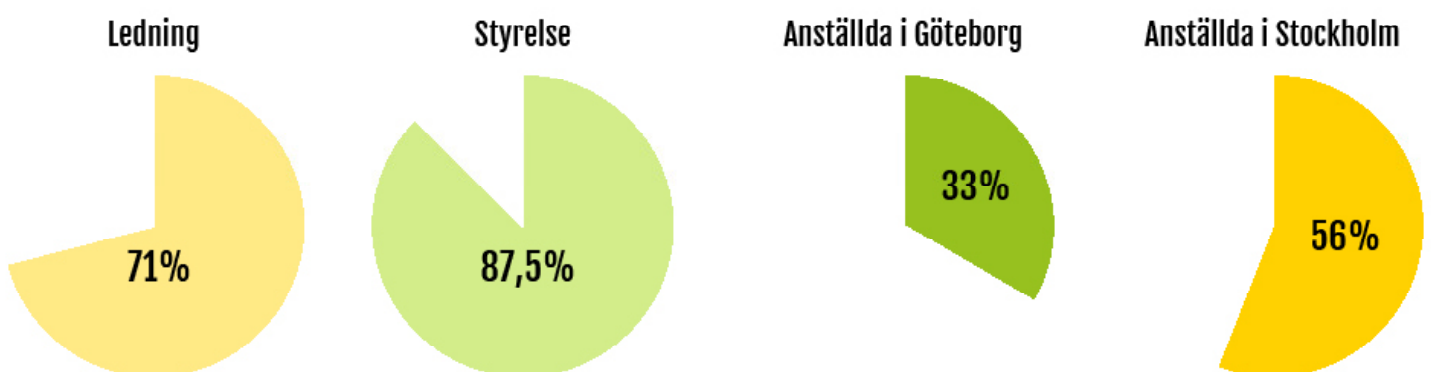
Vi förväntar oss samma seriösa uppträdande från våra leverantörer som från våra egna anställda, vilket vi tydliggör både i vår Uppförandekod men även i våra avtal, vid samtal med fokusgrupper och arbetsplatsträffar. Våra leverantörer är i många fall ABTs ansikte utåt och de som möter kunderna dagligen då de står för majoriteten av våra transporter, schakt- och krossarbete samt eventuell lossställning där vi är driftsansvariga.

Att våra underentreprenörer är viktiga för våra kunder blir också tydligt i de marknadsundersökningar som vi har utfört (2014, 2018) där maskinistens och chaufförens roll betonas som centralt för kundnöjdheten och kvaliteten.

Våra kunder efterfrågar proaktiva och engagerade leverantörer med den extra blicken som kan hjälpa dem att se vad som behöver göras. Vår övertygelse är att medarbetare som mår bra presterar bra och därför arbetar vi löpande för en hög trivsel på våra arbetsplatser.

Bland annat genom förmåner såsom gratis tillgång till gym och gemensamhetsutrymmen men också genom möjlighet att hyra husvagnsplats och övernattningsrum för att underlätta deras vardag. Vi anordnar dessutom informationskvällar och julbord under året med ambitionen att uppmuntra till dialog och skapa samhörighet.

Procent av anställda som har genomgått utbildningen i affärsetik



Under redovisningsperioden förekom inga fall av bekräftade korruptionsincidenter och inga rättsliga ärenden väcktes mot bolagen i koncernen eller dess anställda



SOCIAL HÅLLBARHET

För oss på ABT Bolagen utgör våra anställda och medarbetare vår största tillgång. Därför är det viktigt för oss att vår personal och våra medarbetare mår bra, trivs på sin arbetsplats, känner trygghet och erbjuds möjligheten att fortsätta utvecklas inom koncernen. Vi vill helt enkelt ha en hållbar arbetsmiljö för alla som arbetar åt oss och det arbetar vi aktivt för.

Arbetsmiljö och arbetsvillkor

De risker som ABT Bolagen har identifierat som mest väsentliga gällande mänskliga rättigheter är de som är arbetsrelaterade, vilket främst är säkerhet och hälsa, rätt till lika lön för lika arbete och diskriminering i vår direkta och indirekta verksamhet.

Varje år genomför vi minst en medarbetarenkät inom koncernen som hjälper oss stämna av hur vår personal trivs på arbetet och vad de anser om oss som arbetsgivare. 2019 års enkät undersökte vi vårt eNPS-värde (Employee Net Promoter Score) som är ett mått på hur villiga medarbetarna är att rekommendera sin arbetsgivare till en bekant eller vän. Vårt eNPS-värde var 2019 33, vilket är ett väldigt bra värde enligt denna metod där värden över 20 anses som väldigt bra. Detta är vi såklart mycket stolta över och vi kommer fortsätta arbeta för att öka detta värde.

12 Hållbarhetsredovisning 2019

ABT Bolagen är medlem i en rad olika branschorganisationer och initiativ, bland annat Svenskt Näringsliv, Biltrafikens Arbetsgivarorganisation, Maskinentreprenörerna samt Industriarbetsgivarna. Samtliga anställda omfattas av kollektivavtal och vi ställer krav på att alla våra underentreprenörer ska ha kollektivavtal för sina anställda. Vi är även medlemmar i ytterligare branschorganisationer såsom Sveriges Bergmaterialindustri och Sveriges Åkeriföretag.

Säkerhet

Vårt arbetsmiljöarbete är certifierat enligt OHSAS 18001 vilket innebär att vi undersöker, genomför och följer upp aktiviteter inom verksamhetens ramar för att säkerställa att alla har en tillfredställande arbetsmiljö och för att

förebygga ohälsa och olycksfall i arbetet.

En stor del av vår verksamhet omfattar arbete i trafiken. Trafiksäkerhet är därför en viktig fråga för oss. Under 2019 har vi ökat antalet revisioner på fält som ett led i att arbeta proaktivt för att höja kvaliteten på våra tjänster och infört hastighetsmätningar på, och i anslutning till, våra arbetsplatser. Vi kommer att fortsätta med dessa mätningar under kommande år.

Vi har också uppdaterat vår trafiksäkerhetspolicy som även den numera finns att läsa i vår Uppförandekod. Det ökade antalet revisioner ute på fält har fått flera positiva effekter på vårt arbete för att förbättra vårt säkerhet. Dels har antalet händelserapporter ökat med 93% de senaste två åren, vilket vi är mycket glada och stolta över även om vi vet att det fortfarande finns ett stort mörkertal och vi kontinuerligt kommer att behöva fortsätta arbeta för att få in rapporter och förbättringsförslag. Dels har hastighetsmätningarna ute på fält gett önskad effekt i form av minskad medelhastighet och antalet fordon (bilar/maskiner) som saknar korrekt säkerhetsutrustning likväl som personal som saknar korrekt säkerhetsutrustning har minskat.

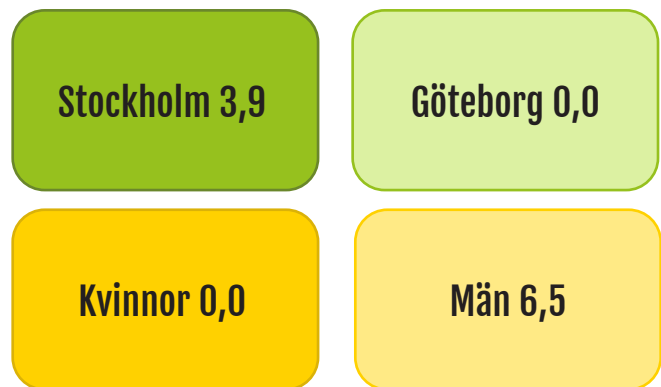
Något vi däremot har sett är att antalet vältningar av fordon/maskiner har ökat och i en bransch där antalet

allvarliga personskador och dödsfall ökar överlag ser vi mycket allvarligt på detta och kommer arbeta aktivt för att förebygga denna typ av olyckor.

Krishantering

Vi har en utarbetad plan för hur vi skall agera vid kris. En definierad krisgrupp är i beredskap och har en kris-app med bland annat checklistor klara för att hantera och utreda det som i värsta fall kan inträffa. Vi har även ett uttalat krisnummer som är kopplat direkt till ansvarig person.

Skadefrekvens



Totalt antal inrapporterade skador för anställda och medarbetare (anställda av underentreprenör) inom koncernen X 200 000 / antal arbetade timmar.

Händelser i antal per kategori

Bristande rutinefterlevnad och arbetssätt på arbetsplats	17
Bristande rutinefterlevnad och arbetssätt på kontor	29
Felaktig utrustning bil/maskin/kross	1
Bristande utformning av arbetsplats	7
Förbättringsförslag	20
Påkörningar och materialskador	7
Brott (slangning, inbrott, hot & våld)	6
Miljö (spill/läckage/förorenat material)	3
Klagomål från kund/allmänhet	20
Medarbetarrelaterat	5
Fordon som välter/kör av vägen	5
Övrig risk för personskador	4
Övrigt	4
Totalt antal	128

Under 2019 inkom 128 händelserapporter som samtliga följdes upp och hanterades. Av dessa 128 innebar 4 inrapporterade händelser personskador som innebar frånvaro från arbetet för våra medarbetare hos våra underentreprenörer varav 2 till följd av vältningar, 1 till följd av stenscott och 1 till följd av halka vid urklivning ur fordon. Samtliga händelserapporter har utretts och avskrivits efter vidtagna åtgärder. Under 2019 inkom ingen anmälning till vår visselblåsarfunktion och inget ärende har hanterats rättsligt.

Hälsa

Vi vill att våra medarbetare ska leva långa hälsosamma liv.

Alla anställda och medarbetare erbjuds möjligheten att utnyttja vårt gym som är lokaliserat på huvudkontoret i Rosersberg där även en personlig tränare finns tillgänglig en gång i veckan. Medarbetare som inte har möjlighet att utnyttja gymmet på grund av geografiska skäl erbjuds annan möjlighet till friskvårdsersättning. Varje anställd har möjlighet att nyttja en timme/vecka av sin arbetstid till att träna. Dessutom finns en naprapat tillgänglig för de som har behov och möjlighet.

Samtliga medarbetare erbjuds möjligheten att genomföra en årlig hälsoundersökning via vår företags-hälsovård. Utöver detta utför vi en utökad hälsoundersökning för de medarbetare som arbetar som krossmaskinister eftersom de utsätts för kvartsdamm. Damm från kvarts kan vid inandning orsaka följsjukdomar såsom silikos och kol. Därför arbetar vi på ABT Bolagen aktivt för att försäkra oss om att våra anställda och medarbetare följer säkerhetsrestriktioner och använder andningskydd vid vissa typer av arbeten utanför hytten. Vi har installerat bästa tillgängliga dammfilter för att rena luften i maskinhytterna. Under 2018 gjordes en dammätning som visade att vår verksamhet håller sig markant under angivna riktvärden.

Varje år genomförs medarbetarsamtal samt skyddsronder som är en viktig del för att få grepp om de anställdas arbetsmiljö. Diskussion och information om arbetsmiljö, risker och förbättringar förekommer som en viktig del i allas vardag.

Diskriminering

Alla har rätt till ett arbetsklimat där ingen utsätts för diskriminering, trakasserier och mobbning. Samtliga inom koncernen har ett gemensamt ansvar för allas välbefinnande och lika behandling. Diskriminering, mobbning eller övriga former av trakasserier är inte acceptabelt beteende hos oss och strider emot våra uttalade värderingar. Vi arbetar långsiktigt för att stävja uppkomsten av all form av diskriminering och trakasserier på arbetsplatsen, vilket även inkluderar våra underentreprenörer.

Under 2019 förekom två anmälningar om diskriminering eller trakasserier från våra medarbetare (anställda hos underentreprenör). Dessa ärenden hanterades i enlighet med våra policys och rutiner. Trakasserier/diskriminering upphörde efter varning.

Jämställdhet

För oss är allas lika värde en självklarhet. Vårt samarbetsklimat ska präglas av en positiv människosyn och ömsesidig respekt och hänsyn oavsett kön, sexuell läggning, etnicitet eller religiös tillhörighet. Företaget strävar vidare efter att ha en så jämn könsfördelning som möjligt inom olika typer av arbetsuppgifter.

Så långt det är rimligt och möjligt medverkar företaget till flexibla lösningar som syftar till att underlätta för småbarnsföräldrar att förena föräldraskap och arbete. Det kan till exempel vara fråga om ledigheter, deltidsarbete och flexibla arbetstider.

Sjukfrånvaro

Sjukfrånvaro	Kvinnor	Män	Totalt
Koncernen	3,93%	2,77%	3,05%

Sjukfrånvaro för koncernens anställda i relation till totalt arbetade timmar. Vi väljer att redovisa sjukfrånvaro på koncernnivå på grund av respekt för den personliga integriteten.

Under 2019 rapporterades inga personskador bland våra anställda, däremot 3 fall av arbetsrelaterad sjukdom/långtidssjukskrivningar. Vi kommer under kommande år att utbilda chefer i hur vi upptäcker och förebygger ohälsa. Vi drabbades inte av några arbetsrelaterade dödsfall hos vare sig medarbetare eller personal. 4 medarbetare (anställda av UE) drabbades av arbetsrelaterade personskador till följd av olyckor. 2 av händelserna ledde till längre sjukskrivning.

Data baseras på antal sjukanmälningar och hur lång tid sjukanmälningarna sträcker sig samt avvikelserapportering från personal och medarbetare



Kvalitet och kompetensutveckling

För oss är det viktigt att våra kunder uppfattar oss som professionella och tillgängliga och att våra produkter och tjänster uppfyller ABT Bolagens uttalade krav. Vi för en aktiv dialog med våra kunder och strävar efter att upprätthålla vårt goda bemötande genom att lyssna på våra kunders önskemål och synpunkter.

Vår dialog med våra kunder visar att kompetensbehovet är stort och kraven på resurseffektivitet ökar. Vi arbetar kontinuerligt för att möta dessa krav, bland annat genom utbildningar och utvecklingsprojekt.

På ABT anser vi att våra medarbetarna är vår största tillgång.

Det är viktigt för oss att säkerställa att utveckling hela tiden sker för alla våra medarbetare och chefer och på så sätt vara en attraktiv arbetsgivare och konkurrenskraftiga på marknaden.

För att säkerställa att ABTs erbjudande av kompetensutveckling är tydligt för alla medarbetare arbetar vi i enlighet med ett utvecklingsprogram som bland annat involverar grupputveckling, ledarskap, kommunikation och hållbarhet.

Koncernen investerade i genomsnitt i 23,6 utbildningstimmar per tjänsteman och 8 utbildningstimmar per yrkesarbetare. Merparten av utbildningstimmarna utgjordes av branschutbildningar.

Utöver utbildningstid har vi även 2019 fokuserat på att öka antalet inrapporteringar av kvalitetsavvikelser internt, vilket har resulterat i en högre grad registrerade klagomål från kunder/allmänhet. Detta ser vi positivt på eftersom det ger oss möjlighet att förbättra vårt arbete och minimera den negativa påverkan vårt arbete kan ha på tredje man och öka vår kundnöjdhet. Utan synpunkter från omvärlden försvåras vårt förbättringsarbete.



MILJÖMÄSSIG HÅLLBARHET

Bild: Tagen från Slättö där vi utför en saneringsoptimeringsentreprenad åt kund.

Genom att hushålla med våra resurser, vare sig det handlar om människan, maskinen eller miljön, och ha en ständig kommunikation med våra kunder vårdar och skapar vi långsiktiga kundrelationer och därmed hållbarhet.

Huvudsaklig påverkan

ABT Bolagen är verksamma inom en bransch som har en omfattande miljöpåverkan. Vår verksamhet påverkar ofta landskapsbilden och verksamhetens huvudsakliga negativa påverkan sker i form av utsläpp till luft, damm, buller och vattenförbrukning. Dessa arbetar vi hårt för att minimera. Vi bedriver flera tillstånds- och anmälningspliktiga anläggningar där vi bland annat ombesörjer losshållningsarbete, utför schakt, krossning och sortering samt transport- och maskintjänster.

Under 2020 kommer krosstillstånd för vissa anläggningar att förnyas/revideras, till exempel Kungsängen. Vid kontroller konstaterades att vi efterlever miljölagstiftning samt regleringar inom koncernen år 2019.

Klimatpåverkan

I vår verksamhet står transporter och maskiner för vår största miljöpåverkan genom utsläpp till luft. Vår verksamhet är beroende av bränsle för att kunna producera och framförallt leverera våra varor och tjänster. Därför vill vi göra detta med största möjliga hänsyn till miljön.

Tidigare har vi använt oss av HVO för att minska våra utsläpp, ett bränsle som tyvärr är en bristvara. På grund av en minskad tillgång och hög efterfrågan har vi inte kunnat använda oss av HVO i den utsträckning som vi har önskat, och i och med att vi sålde vår bränsleverksamhet under 2019 kommer vi att behöva utvärdera vilket bränsle vi ska använda oss av framöver för att minimera våra utsläpp. I nuläget väljer vi det bränsle med så hög inblandning av biodiesel som möjligt.

Vi har sedan tidigare antagit Transportutmaningen med målsättningen att minska våra fossila utsläpp från våra transporter med 70% senast år 2024, en målsättning som sporrar oss att fortsätta med vårt arbete för att klimatneutralisera våra utsläpp.

Vi ser också ett ökande intresse från våra kunder att minimera våra utsläpp och att hjälpa de skapa en bättre överblick över de utsläpp vi står för inom deras projekt. Detta ser vi som en positiv trend och vi kommer att fortsätta utveckla vårt arbetssätt för att effektivt samla in och beräkna de CO₂-utsläpp som vår verksamhet orsakar. Under perioden 2018-2019 har vi arbetat fokuserat med att utveckla våra mätmetoder och under

föregående period utökade vi våra beräkningar med att inkludera även tjänsteresor. Vi har även successivt blivit bättre på att samla in data.

År 2019 visar en ökning av våra CO₂-utsläpp och vår förbrukning. Detta beror till stor del på att året har varit mer lönsamt för bolaget än föregående period, men också att vi inte kunnat genomföra de CO₂-besparingar vi hade tänkt genom val av bränsle.

Detta visar också tydligt att vi måste anstränga oss hårdare för att minska våra utsläpp och medvetandegöra de insatser som krävs såsom miljövänligare körning, minska tomgångskörning, val av mer miljövänligt bränsle, transportoptimering osv.

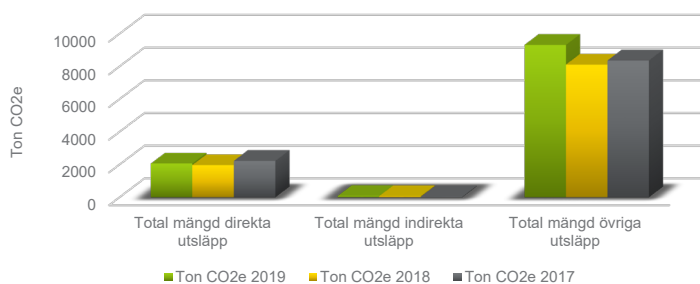
Koncernens Utsläpp

	Ton CO ₂ e 2019	Ton CO ₂ e 2018	Ton CO ₂ e 2017
Direkta utsläpp (Scope 1)			
Tjänstebilar, egna lastbilar och maskiner	847	744	875
Egen produktion av el	1 205	1 214	1 346
Totala direkta utsläpp	2 052	1 958	2 221
Indirekta utsläpp (Scope 2)			
Inköpt el och värme	77	70	33
Totala indirekta utsläpp	77	70	33
Övriga indirekta utsläpp (Scope 3)			
Underentreprenörers utsläpp (lastbilar)	6 632	5 644	5 632
Inköpt bränsle produktionsfas	541	422	462
Inköpt el och värme produktionsfas	12	13	11
Totala övriga indirekta utsläpp	7 185	6 079	6 105
Totala utsläpp (Scope 1, Scope 2, Scope 3)	9 314	8 107	8 359

Beräkningarna för utsläpp från lastbilar och maskiner baseras på statistik gällande vilka egna samt avtalsanslutna lastbilar/maskiner som har varit i drift, bränsleförbrukning per drivmedel och körsträcka samt emissionsfaktorer från Trafikverket.

Beräkningarna för utsläpp från egen produktion av el baseras på fakturor gällande inköpt eldningsolja i liter samt emissionsfaktorer från leverantör.

Koncernens Utsläpp



Scope 1 = Koncernens direkta utsläpp omfattar utsläpp från förbränning av diesel från de lastbilar och maskiner som koncernen äger, tjänstebilar samt egen produktion av el för generatorer.

Scope 2 = Koncernens indirekta utsläpp omfattar inköpt el och värme för kontor, anläggningar och uthyrda lokaler.

Scope 3 = Koncernens andra indirekta utsläpp omfattar utsläpp som uppstår vid produktion av förnyelsebar el, diesel och HVO samt underentreprenörers utsläpp (avtalsanslutna åkeriers utsläpp från lastbilar som har varit i drift för ABT Bolagens koncern under 2019).

Beräkningar för utsläpp från inköpt el och värme baseras på mätarställningar, fakturor och emissionsfaktorer från Energimarknadsinspektionen samt leverantör. 85,9% av den inköpta el och värmen är ursprungsmärkt grön el, resterande el är beräknat utifrån emissionsfaktorer för Nordisk Residualmix. I Scope 1 inkluderas enbart den Nordiska Residualmixen och i Scope 3 inkluderas livscykeln för den inköpta förnyelsebara energin.

Resurseffektiv materialhantering

ABT arbetar löpande med att optimera resursplaneringen genom ett nära samarbete med våra kunder där vi hjälper dem att fatta hållbara beslut. Vår transportledning arbetar dagligen för att minimera onödiga transporter och se över logistiska utmaningar. Det finns flera tekniska hjälpmedel att tillgå.

Genom att ligga före i planeringen av nya anläggningar med bedömningar av i vilka geografier nya exploateringsområden kommer, så kan vår vana att bygga upp terminalanläggningar hjälpa samhället genom att minska transporterna av anläggningsmaterial.

Vi bryter inte jungfruligt material utan tar hand om överskott från pågående projekt vilket bidrar till att öka de cirkulära flödena. Denna process är väl inarbetad i branschen när det gäller berg och till viss del asfalt, men när det kommer till mjuka massor och betong finns det en klar utvecklingspotential.

Utmaningarna ligger i allt högre grad på kontroll av kemiskt innehåll, både när det gäller berg och mjuka massor. Genom att ha god kompetens om vad som kan förekomma samt inom vilka miljöer så kan vi göra bättre bedömningar nu än tidigare.

Inom segmentet återvunnet material, ökar marknaden för varje år som går. Här skulle samhället i stort behöva inse att vi idag lägger stora mängder användbart material på deponi i onödan. Det finns en stor potential i att bli bättre på att hantera material lokalt hos kund istället för att först köra iväg materialet för att senare transportera dit något annat. Detta arbetssätt tror vi kommer att förbättras i takt med att allt fler projekt får krav på sig att minska transporter. Likaså finns det idag en större acceptans för att massor med viss beskaffenhet och innehåll får ligga kvar där det ligger istället för att köras iväg och processas på annan plats, i många fall på deponi.

Under 2019 har vi arbetat med att utöka positions- och materialsparning för att på så vis uppnå en ökad transportoptimering för samtliga resurser i vår verksamhet. Detta arbete kommer vi att fortsätta utveckla kommande år.

Vatten

Vi är verksamma inom en bransch med hög vattenförbrukning.

Den största delen av förbrukningen utgörs av dammbekämpning som sker genom vattenbegjutning av krossanläggning och material. Att bekämpa damm är ett måste för att minska negativ påverkan på människor och miljö och vi mäter dammnivåer kontinuerligt. Utan dammbekämpning riskerar giftiga halter av framförallt kvarts att spridas genom luften och kan orsaka skador på människor och djur. På grund av vår vattenberoende produktion ser vi ständigt över hur vi kan spara in på förbrukningen och resurseffektivisera verksamheten.

Vattenförbrukning	m3 2019	m3 2018	m3 2017
Kontor	1 024	998	651
Anläggningar	13 588	8 242	12 930
Vattentank	3 374	3 944	800
Hyresgäst	2 370	2 397	1 504
Total vattenförbrukning	20 356	15 581	15 885

Beräkningarna baseras på mätarställningar och fakturaunderlag för år 2019.

Total konsumtion och produktion av el	mWh 2019	mWh 2018	mWh 2017
Förnyelsebar energi	1 367	1 475	1 233
Fossil energi	1 734	1 764	1 701
Kärnkraft	219	91	33
Total konsumtion och produktion	3 320	3 330	2 967

Beräkningarna baseras på mätarställningar, fakturor och emissionsfaktorer från Energimarknadsinspektionen, samt leverantörer.

Buller

Vårt arbete organiseras alltid så att bullerexponeringen blir så låg som möjligt och i enlighet med Naturvårdsverkets riktlinjer.

I övrigt sker bullerminskning genom ett strukturerat upplägg av material. Materialupplag utgör därmed bullerskärmar. Vi mäter bullernivåer kontinuerligt på våra anläggningar.

Elförbrukning och elproduktion

Våra krossmaskiner genererar egen el för drift av maskinen genom elgeneratorer och står för en stor del av det fossila bränsle som används inom koncernen.

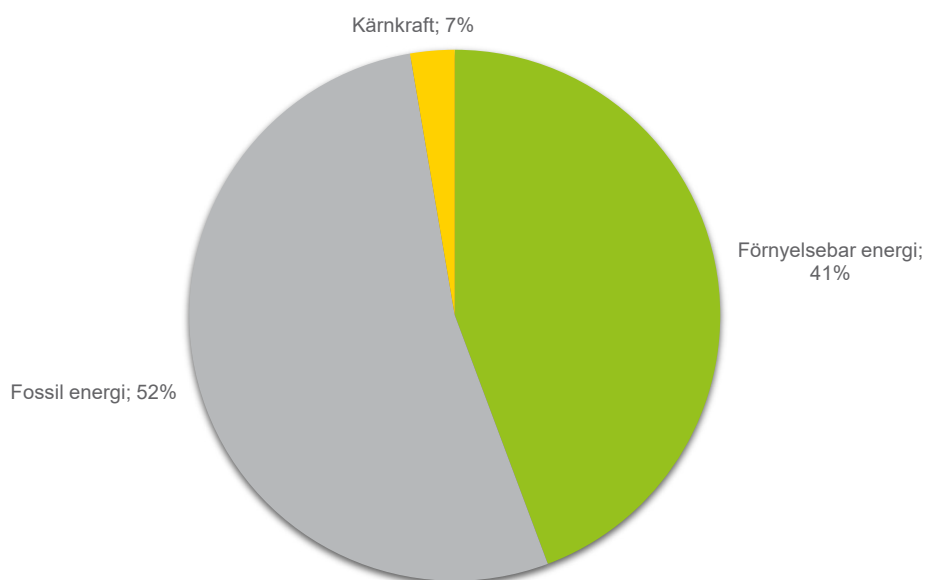
Tyvärr har det inte varit ekonomiskt försvarbart att ersätta den fossila eldningsoljan med förnyelsebar, men vi fortsätter utreda möjligheterna att konvertera både våra krossar/sorteringsverk och betongfabrikerna till biobaserad förnyelsebar eldningsolja.

På våra anläggningar och kontor används främst el från förnyelsebara källor men våra elavtal håller för närvarande på att ses över.

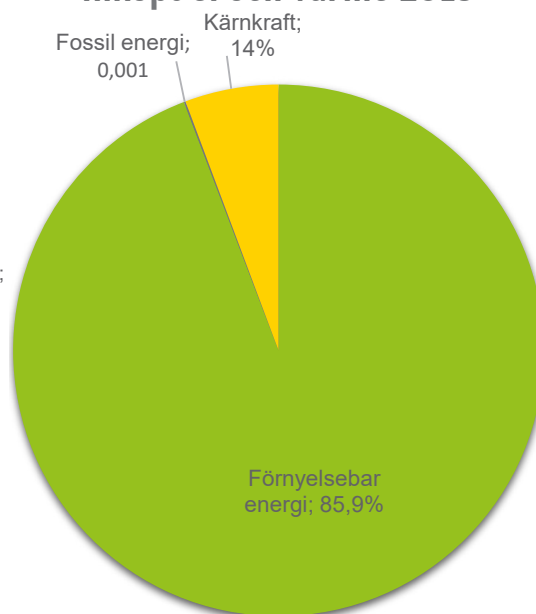
Kemikaliehantering

Vi vidtar största möjliga försiktighetsåtgärder vid hantering av kemikalier och hanterar inte kemikalier upptagna på kemikalieinspektionens OBS-lista eller begränsningslista. Vid utsläpp av miljöfarligt ämne genom spill eller läckage av drivmedel, oljor eller kemiska produkter vidtar vi omgående åtgärder för omhändertagande och skadebegränsning. Absorberingsmedel skall finnas tillgängligt i alla bilar och maskiner samt på samtliga av våra anläggningar.

Total konsumtion och produktion av el 2019



Inköpt el och värme 2019



Beräkningarna för utsläpp från lastbilar och maskiner baseras på statistik gällande vilka egna samt avtalsanslutna lastbilar/maskiner som har varit i drift, bränsleförbrukning per drivmedel och körsträcka samt emissionsfaktorer från Trafikverket.

Beräkningarna för utsläpp från egen produktion av el baseras på fakturor gällande inköpt eldningsolja i liter samt emissionsfaktorer från leverantör.

GRI-Index

Nedan finns GRI- index med tillhörande kommentarer och sidhänvisningar. Mer information om GRI finns på www.globalreportinginitiative.org.

Generella upplysningar	Beskrivning	Sidhänvisning	Kommentar
102	Generella indikatorer		
Organisationsprofil			
102-1	Organisationens namn	1	ABT Bolagen AB med tillhörande dotterbolag
102-2	Aktiviteter, märken, produkter och tjänster	2, 5	
102-3	Lokalisering av organisationens huvudkontor	1, 2, 5	Koncernens huvudkontor är lokaliserat i Rosersberg, Stockholm
102-4	Lokalisering av organisationens verksamheter	1, 5, 24	Organisationen är verksam i Sverige
102-5	Ägarstruktur och företagsform	3	
102-6	Marknader som organisationen är verksam på	2, 5	
102-7	Den redovisande organisationens storlek	2, 4-5	
102-8	Information om personalstyrka och annan arbetskraft	2, 5, 11	Ingen betydande variation i antal anställda förekommer under året
102-9	Beskrivning av organisationens leverantörskedja	2, 5, 11	
102-10	Väsentliga förändringar för organisationen och dess leverantörskedja under redovisningsperioden	3, 5, 6	Under 2019 tillkom eller avslutades inga leverantörsavtal
102-11	Beskrivning av, om och hur organisationen följer försiktighetsprincipen	7	
102-12	Externt utvecklade ekonomiska, miljömässiga och sociala deklarerationer, principer eller andra initiativ som organisationen anslutit sig till eller stödjer	7, 10-13	ILO:s kärnkonventioner om rättigheter i arbetslivet, FN:s deklareration om mänskliga rättigheter, ISO 14001, ISO 9001, OHSAS 18001. ÖMK Svenskt Näringsliv, Sveriges Akeriföretag, Maskinentreprenörerna, SBMI, Fair Transport, Q3, Sweden Green Building Council, BA, ME, IA
102-13	Huvudsakliga medlemskap	5, 12-13	
Strategi			
102-14	Uttalande från VD	6	
Etik och integritet			
102-16	Beskrivning av organisationens värdegrund, etiska principer och regler för uppförande	6, 10-14	
Styrning			
102-18	Redogörelse för organisationens bolagsstyrning	7	
Kommunikation och intressenter			
102-40	Intressentgrupper som organisationen har kontakt med	8	
102-41	Andel av personalstyrkan som omfattas av kollektivavtal	5	
102-42	Beskrivning av identifiering och urval av intressenter	8	
102-43	Tillvägagångssätt vid kommunikation med intressenter	8	
102-44	Viktiga områden och frågor som har lyfts via kommunikation med intressenter	8, 9	
Tillvägagångssätt för redovisning			
102-45	Enheter som inkluderas i organisationens finansiella rapporter	3	
102-46	Beskrivning av processen för att definiera redovisningens innehåll och avgränsningar	8, 9	
102-47	Redogörelse för samtliga väsentliga ämnesområden som identifierats	8, 9	
102-48	Förklaring till effekten av förändringar av information som lämnats i tidigare redovisningar och skälen för sådana förändringar		Inga ändringar av information som har lämnats i tidigare redovisningar
102-49	Väsentliga förändringar som gjorts sedan föregående redovisningsperiod		Inga betydande förändringar gällande väsentliga aspekter
102-50	Redovisningsperiod	7	
102-51	Datum för publicering av den senaste redovisningen		Föregående års hållbarhetsredovisning publicerades 2018-07-03
102-52	Redovisningscykel	7	Rapporteringen följer det finansiella året
102-53	Kontaktpunkt för frågor angående redovisningen och dess innehåll	7	Kontaktperson:
102-54	Redogörelse för rapportering i enlighet med GRI Standards redovisningsnivåer	7	Hållbarhetsansvarig Rapporten är upprättad i enlighet med GRI Standards: Core-nivå
102-55	GRI-Index	20-22	
102-56	Redogörelse för externt bestyrkande	7	Rapporten är inte externt granskad

Ämnesspecifika indikatorer		
200	Ekonomisk påverkan	
Anti-korruption		
103-1,2,3	Upplysningar om styrning och avgränsning	7, 9, 10-11
205-2	Utbildning och information gällande vårt arbete mot korruption	10, 11
		Otillgänglig information: Hur många affärs-/samarbetspartners som har tagit del av informationen finns ej dokumenterat.
205-3	Bekräftade korruptionsincidenter och vidtagna åtgärder	11
300	Miljömässig påverkan	
Energi		
103-1,2,3	Upplysningar om styrning och avgränsning	7, 9, 16-19
302-1	Energikonsumtion inom organisationen	19
Utsläpp		
103-1,2,3	Upplysningar om styrning och avgränsning	7, 9, 16-17
305-1	Direkta utsläpp av växthusgaser (Scope 1)	17
305-2	Indirekta utsläpp av växthusgaser (Scope 2)	17
305-3	Andra indirekta utsläpp av växthusgaser (Scope 3)	17
Lagefterlevnad		
103-1,2,3	Upplysningar om styrning och avgränsning	7, 9, 16
307-1	Efterlevnad av miljölagstiftning	16
400	Social påverkan	
Hälsa och säkerhet		
103-1,2,3	Upplysningar om styrning och avgränsning	7, 9, 12-14
403-2	Typer av skador och gradering av skador, arbetsrelaterade sjukdomar, förlorade dagar, frånvaro och arbetsrelaterade dödsfall	13, 14
		Under 2019 rapporterades inga arbetsrelaterade skador eller dödsfall bland våra anställda. 3 fall av arbetsrelaterad sjukdom inrapporterades. 4 medarbetare (anställd hos underentreprenör) drabbades av personskador var av 2 ledde till längre sjukskrivning. Inga arbetsrelaterade dödsfall hos underentreprenör rapporterades.
403-3	Arbetare som löper hög risk för arbetsrelaterade sjukdomar	14
		Krossmaskinister utsätts för kvartsdamm och därmed arbetsrelaterade sjukdomar.
Utbildning		
103-1,2,3	Upplysningar om styrning och avgränsning	7, 9, 13, 15
404-1	Genomsnittligt antal timmar utbildning per år per anställd	15
		Inte applicerbar: I genomsnitt investerade koncernen i 23,6 utbildningstimmar per anställd tjänsteman och 8 utbildningstimmar per yrkesarbetare år 2019. ABT Bolagen dokumenterar inte utbildningstimmar per kön i i dagsläget.



Producerad av ABT Bolagen AB

ABT Betong AB 559078-5381
Adress: Bergväggsvägen 5
192 48 SOLLENTUNA

ABT Väst AB 556908-7652
Adress: Importgatan 10
422 46 GÖTEBORG